





Kąpieliska



1. Wstęp

Zagadnienia związane z funkcjonowaniem i nadzorem nad kąpieliskami i miejscami wykorzystywanymi do kąpeli w zakresie bezpieczeństwa zdrowotnego wody regulują następujące akty prawne:

- ustawa z dnia 18 lipca 2001 r. Prawo wodne (Dz. U z 2015 r. poz. 469, z późn. zm.),
- rozporządzenie Ministra Zdrowia z dnia 8 kwietnia 2011 r. w sprawie prowadzenia nadzoru nad jakością wody w kąpielisku i miejscu wykorzystywanym do kąpeli (Dz. U. Nr 86, poz. 478, z późn. zm.),
- rozporządzenie Ministra Zdrowia z dnia 28 kwietnia 2011 r. w sprawie ewidencji kąpielisk oraz sposobu oznakowania kąpielisk i miejsc wykorzystywanych do kąpeli (Dz. U. Nr 91, poz. 527, z późn. zm.),
- rozporządzenie Ministra Środowiska z dnia 2 lutego 2011 r. w sprawie profilu wody w kąpielisku (Dz. U. Nr 36, poz. 191).

Inne przepisy prawne dotyczące kąpielisk i miejsc wykorzystywanych do kąpeli:

- ustawa z dnia 18 sierpnia 2011 r. o bezpieczeństwie osób przebywających na obszarach wodnych (Dz. U. Nr 208, poz. 1240 z późn. zm.),
- rozporządzenie Ministra Spraw Wewnętrznych z dnia 23 stycznia 2012 r. w sprawie minimalnych wymagań dotyczących liczby ratowników wodnych zapewniających stałą kontrolę wyznaczonego obszaru wodnego (Dz. U. poz. 261),
- rozporządzenie Ministra Spraw Wewnętrznych z dnia 27 lutego 2012 r. w sprawie wymagań dotyczących wyposażenia wyznaczonych obszarów wodnych w sprzęt ratunkowy i pomocniczy, urządzenia sygnalizacyjne i ostrzegawcze oraz sprzęt medyczny, leki i artykuły sanitarne (Dz. U. poz. 108),
- rozporządzenie Ministra Spraw Wewnętrznych z dnia 6 marca 2012 r. w sprawie sposobu oznakowania i zabezpieczania obszarów wodnych oraz wzorów znaków zakazu, nakazu oraz znaków informacyjnych i flag (Dz. U. poz. 286),
- rozporządzenie Prezesa Rady Ministrów z dnia 17 października 2002 r. w sprawie nadania funkcjonariuszom organów Państwowej Inspekcji Sanitarnej uprawnień do nakładania grzywien w drodze mandatu karnego (Dz. U. z 2002 r. Nr 208, poz. 1240, z późn. zm.).

Woda w kąpieliskach jest elementem środowiska i jej jakość jest bezpośrednio uzależniona od stanu tego środowiska. Woda jest deficytowym zasobem naturalnym i koniecznym jest objęcie jej należyłą ochroną. Polityka Wspólnoty Europejskiej poprzez swoje akty prawne dąży do ciągłej poprawy stanu środowiska, w tym wód. Krajowe przepisy stawiają za cel ochronę środowiska i zdrowia publicznego, poprzez zmniejszenie zanieczyszczenia wody w kąpieliskach oraz jej ochronę przed dalszym zanieczyszczeniem, co stanowi realizację wspólnotowego zobowiązania do zapewnienia wysokiego poziomu ochrony wody w kąpieliskach.

Najważniejszym działaniem w dążeniu do ciągłej poprawy jakości wody w kąpieliskach jest prowadzone przez podmioty, zaangażowane w nadzór i organizację kąpielisk, zarządzanie jakością wody w kąpieliskach polegające na podejmowaniu wszelkich działań mających na celu lepsze rozpoznawanie ryzyka, co w szczególności wpływa na

poprawę jakości wody. Zgodnie przepisami prawa krajowego środkami zarządzania są następujące działania tj.:

- określenie i regularna aktualizacja profilu wody w kąpielisku,
- określenie harmonogramu kontroli,
- kontrola wody w kąpielisku,
- ocena jakości wody w kąpielisku,
- klasyfikowanie jakości wody w kąpielisku,
- określenie oraz ocena przyczyn zanieczyszczenia, które mogłyby mieć wpływ na wodę w kąpielisku oraz niekorzystnie wpływać na zdrowie kąpiących się,
- informowanie społeczeństwa, w tym aktywne rozpowszechnianie i niezwłoczne udostępnianie informacji o klasyfikacji wody w kąpielisku i zakazie kąpieli przez oznakowanie kąpieliska,
- podejmowanie działań mających na celu zapobieganie narażeniu kąpiących się na kontakt z zanieczyszczeniami,
- podejmowanie działań w celu obniżenia ryzyka zanieczyszczenia.

Nadzorowanie kąpielisk w obszarze jakości wody oparte jest na ocenie zagrożeń. Zapewnienie wysokiego poziomu ochrony wody w kąpieliskach jest możliwe poprzez ocenę realnych zagrożeń, analizę wskaźników mikrobiologicznych i przede wszystkim poprzez prowadzenie zarządzania jakością wody w kąpieliskach przez organizatora, wójta, burmistrza lub prezydenta miast oraz organy Państwowej Inspekcji Sanitarnej, które pozwalają na wykrycie zanieczyszczeń stanowiących niebezpieczeństwo dla osób kąpiących się. Ocena jakości wody odzwierciedla rzeczywisty stan jakości wody na kąpielisku i odbywa się poprzez analizę parametrów świadczących o zanieczyszczeniu kałowym wody – *Escherichia coli* i enterokoki, które zostały zakwalifikowane jak stanowiące potencjalnie największe ryzyko zdrowotne dla osób kąpiących się. Prewencyjne działania podejmowane w odniesieniu do wód w kąpieliskach oparte są na realnej ocenie wody i natychmiastowej reakcji. Te środki prewencyjne to badanie mikrobiologiczne wody oraz wizualne nadzorowanie wody w zakresie występowania zakwitu sinic, makroalg, fitoplanktonu morskiego oraz stałych zanieczyszczeń mogących wpływać na bezpieczeństwo osób kąpiących się.

Natomiast zgodnie z definicją zawartą w art. 9 ust. 1 pkt 5c ustawy Prawo wodne przez miejsce wykorzystywane do kąpieli rozumie się wydzielony i oznakowany fragment wód powierzchniowych, niebędący kąpieliskiem i wykorzystywany do kąpieli.

2. Zakres odpowiedzialności poszczególnych podmiotów w zakresie kąpielisk

Kluczowe podmioty współodpowiedzialne za bezpieczeństwo zdrowotne funkcjonowania kąpielisk to:

- wójt, burmistrz lub prezydent miasta;
- rada gminy;
- organizator kąpieliska;
- organy Państwowej Inspekcji Sanitarnej.

Zadania dla wskazanych podmiotów w zakresie zgłaszania, opiniowania, uchwalania wykazu kąpielisk i zarządzania nimi zostały wskazane w ustawie Prawo wodne. Szczegółowy zakres obowiązków dla poszczególnych podmiotów został przedstawiony poniżej.

Wójt, burmistrz, prezydent miasta – organ wykonawczy samorządu gminnego, odpowiada za sprawy organizacyjne związane z wyznaczaniem kąpielisk i prowadzeniem ewidencji, tj.:

- przygotowuje projekt uchwały obejmujący wykaz planowanych kąpielisk sporządzony po rozpatrzeniu wniosków złożonych przez organizatorów kąpielisk oraz wydzielonych fragmentów wód powierzchniowych, na których planuje utworzyć kąpieliska, dla których będzie organizatorem;
- podaje do publicznej wiadomości projekt uchwały obejmujący wykaz planowanych kąpielisk oraz rozpatruje zgłoszone uwagi i propozycje;
- przekazuje projekt uchwały do zaopiniowania właściwemu: dyrektorowi regionalnego zarządu gospodarki wodnej, wojewódzkiemu inspektorowi ochrony środowiska i państwowemu powiatowemu inspektorowi sanitarnemu, a w przypadku kąpielisk położonych na polskich obszarach morskich, również właściwemu terytorialnie dyrektorowi urzędu morskiego;
- prowadzi i aktualizuje ewidencję kąpielisk;
- przekazuje na wniosek właściwego inspektora sanitarnego właściwym organom w sprawach gospodarowania wodami informacje zawarte w prowadzonej przez niego ewidencji;
- rozpowszechnia informacje o wprowadzonym zakazie kąpeli za pomocą środków masowego przekazu.

Rada gminy – zgodnie z art. 7 ust. 1 ustawy o samorządzie gminnym, odpowiada za:

- zaspokajanie zbiorowych potrzeb wspólnoty¹. W szczególności zadania własne obejmują sprawy: (...) 5) ochrony zdrowia, (...) 10) kultury fizycznej i turystyki, w tym terenów rekreacyjnych i urządzeń sportowych;
- zatwierdza projekt uchwały wyznaczającej kąpieliska.

Organizator kąpieliska – odpowiada za sprawy techniczne związane z prowadzeniem kąpieliska, tj.:

- zorganizowanie kąpieliska i utrzymanie infrastruktury przy nim zlokalizowanej;

¹ Ustawa z dnia 8 marca 1990 r. o samorządzie gminnym (Dz. U. 2015 r. poz. 1515 z późn. zm.)

- wnioskuje o wyznaczenie kąpieliska uchwałą wójta, burmistrza, prezydenta miasta i umieszczenie w ewidencji kąpielisk na terenie gminy;
- aktualizuje dane, które zgodnie z ustawą zobowiązany jest dostarczyć właściwemu wójtowi, burmistrzowi, prezydentowi miasta;
- oznakowuje kąpielisko;
- sporządza profil wody w kąpielisku;
- prowadzi kontrolę wewnętrzną zgodnie z art. 163 ustawy Prawo wodne;
- ustala wspólnie z inspektorem sanitarnym harmonogram poboru próbek wody do badań laboratoryjnych;
- systematyczne wizualne nadzorowanie kąpieliska;
- zleca badanie jakości wody laboratoriom upoważnionym ustawowo (laboratoria Państwowej Inspekcji Sanitarnej lub inne laboratoria zatwierdzone przez organy Państwowej Inspekcji Sanitarnej);
- niezwłocznie przekazuje wyniki badania wody właściwemu inspektorowi sanitarnemu celem dokonania oceny jej jakości;
- informuje właściwego inspektora sanitarnego o wystąpieniu zmian mogących mieć wpływ na jakość wody w kąpielisku oraz o zawieszeniu harmonogramu badań wody w kąpielisku;
- informuje kąpiące się osoby o jakości wody w kąpielisku i o zaleceniach organów Państwowej Inspekcji Sanitarnej;
- ustala przyczynę ewentualnego zanieczyszczenia wody i podejmuje działania dla ochrony zdrowia ludzkiego i poprawy jakości wody.

Organy Państwowej Inspekcji Sanitarnej

- opiniują projekty uchwał rad gmin w sprawie wykazu kąpielisk;
- przekazują wójtom, burmistrzom lub prezydentom miast informacje dotyczące oceny jakości wody, klasyfikacji wody oraz zakazu kąpielii;
- przekazują organizatorom informacje dotyczące oceny jakości wody oraz klasyfikacji pochodzące z kontroli urzędowej;
- przekazują informacje o liczbie kąpielisk i przyczynie zmian w liczbie kąpielisk w porównaniu do poprzedniego sezonu kąpielowego;
- prowadzą kontrolę urzędową wody poprzez:
 - ocenę bieżącą i sezonową jakości wody w kąpielisku,
 - klasyfikację jakości wody w kąpielisku,
 - wyznaczanie punktów pobrania próbek wody do badań,
 - wykonywanie badań próbek wody przed sezonem oraz w przypadku zaistnienia sytuacji mogącej powodować pogorszenie jakości wody w kąpielisku,
 - ocenę prowadzonej kontroli wewnętrznej,
 - w przypadku stwierdzenia braku spełnienia wymagań jakości wody, zobowiązują organizatorów do ustalenia przyczyny zanieczyszczenia i podjęcia działań;
- wprowadzają zakaz kąpielii w przypadku stwierdzenia braku spełnienia wymagań jakości wody;

- sporządzają po sezonie kąpielowym sprawozdania o jakości wody;
- prowadzą i aktualizują internetowy serwis kąpieliskowy;
- udostępniają dane do profilów wody w kąpieliskach.

3. Zakres odpowiedzialności poszczególnych podmiotów w zakresie miejsc wykorzystywanych do kąpeli

Podmioty współodpowiedzialne za funkcjonowanie miejsc wykorzystywanych do kąpeli to:

- organizator miejsca wykorzystywanego do kąpeli;
- organy Państwowej Inspekcji Sanitarnej.

Zadania dla wskazanych podmiotów w zakresie zarządzania nimi zostały wskazane w ustawie Prawo wodne. Szczegółowy zakres obowiązków dla poszczególnych podmiotów został przedstawiony poniżej.

Organizator

- wykonuje badanie jakości wody przed rozpoczęciem oraz przynajmniej raz w trakcie jego funkcjonowania;
- wykonuje badanie jakości wody w przypadku wzrokowego stwierdzenia zanieczyszczeń niekorzystnie wpływających na jakość wody i mogących stanowić zagrożenie zdrowotne dla kąpiących się osób;
- oznakowuje miejsce wykorzystywane do kąpeli;
- niezwłocznie przekazuje właściwemu państwowemu inspektoratowi sanitarnemu wyniki badań wody.

Organy Państwowej Inspekcji Sanitarnej

- dokonują bieżących ocen jakości wody;
- przeprowadzają kontrole urzędowe w przypadku gdy wyniki badań wykonanych przez organizatora miejsca mogą wskazywać, iż woda nie spełnia wymagań określonych w przepisach;
- przekazują wójtom, burmistrzom lub prezydentom miast informacje dotyczące oceny jakości wody;
- przekazują organizatorom informacje dotyczące ocen jakości wody pochodzące z kontroli urzędowej.

4. Stan sanitarny kąpielisk i miejsc wykorzystywanych do kąpeli w 2015 r.

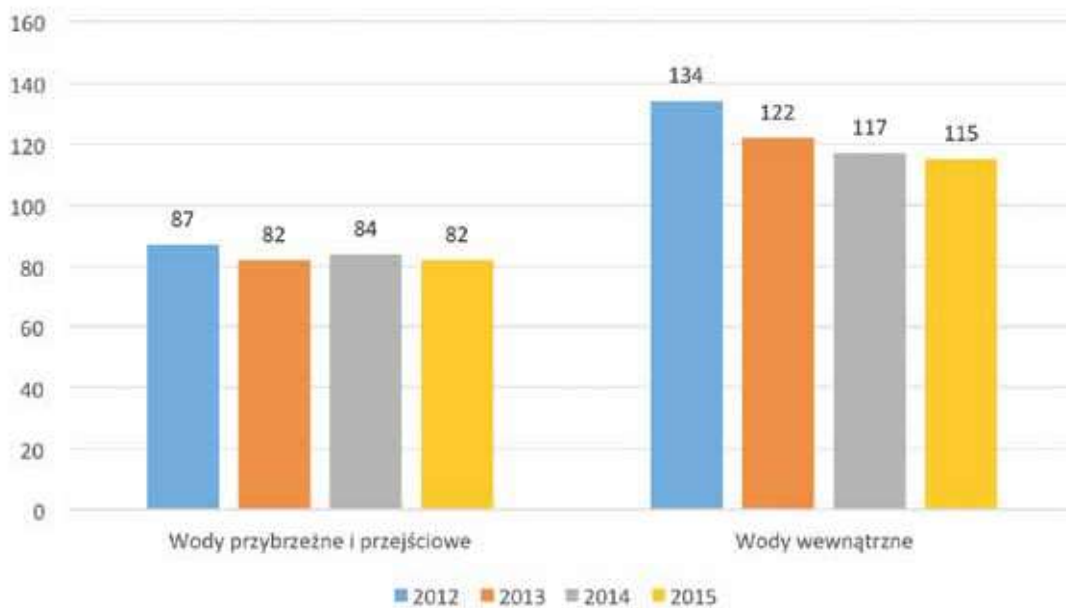
Zgodnie z art. 163c ust.2 ustawy Prawo wodne, Główny Inspektor Sanitarny sporządza po sezonie kąpielowym sprawozdanie o jakości wody w kąpieliskach i przekazuje je corocznie do dnia 31 grudnia Komisji Europejskiej wraz z informacją o podjętych środkach zarządzania oraz przypadkach i przyczynach zawieszenia stosowania harmonogramu pobierania próbek w ramach kontroli wewnętrznej. W roku 2012 Polska ra-

portowała 221 kąpielisk, w 2013 r. odnotowała ich 204, w roku 2014 201 kąpielisk, natomiast w 2015 - 197. W porównaniu do roku 2014 liczba wszystkich kąpielisk w Polsce zmniejszyła się o 4 kąpieliska.

Nadzorem sanitarnym w 2015 r. objęto 197 kąpielisk (100 % obiektów ujętych w ewidencji).

	Liczba kąpielisk raportowanych do Komisji Europejskiej			
Rodzaj wody	2012	2013	2014	2015
Wody przybrzeżne i przejściowe	87	82	84	82
Wody wewnętrzne	134	122	117	115
Razem	221	204	201	197

Tabela 30. Liczba kąpielisk nadzorowanych i raportowanych do Komisji Europejskiej w latach 2012-2015



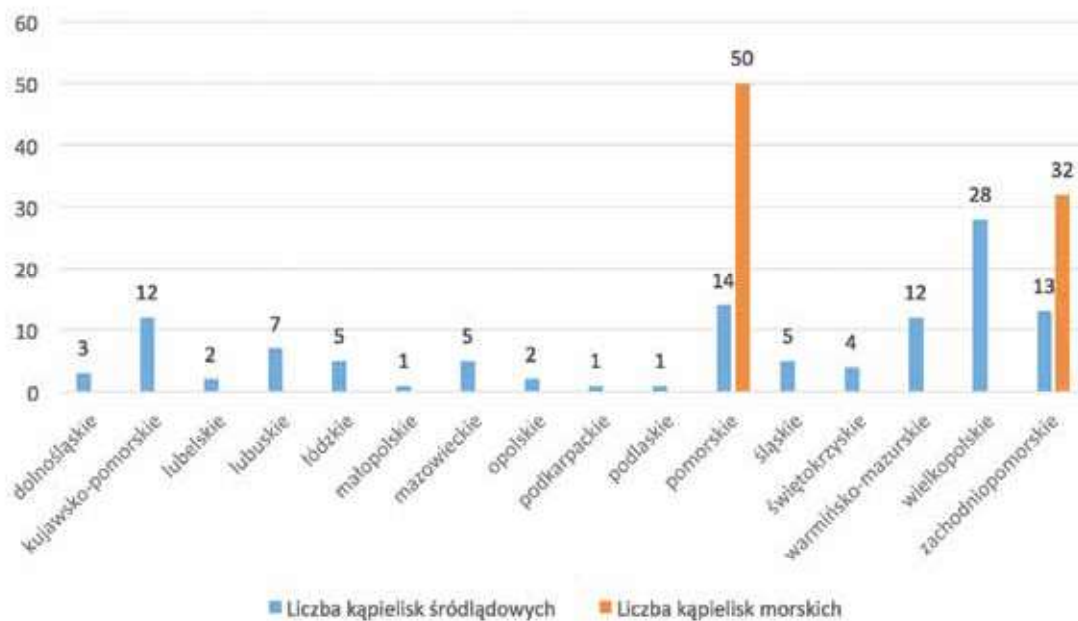
Wykres 36. Liczba kąpielisk nadzorowanych i raportowanych do Komisji Europejskiej w latach 2012-2015

województwa	kąpieliska			miejsca wykorzystywane do kąpeli
	ogółem	śródlądowe	morskie	
dolnośląskie	3	3	0	25
kujawsko-pomorskie	12	12	0	76
lubelskie	2	2	0	51
lubuskie	7	7	0	60
łódzkie	5	5	0	21
małopolskie	1	1	0	18
mazowieckie	5	5	0	48
opolskie	2	2	0	19
podkarpackie	1	1	0	21
podlaskie	1	1	0	33
pomorskie	64	14	50	145
śląskie	5	5	0	25
świętokrzyskie	4	4	0	31
warmińsko-mazurskie	12	12	0	139
wielkopolskie	28	28	0	97
zachodniopomorskie	45	13	32	77
POLSKA	197	115	82	886

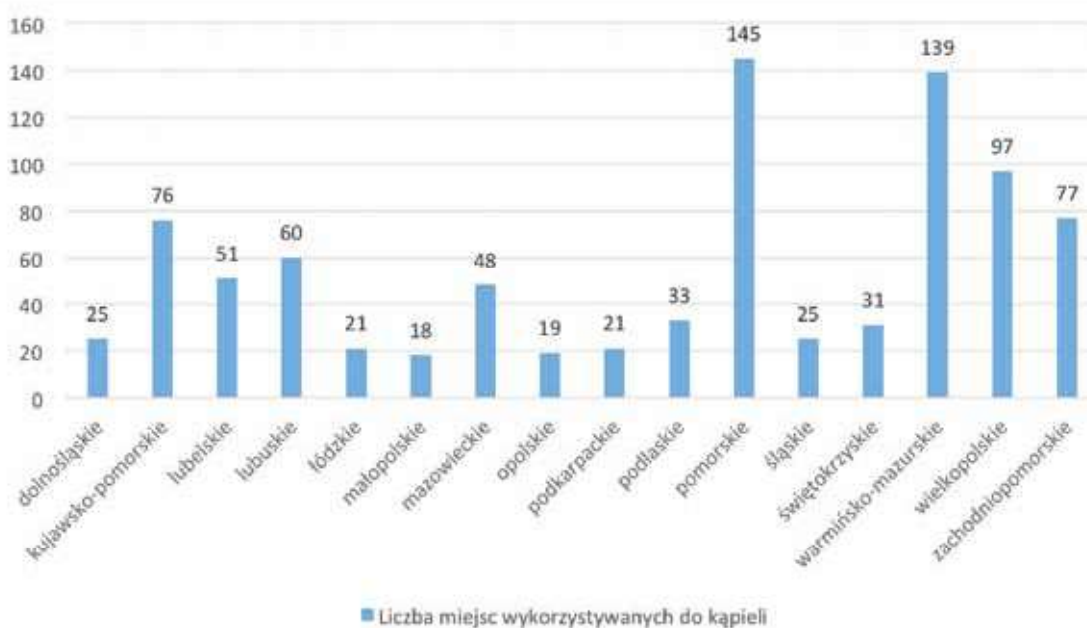
Tabela 31. Liczba kąpielisk z podziałem na śródlądowe i morskie oraz miejsca wykorzystywane do kąpeli w 2015 r.

Najwięcej kąpielisk objętych nadzorem sanitarnym znajdowało się na obszarze województw: pomorskiego (64) i zachodniopomorskiego (45). Najmniej kąpielisk zlokalizowanych było w województwach: małopolskim (1), podlaskim (1) oraz podkarpackim (1).

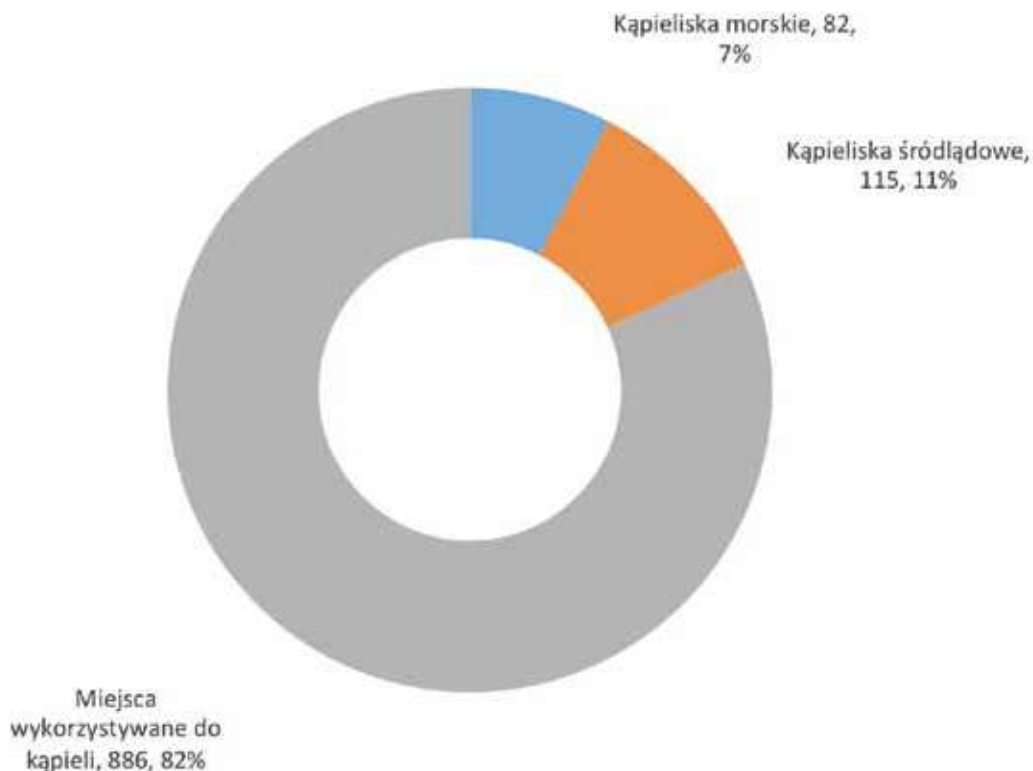
Grupa kąpielisk morskich objętych nadzorem w sezonie kąpielowym 2015 r. liczyła 82 obiekty (stanowi to odpowiednio około 42% ogółem i 100 % skontrolowanych kąpielisk w grupie). Kąpieliska morskie znajdują się w województwie pomorskim i zachodniopomorskim. Znaczenie tych kąpielisk jest duże z uwagi na znaczną liczbę osób korzystających z nich w sezonie letnim. Na terenie województwa pomorskiego znajdo-



Wykres 37. Liczba kąpielisk z podziałem na województwa w 2015 r.



Wykres 38. Liczba miejsc wykorzystywanych do kąpeli z podziałem na województwa w 2015 r.

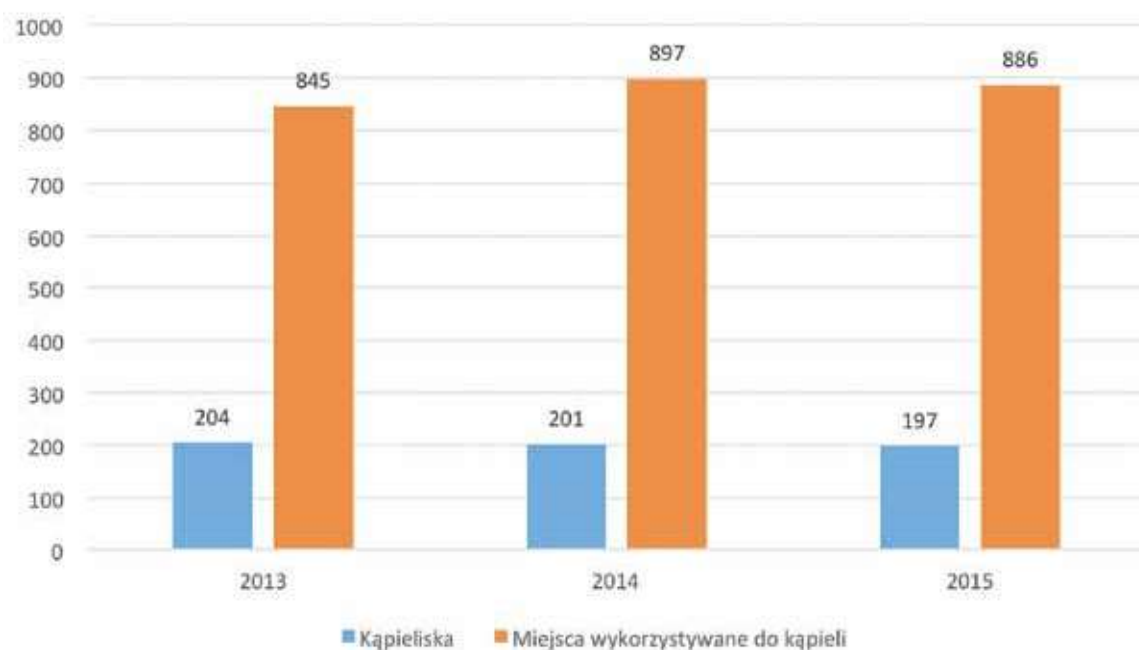


Wykres 39. Liczba kąpielisk morskich i śródlądowych w porównaniu z miejscami wykorzystywanymi do kąpieli w sezonie kąpielowym 2015 r.

wało się 50 kąpielisk morskich, (o 1 kąpielisko mniej niż w roku 2014) oraz na terenie województwa zachodniopomorskiego otwartych było 32 kąpieliska morskie (o jedno kąpielisko mniej niż w 2014 roku).

Największa liczba kąpielisk śródlądowych znajdowała się w 2015 r. w województwach: wielkopolskim (28), zachodniopomorskim (13), pomorskim (14) i kujawsko-pomorskim (12) oraz warmińsko-mazurskim (12).

Biorąc pod uwagę fakt zmian przepisów w zakresie funkcjonowania kąpielisk oraz wprowadzenie nowego pojęcia miejsca wykorzystywanego do kąpieli, które zostało wprowadzone zapisami ustawy z dnia 4 marca 2010 r. o zmianie ustawy Prawo wodne (Dz. U. Nr 44, poz. 253) organy Państwowej Inspekcji Sanitarnej prowadzą również nadzór nad miejscami wykorzystywanymi do kąpieli. Ich liczba w 2013 r. wynosiła 845, w 2014 r. wzrosła do 897, a w 2015 r. spadła do wartości 886 (poniżej podsumowujące zestawienia).



Wykres 40. Liczba kąpielisk i miejsc wykorzystywanych do kąpieli w latach 2013-2015

Lokalizację poszczególnych kąpielisk raportowanych do Komisji Europejskiej w 2015 r. przedstawiono na poniższej mapie (mapa 1).

W 2015 r. spośród 197 czynnych kąpielisk większość z była zorganizowana na jeziorach. Systematyka podziału akwenów jest zgodna z wymaganiami Komisji Europejskiej i dzieli się na trzy kategorie. Pierwszą z nich są jeziora, czyli części wód śródlądowych powierzchniowych stojących. Kolejną są rzeki, czyli części wód śródlądowych płynących w przeważającej części po powierzchni lądu, ale mogących na pewnych odcinkach swego biegu płynąć pod ziemią. Ostatnią kategorią są wody przejściowe i przybrzeżne. Wody przejściowe oznaczają części wód powierzchniowych w obszarach ujść rzek, które są częściowo zasolone na skutek bliskości wód przybrzeżnych, ale które są pod znacznym wpływem dopływów wód słodkich. Wody przybrzeżne to wody powierzchniowe po stronie w kierunku lądu od linii, której najbliższy punkt linii brzegowej jest na odległości jednej mili morskiej po stronie w kierunku morza, od najbliższego punktu linii bazowej, od której mierzona jest szerokość wód terytorialnych, rozszerzając się tam gdzie to stosowane, aż do zewnętrznej granicy wód przejściowych².

² Dyrektywa 2000/60/WE Parlamentu Europejskiego i Rady z dnia 23 października 2000 r. ustanawiająca ramy wspólnotowego działania w polityce wodnej z Dz.U.L.327 z 22.12.2000)

Województwo	2013	2014	2015
dolnośląskie	3	3	3
kujawsko -pomorskie	13	13	12
lubelskie	2	2	2
lubuskie	5	6	7
łódzkie	5	5	5
małopolskie	0	1	1
mazowieckie	7	5	5
opolskie	2	2	2
podkarpackie	2	1	1
podlaskie	2	1	1
pomorskie	67	65	64
śląskie	4	5	5
świętokrzyskie	5	5	4
warmińsko -mazurskie	13	13	12
wielkopolskie	27	27	28
zachodnio -pomorskie	47	47	45
POLSKA	204	201	197

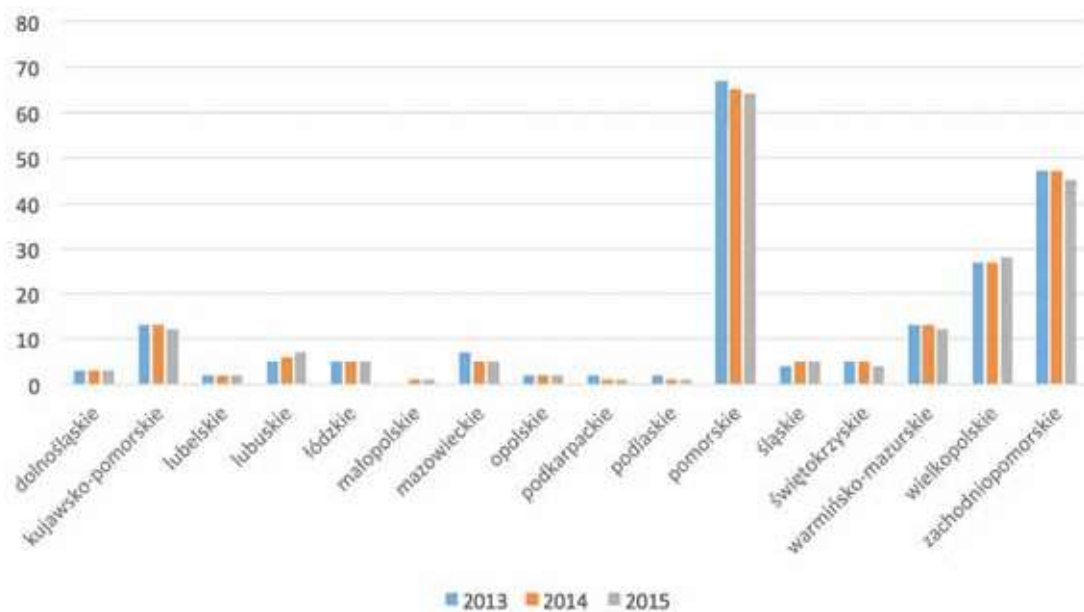
Tabela 32.
Liczba kąpielisk w latach 2013-2015

5. Nadzór nad kąpieliskami

Do najistotniejszych elementów nadzoru sanitarnego nad kąpieliskami należy ocena jakości wody, prowadzona zgodnie z przepisami rozporządzenia Ministra Zdrowia z dnia 8 kwietnia 2011 r. w sprawie prowadzenia nadzoru nad jakością wody w kąpielisku i miejscu wykorzystywanym do kąpeli. Organizator kąpieliska jest zobowiązany do ustalenia z właściwym inspektorem sanitarnym harmonogramu pobierania próbek i wykonywania zgodnie z nim badań jakości wody tak, aby każde kąpielisko było zbadane minimum czterokrotnie w trakcie jego funkcjonowania w sezonie kąpielowym. W ocenie przydatności wody do kąpeli uwzględniano przede wszystkim wskaźniki mikrobiologiczne kałowego zanieczyszczenia wody oraz zakwity sinic.

W 2015 r. liczba kąpielisk, która spełniała wymagania jakości wody wynosiła 167, co stanowi 85 % wszystkich kąpielisk. Dla 30 kąpielisk wystąpiły przypadki czasowego braku spełnienia wymagań jakości wody, co stanowi 15 % wszystkich skontrolowanych kąpielisk. Oceny o nieprzydatności wody do kąpeli były wydawane ze względu na przekroczenie parametrów mikrobiologicznych jak również na zakwity sinic w kąpieliskach.

Jednocześnie, w każdym przypadku okresowych zanieczyszczeń mikrobiologicznych lub nadmiernego zakwitu sinic, organizator i organy Państwowej Inspekcji Sanitarnej podejmowały natychmiastowe środki zarządzania jakością wody. Polegają one na określeniu i ocenie przyczyn zanieczyszczenia, skutecznym informowaniu osób kąpiących się oraz podejmowaniu



Wykres 41. Liczba kąpielisk z podziałem na województwa w latach 2013-2015

czynności mających na celu zapobieganie narażeniu osób kąpiących się na działanie zanieczyszczeń oraz obniżeniu ryzyka zanieczyszczenia. Stwierdzone braki spełnienia wymagań nie obrazują stanu z całego sezonu, a wskazują na sytuacje zaistnienia okresowych zanieczyszczeń mikrobiologicznych lub zakwitów sinic.

W ramach nadzoru nad jakością wody w kąpieliskach, zarówno organizatorzy kąpielisk jak i organy Państwowej Inspekcji Sanitarnej szczególną uwagę zwracały na zakwity sinic³. Kontrola występowania sinic odbywa się na podstawie wizualnego nadzorowania wody, jej koloru, występowania zawiesiny, mętności wody. Monitorowanie nadmiernego zakwitów sinic pozwala na szybką reakcję w chwili powstania generowanego przez nie zagrożenia neurologicznego i hepatoksycznego. Przy dużym nasłonecznieniu, stojącej wodzie i wysokiej temperaturze w wodach zbiorników wodnych dochodzi do tworzących się w zatokach kożuchów wydzielających nieprzyjemny zapach i masowego rozwoju sinic. Kwitnienie powstaje w około 2 dni i utrzymuje się przez około 5 do 7 dni. Kąpiel w wodzie, w której występują sinice może być przyczyną podrażnień skóry oraz dolegliwości ze strony układu pokarmowego i/lub zaburzeń neurologicznych. Gdy sinice obumierają, rozkładające je bakterie zaczynają zużywać tlen, co zabija ryby oraz zwię-

³ Sinice, inaczej cyjanobakterie występują we wszystkich zbiornikach wodnych, jednak problemem stają się, gdy wzrasta ich ilość. Pojawiają się w wodzie okresowo, szczególnie w okresie wysokich temperatur towarzyszących sezonowi letniemu. Stężenie toksyn sinicowych (w tym mikrocytyn) i związane z tym ryzyko zdrowotne w wodach zbiorników wykorzystywanych do kąpeli, uzależnione jest takich czynników, jak stabilność warunków pogodowych, głębokość zbiornika, siła i kierunek wiatru.



Ilustracja 3. Lokalizacja kąpielisk uchwalonych i raportowanych do Komisji Europejskiej w 2015 r.

rzęta i rośliny wodne. Należy podkreślić, że do tej pory nie odnotowano śmiertelnego zatrucia ludzi toksynami sinic.

Ponadto organy Państwowej Inspekcji Sanitarnej podczas kontroli kąpielisk dokonywały kontroli wizualnej w zakresie nie tylko obecności zakwitów sinic, ale również obecności innych zanieczyszczeń i odpadów jak: materiały smoliste, szkło, tworzywa sztuczne, przedmioty pływające, jak również zwracały uwagę na wyposażenie kąpielisk. W sezonie kąpielowym 2015 nie odnotowano zanieczyszczeń w postaci substancji smolistych stanowiących zagrożenie dla zdrowia lub życia ludzi oraz fauny i flory wody w kąpieliskach.

6. Terminy otwarcia kąpielisk

Zgodnie z ustawą z dnia 18 lipca 2001 r. Prawo wodne sezon kąpielowy obejmuje okres między 15 czerwca a 30 września. Indywidualnie dla każdego kąpieliska decyzję o jego otwarciu i zamknięciu w ramach czasowych określonych prawem praktycznie podejmuje organizator kąpieliska. Sezon kąpielowy jest okresem określonym przez radę gminy w uchwale, terminy te są zatwierdzane uchwałą Rady gminy, dodatkowo informacje te można znaleźć w Serwisie kąpieliskowym prowadzonym przez Główny Inspektorat Sanitarny.

7. Klasyfikacja jakości wody w kąpieliskach

Ustawa z dnia 18 lipca 2001 r. Prawo wodne wprowadza definicję klasyfikacji, przez którą rozumie się przyporządkowanie wody w kąpielisku do odpowiedniej klasy ze względu na jej właściwości. W celu określenia klasyfikacji niezbędna jest obserwacja jakości wody i jej ocena na przestrzeni dłuższego czasu. Zgodnie z przepisami ocena jakości wody ma być przeprowadzona na koniec każdego sezonu kąpielowego dla każdego kąpieliska. Dokonanie klasyfikacji dla kąpieliska jest możliwe w przypadku kiedy mikrobiologiczne badania wody zostały prowadzone minimum 16 razy.

Klasyfikacja realizowana jest przez organy Państwowej Inspekcji Sanitarnej na podstawie wymagań określonych w rozporządzeniu Ministra Zdrowia z dnia 8 kwietnia 2011 r. w sprawie prowadzenia nadzoru nad jakością wody w kąpielisku i miejscu wykorzystywanym do kąpeli. Wodę w kąpielisku można klasyfikować jako:

- a) niedostateczną,
- b) dostateczną,
- c) dobrą,
- d) doskonałą.

Dla wód przybrzeżnych oraz przejściowych i dla wód powierzchniowych (wewnętrznych) normy najwyższych dopuszczalnych stężeń dla parametrów mikrobiologicznych są inne. Wody przybrzeżne oznaczają wody powierzchniowe od linii lądu, od której każdy punkt oddalony jest na odległość jednej mili morskiej w kierunku morza, od najbliższego punktu linii bazowej, od której mierzona jest szerokość wód terytorialnych, rozszerzając się, gdzie stosowne, aż do zewnętrznej granicy wód przejściowych. Wody przejściowe to części wód powierzchniowych w obszarach ujść rzek, które są częściowo zasolone na skutek bliskości wód przybrzeżnych, ale które są pod znacznym wpływem dopływów wód słodkich.

Klasyfikacja w kąpielisku przeprowadzana jest na podstawie zestawu danych o jakości wody w kąpielisku, opracowanego w odniesieniu do danego sezonu kąpielowego oraz trzech poprzedzających sezonów kąpielowych, zgodnie z procedurą określoną w rozporządzeniu Ministra Zdrowia z dnia 8 kwietnia 2011 r. Wymagania przedstawiono w tabeli 33.

Zgodnie z wymaganiami Komisji Europejskiej klasyfikacja wody w kąpielisku, o której mowa w art. 9 ust. 1 pkt 5b ustawy z dnia 18 lipca 2001 r. Prawo wodne, ma być sporządzona po uzyskaniu pełnego zestawu danych o jakości wody, co ma nastąpić nie później niż do końca 2015 roku zgodnie z art. 2 ust.2 ustawy z dnia 4 marca 2010 r. o zmianie ustawy – Prawo wodne.

Wyniki klasyfikacji jakości wody w kąpieliskach dla raportu do Komisji Europejskiej w 2015 r. w tabeli 34.

Klasyfikacja wody w kąpielisku – wymagania mikrobiologiczne dla wód powierzchniowych			
Lp. Parametr	Jakość doskonała	Jakość dobra	Jakość dostateczna
1 Enterokoki (jtk / 100ml lub NPL / 100ml)	200*	400*	330**
2 E.coli (jtk / 100ml lub NPL / 100ml)	500*	1000*	900**
Klasyfikacja wody w kąpielisku – wymagania mikrobiologiczne dla wód przybrzeżnych i przejściowych			
Lp. Parametr	Jakość doskonała	Jakość dobra	Jakość dostateczna
1 Enterokoki (jtk / 100ml lub NPL / 100ml)	100*	200*	185**
2 E.coli (jtk / 100ml lub NPL / 100ml)	250*	500*	500**
*oparte na ocenie 95-percentyla			

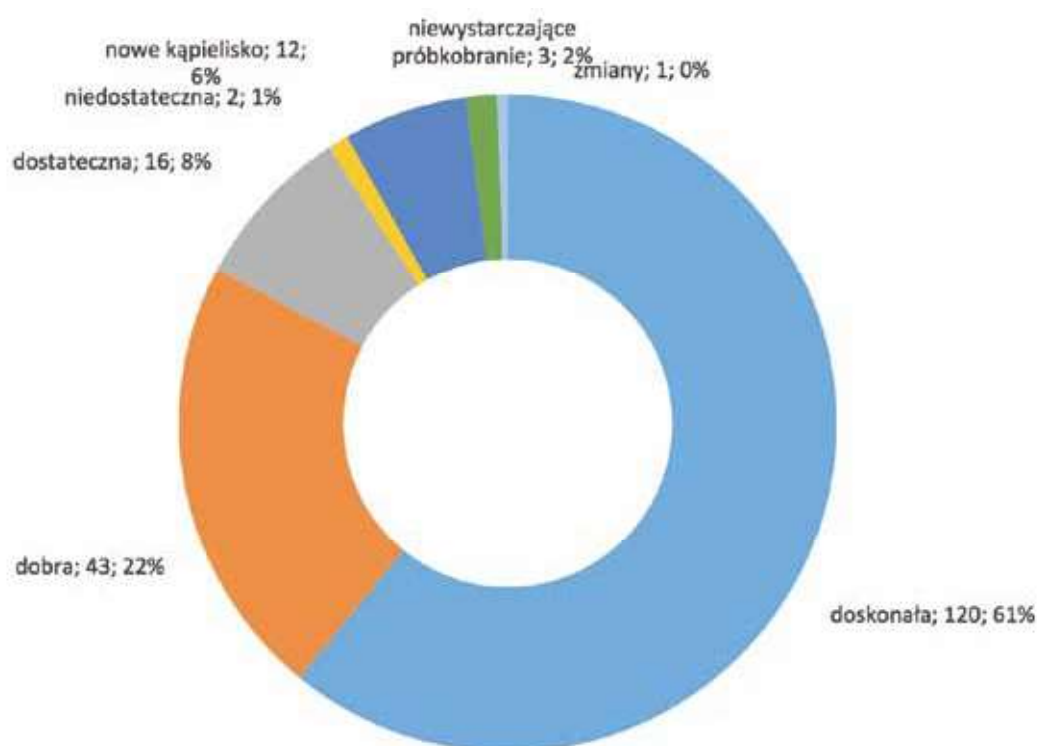
Tabela 33. Klasyfikacja wody w kąpielisku – wymagania

Liczba kąpielisk w sezonie kąpielowym w 2015 r.	Klasyfikacja kąpielisk w 2015 r. oraz kąpieliska niepodlegające klasyfikacji						
	<i>doskonała</i>	<i>dobra</i>	<i>dostateczna</i>	<i>niedostateczna</i>	<i>nowe kąpielisko¹</i>	<i>niewystarczające próbkobranie²</i>	<i>Zmiany³</i>
197	120	43	16	2	12	3	1

Tabela 34. Klasyfikacja wody w kąpielisku – wyniki (stan na dzień 18.04.2016)

Klasyfikacja jakości wody mogła zostać wykonana dla 181 kąpielisk z uwagi na dostępność pełnych zestawów danych o jakości wody niezbędnych do przeprowadzenia przyporządkowania kąpielisk do poszczególnych klas jakości wody. W 2015 r. 120 kąpieliska sklasyfikowano jako doskonałe, 43 otrzymało status jakości dobrej, 16 dostatecznej i 2 kąpieliska otrzymały wynik niedostatecznej jakości. Po zakończeniu sezonu

kąpielowego w 2015 r. 12 kąpielisk nie podlegało jeszcze klasyfikacji z uwagi, iż zostały wyznaczone po 2012 r. lub w kolejnych latach i w związku z czym nie posiadają wystarczającego zestawu danych o jakości wody. 3 kąpieliska nie spełniały kryteriów częstotliwości oraz liczby próbek wchodzących do zestawu danych do oceny jakości wody (pierwsza próbka nie pobrana na krótko przed początkiem sezonu, niezachowanie częstotliwości próbkobrania w trakcie sezonu kąpielowego – maksymalny odstęp między badaniami powinien być nie dłuższy niż jeden miesiąc).



Wykres 42. Klasyfikacja jakości wody w kąpieliskach

8. Serwis kąpieliskowy

Zgodnie z art. 6 pkt 2 ustawy z dnia 4 marca 2010 r. o zmianie ustawy - Prawo wodne, organy Państwowej Inspekcji Sanitarnej są obowiązane do prowadzenia od sezonu kąpielowego w 2013 r. Serwisu kąpieliskowego. Serwis kąpieliskowy od 2013 r. dostępny jest na stronie internetowej Głównego Inspektoratu Sanitarnego pod adresem <http://sk.gis.gov.pl/>.

Prowadzony internetowy serwis kąpieliskowy jest systemem informacyjnym, który prezentuje na mapie Polski wykaz wszystkich wyznaczonych uchwałami Rad gmin kąpielisk oraz przedstawia aktualne informacje o jakości wody w kąpieliskach i infrastrukturze kąpielisk. Ogólnie dostępne komunikaty przyczyniają się nie tylko do zapewnienia bezpieczeństwa zdrowotnego społeczeństwa korzystającego z kąpielisk, podnoszenia jakości usług ale także do wzrostu świadomości zdrowotnej ludzi.



Ilustracja 4. Strona główna Serwisu kąpieliskowego

Realizując zadanie aktywnego rozpowszechniania informacji dotyczących jakości wód w kąpieliskach oraz o dostępnej infrastrukturze kąpieliskowej, Główny Inspektor Sanitarny od 2008 r. prowadzi Serwis kąpieliskowy w oparciu o dane z szesnastu wojewódzkich stacji sanitarno-epidemiologicznych.

W 2013 r. Serwis kąpieliskowy został zmodyfikowany i zaprezentowany w postaci aplikacji, która zwiększyła możliwość szybkiej i wielostronnej wymiany informacji o jakości wody w sezonie kąpielowym. Zawarte są w nim również informacje dotyczące danych podstawowych kąpieliska tj. adres kąpieliska, wskazanie stacji sanitarno-epidemiologicznej prowadzącej nadzór nad poszczególnym kąpieliskiem oraz danych dotyczących organizatora jak i infrastruktury kąpieliska w postaci ikonografii. Ponadto w roku 2015 r. do Serwisu kąpieliskowego wprowadzono kolejne zmiany w zakresie jego funkcjonalności, które polegały m.in. na wprowadzeniu okna wyszukiwarki – opcje wyszukiwania w zakresie danych zamieszczanych w Serwisie (wyszukiwanie po kąpielisku, akwenie, województwie, powiecie, gminie, miejscowości itd.) oraz graficznej korekty i usprawnieniu widoku Serwisu w zakresie panelu publicznego (Ilustracja 4)

Serwis kąpieliskowy w sezonie kąpieliskowym 2015 był na bieżąco aktualizowany w terminie 15 czerwca - 30 września, zgodnie z okresem trwania sezonu kąpielowego i był prowadzony na podstawie danych uzyskiwanych od właściwych państwowych wojewódzkich inspektorów sanitarnych oraz państwowych powiatowych inspektorów sanitarnych.

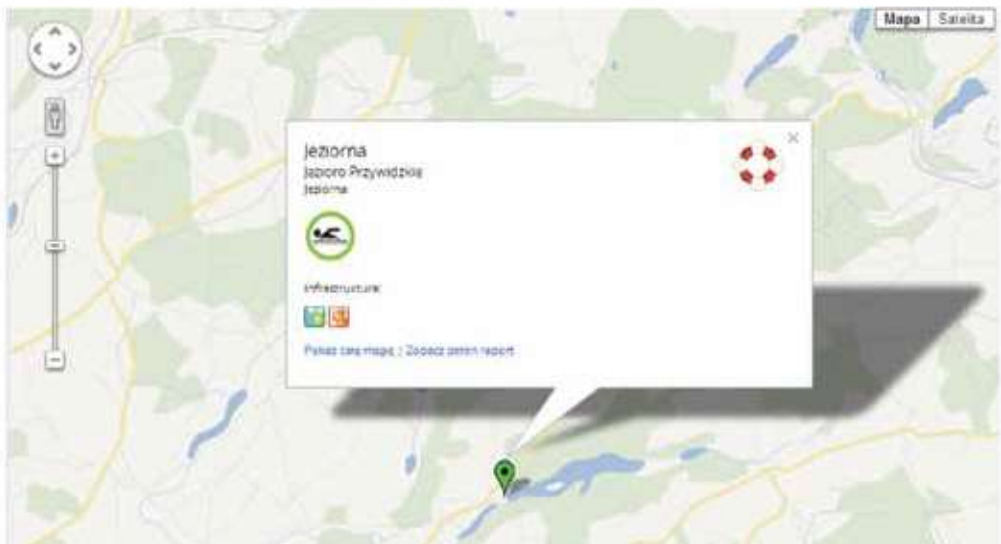
Celem Serwisu kąpieliskowego jest przede wszystkim natychmiastowe przekazywanie i rozpowszechnianie informacji o jakości wody w kąpieliskach podczas letniego wypoczynku, tak aby minimalizować ryzyko zdrowotne osób kąpiących się. Na podstawie sprawozdania z badania jakości wody prowadzonego dla każdego kąpieliska, Państwowy Powiatowy Inspektor Sanitarny dokonuje bieżącej oceny jakości wody w celu określenia jej przydatności do kąpielii. Informacja ta zostaje zamieszczona w Serwisie kąpieliskowym na stronie Głównego Inspektoratu Sanitarnego.

Serwis kąpieliskowy zawiera informacje dotyczące kąpielisk, a w szczególności:

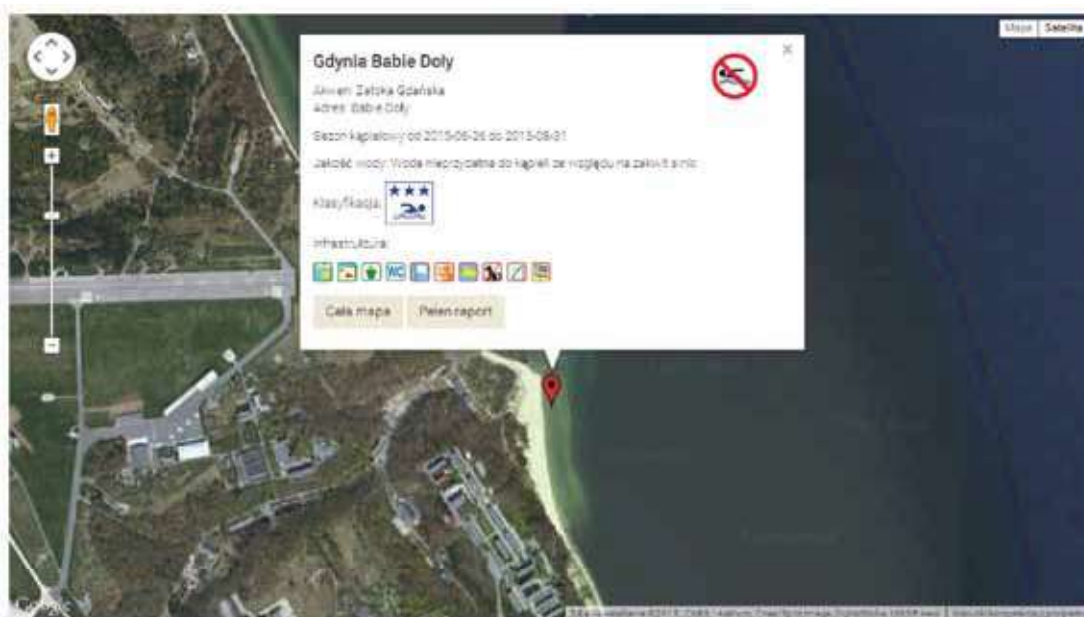
- wykaz kąpielisk;
- bieżącą ocenę jakości wody w kąpielisku;
- informację o zakazie kąpielii wraz ze wskazaniem przyczyn zakazu oraz informację o innych zaleceniach dotyczących jakości wody;
- ogólny opis wody w kąpielisku, sporządzony w oparciu o profil wody w kąpielisku, przedstawiony w języku nietechnicznym;
- informacje o:
 - możliwości występowania krótkotrwałych zanieczyszczeń,
 - liczbie dni, w których kąpiel była zakazana w czasie poprzedniego sezonu kąpielowego, z uwagi na takie zanieczyszczenie,
 - ostrzeżeniu o każdym takim występującym lub przewidywanym zanieczyszczeniu;
 - dane o rodzaju oraz spodziewanym czasie trwania sytuacji wyjątkowej, której występowania nie przewiduje się przeciętnie częściej niż raz na cztery lata.



Ilustracja 5. Widok mapy lokalizującej kąpieliska w Polsce



Ilustracja 6. Informacja z Sezonu kąpieliskowego o przydatności wody do kąpeli



Ilustracja 7. Informacja z Sezonu kąpieliskowego o nieprzydatności wody do kąpeli ze względu na parametry mikrobiologiczne i inne wymagania

Ponadto, Serwis kąpieliskowy zawiera dodatkowe informacje z zakresu infrastruktury na obszarze kąpieliska, które podzielone są na trzy kategorie.

Pierwsza kategoria to „Programy i wyróżnienia” dla danego kąpieliska według zwyczajowo przyjętej definicji, na przykład *Błękitna flaga*. Jest to nazwa programu wdrażanego przez pozarządową organizację ekologiczną – Fundację na rzecz Edukacji Ekologicznej (Foundation for Environmental Education – FEE), zrzeszającą narodowe organizacje pełniące rolę krajowych koordynatorów programów FEE. Błękitna Flaga jest wyróżnieniem przyznawanym obiektom spełniającym najwyższe kryteria w zakresie jakości wody, zarządzania środowiskowego, bezpieczeństwa, a także prowadzonych działań edukacyjnych i informacyjnych. Idea Kampanii Błękitnej Flagi powstała w 1985 r. we Francji, kiedy to kilka miejscowości położonych na Lazurowym Wybrzeżu przyznało certyfikaty Błękitnej Flagi wyróżniającym się kąpieliskom. Jako kryterium przyznania wyróżnienia uznano prawidłową gospodarkę ściekową i dobrą jakość wody.

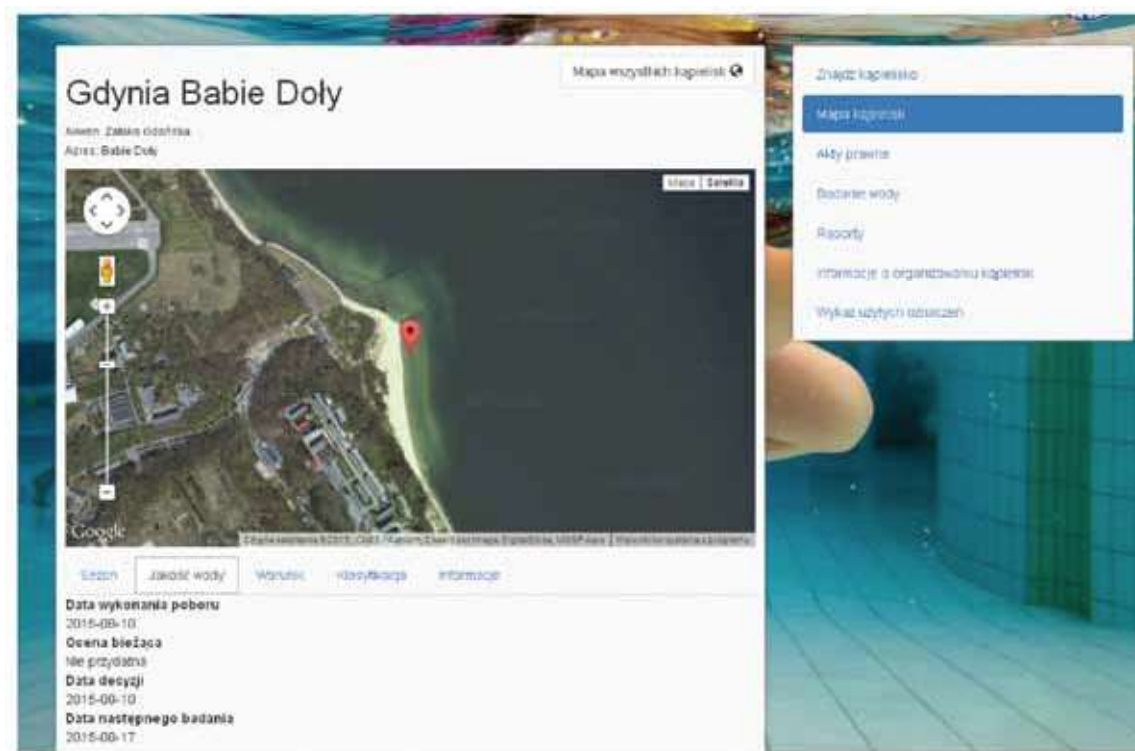
Druga kategoria to „Infrastruktura”, w skład której wchodzi informacje czy na terenie kąpieliska znajduje się:

- ogrodzenie,
- wyznaczona strefa do pływania,
- wyznaczona strefa na plaży do rekreacji i sportu,
- pomost, molo itp.,
- możliwość cumowania sprzętu wodnego,

- wydzielone miejsce do grillowania lub zorganizowania ogniska,
- dostęp do punktu czerpania wody z odprowadzaniem ścieków,
- przystosowanie dla osób niepełnosprawnych,
- kosz na śmieci,
- toaleta,
- natrysk,
- przebieralnia.

Trzecia kategoria to „Bezpieczeństwo”, w skład której wchodzi informacje czy na terenie kąpieliska znajduje się:

- maszt z flagą WOPR,
- ratownik,
- wydzielone specjalne miejsce do kąpieli dla dzieci,
- wydzielone specjalne miejsce do zabawy dla dzieci,
- zakaz wprowadzania zwierząt domowych,
- regulamin kąpieliska,
- tablica informacyjna (regulamin).



Ilustracja 8. Informacje szczegółowe o kąpielisku

9. Działania edukacyjne w obszarze kąpielisk

Organy Państwowej Inspekcji Sanitarnej podejmują działania mające na celu zwrócenie uwagi zarówno samorządów, władz lokalnych jak i organizatorów kąpielisk i miejsc wykorzystywanych do kąpieli na zalety wynikające z tworzenia kąpielisk oraz na potrzebę korzystania w czasie letnim z kąpielisk przez mieszkańców Polski i turystów zagranicznych. Organy Państwowej Inspekcji Sanitarnej współpracują oraz udzielają porad organizatorom kąpielisk i miejsc wykorzystywanych do kąpieli w trakcie trwania sezonu kąpielowego w zakresie prowadzenia nadzoru nad jakością wody. Przepis art. 6 ust. 1 ustawy z dnia 8 marca 1990 r. o samorządzie gminnym wskazuje, iż do zakresu działań gminy należą wszystkie sprawy publiczne o znaczeniu lokalnym, należy przez to rozumieć również potrzeby związane z organizacją i udostępnianiem kąpielisk. Podobne wskazanie zawarte jest w art. 7 ust. 1 pkt 10, który stanowi, iż zaspokajanie zbiorowych potrzeb wspólnoty w zakresie kultury fizycznej i turystyki, w tym terenów rekreacyjnych i urządzeń sportowych należy do zadań własnych gminy.

Art. 34a ust. 1 ustawy Prawo wodne, który stanowi, iż rada gminy ma określić w drodze uchwały wykaz kąpielisk do 31 maja każdego roku, pozwala społeczeństwu wpływać na decyzje organów gminy w zakresie zapewnienia odpowiednich warunków rekreacji i wypoczynku zgodnych z jego oczekiwaniami. Jeśli lokalna społeczność oczekuje zorganizowania na terenie gminy bezpiecznego, systematycznie nadzorowanego kąpieliska, spełniającego wszystkie obowiązujące wymagania, to niewątpliwie organy samorządowe powinny wziąć pod uwagę taką potrzebę. Stanowi to wypełnienie zaleceń dyrektywy 2006/7/WE umożliwiających aktywny udział społeczeństwa w procesie tworzenia nowych kąpielisk oraz zgłaszania propozycji, uwag, skarg i wniosków w stosunku do kąpielisk już istniejących.

Należy zaznaczyć, iż wszystkie podmioty zaangażowane w organizację kąpielisk, a w szczególności wójt, burmistrz lub prezydent miasta, powinny dążyć do zwiększenia na administrowanym obszarze liczby kąpielisk i promowania bezpiecznej kąpieli w obszarze kąpielisk, które charakteryzują się najwyższymi standardami.

W 2015 r. zjawisko spadkowej tendencji liczby kąpielisk nadal się utrzymywało (spadek z 201 na 197). Ponadto odnotowano również spadek liczby miejsc wykorzystywanych (spadek z 897 na 886) jednak nadal utrzymuje się na wysokim poziomie. Powyższe wynika z faktu, iż w przepisach określono wyższe wymagania dla kąpielisk, które mają zapewnić kompleksowy nadzór nad jakością wody, prowadzony nie tylko przez organy Państwowej Inspekcji Sanitarnej, ale przede wszystkim przez organizatora. Początkowo miejsca wykorzystywane do kąpieli miały za sprawą woli i możliwości organizatorów podnosić swój status i zostać przekształcone w kąpieliska, jednak w praktyce okazało się, że organizatorzy kąpielisk zamykają je na rzecz miejsc wykorzystywanych do kąpieli, które nie spełniają wysokich kryteriów, by mogły funkcjonować. Przed implementacją dyrektywy 2006/7/WE było zewidencjonowanych przez organy Państwowej Inspekcji Sanitarnej blisko 1480 kąpielisk, w tym 1160 niezorganizowanych tradycyjnie wykorzystywanych

przez ludność do kąpiel, zaś obecnie jest ich 197 i ich liczba systematycznie maleje. Widać zatem, że podjęcie intensywnych działań mających na celu poprawę jakości wody i ochronę zdrowia w takich miejscach, w rzeczywistości nie ma realnego odzwierciedlenia, co było pierwotnym zamysłem ustawodawcy. Miejsca wykorzystywane do kąpiel zostały przez ustawodawcę przewidziane mając na względzie zapewnienie również bezpieczeństwa osobom kąpiącym się podczas zorganizowanego krótkotrwałego wypoczynku letniego (obozy harcerskie, sezonowe ośrodki wypoczynkowe lub gospodarstwa agroturystyczne).

Miejsca te charakteryzują się, w odróżnieniu do kąpielisk, inną formą nadzoru sanitarnego nad jakością wody w zakresie zapewniającym wyeliminowanie zagrożeń zdrowotnych w czasie kąpiel.

Dlatego też, w celu wzmocnienia bezpieczeństwa zdrowotnego wszystkich osób korzystających z tej formy rekreacji Główny Inspektorat Sanitarny zaproponował zmianę w procedowanym projekcie ustawy Prawo wodne, definicji miejsca wykorzystywanego do kąpiel na miejsce okazjonalnie wykorzystywane do kąpiel, które będzie funkcjonowało nie dłużej niż 30 dni i będzie mogło być utworzone nie więcej niż dwa razy. Biorąc pod uwagę, iż jest to proces długotrwały, a efekty jego działań z pewnością nie będą jeszcze zauważalne w kolejnym sezonie, Główny Inspektorat Sanitarny 2014 r. zwrócił się do wojewódzkich stacji sanitarno-epidemiologicznych o podjęcie działań edukacyjnych i informacyjnych promujących tworzenie kąpielisk (a nie miejsc wykorzystywanych do kąpiel), które powinny być kierowane szczególnie do gmin, które zarządzają procesem tworzenia kąpielisk.

10. Terminarz organizacji kąpielisk

- do 31 grudnia każdego roku poprzedzającego sezon kąpielowy, w którym kąpielisko ma być otwarte organizator kąpieliska składa wniosek do właściwego terenowo wójta, burmistrza lub prezydenta miasta o wpisanie kąpieliska do wykazu kąpielisk danej gminy (art. 34a ust. 2 ustawy z dnia 18 lipca 2001 r. *Prawo wodne* Dz. U. z 2012 r. poz. 145, z późn. zm.);
- wójt, burmistrz lub prezydent miasta, w przypadku przekazania przez organizatora kąpieliska niepełnej dokumentacji niezbędnej do jego umieszczenia w wykazie kąpielisk, wzywa do jej uzupełnienia w terminie do 7 dni (art. 34a ust. 5 ustawy *Prawo wodne*);
- wójt, burmistrz lub prezydent miasta przygotowuje projekt uchwały o wykazie kąpielisk i podaje projekt uchwały do publicznej wiadomości, w sposób zwyczajowo przyjęty, określając formę, miejsce i termin składania uwag oraz propozycji zmian do wykazu, nie krótszy niż 21 dni od jego ogłoszenia (art. 34a ust. 7 ustawy *Prawo wodne*);
- wójt, burmistrz lub prezydent miasta rozpatruje uwagi oraz propozycje do projektu uchwały w terminie nie dłuższym niż 14 dni (art. 34a ust. 8 ustawy *Prawo wodne*);
- do 15 kwietnia każdego roku wójt, burmistrz lub prezydent miasta przekazuje projekt uchwały o wykazie kąpielisk do zaopiniowania właściwemu: dyrektorowi regionalnego zarządu gospodarki wodnej, wojewódzkiemu inspektorowi ochrony środowiska

i państwowemu powiatowemu inspektorowi sanitarnemu, a w przypadku kąpielisk położonych na polskich obszarach morskich, również właściwemu terytorialnie dyrektorowi urzędu morskiego, którzy w ciągu 14 dni wydają opinię do przekazanego projektu (art. 34a ust. 9 ustawy *Prawo wodne*);

- do 31 maja każdego roku rada gminy określa, w drodze uchwały, wykaz kąpielisk na terenie gminy lub na polskich obszarach morskich przyległych do danej gminy (art. 34a ust. 1 ustawy *Prawo wodne*);
- po podjęciu uchwały o wykazie kąpielisk, wójt, burmistrz lub prezydent miast przedstawia właściwemu państwowemu powiatowemu inspektorowi sanitarnemu informacje o liczbie kąpielisk i podaje przyczynę zmian w liczbie kąpielisk w porównaniu do poprzedniego sezonu kąpielowego;
- Główny Inspektor Sanitarny przed rozpoczęciem sezonu kąpielowego przedstawia Komisji Europejskiej informację o liczbie kąpielisk i podaje przyczynę zmian w liczbie kąpielisk w porównaniu do poprzedniego sezonu kąpielowego;
- zgodnie z przyjętą przez Komisję Europejską praktyką pobierania pierwszej próbki wody do badań w kąpielisku, próbka wody przed otwarciem sezonu kąpielowego, powinna zostać pobrana nie wcześniej niż na 10 dni przed rozpoczęciem sezonu.

11. Zmiany przepisów w zakresie kąpielisk i miejsc wykorzystywanych do kąpeli w 2015 r.

W dniu 2015 r. w Dzienniku Ustaw zostały ogłoszone dwie zmiany w zakresie przepisów dotyczących kąpielisk i miejsc wykorzystywanych do kąpeli. Zmiany dotyczyły rozporządzenia Ministra Zdrowia z dnia 3 lipca 2015 r. zmieniające rozporządzenie w sprawie prowadzenia nadzoru nad jakością wody w kąpielisku i miejscu wykorzystywanym do kąpeli (Dz. U. poz. 1510) oraz rozporządzenia Ministra Zdrowia z dnia 25 września 2015 r. zmieniające rozporządzenie w sprawie ewidencji kąpielisk oraz sposobu oznakowania kąpielisk i miejsc wykorzystywanych do kąpeli. Zmiany przepisów miały na celu wdrożenie decyzji wykonawczej Komisji z dnia 27 maja 2011 r. ustanawiającej, na mocy dyrektywy 2006/7/WE Parlamentu Europejskiego i Rady, symbol w celu informowania ludności o klasyfikacji wody w kąpielisku i zakazie kąpeli lub zaleceniu niekąpania się (Dz. Urz. UE L 143 z 31.05.2011, str. 38). Decyzja wykonawcza odnosi się do art. 12 ust. 1 lit. a dyrektywy 2006/7/WE. Mając na uwadze przepisy dyrektywy 2006/7/WE dotyczące obowiązku informowania ludności o bieżącej klasyfikacji jakości wody w kąpielisku oraz zakazie kąpeli lub zaleceniu niekąpania się za pomocą jasnego i prostego znaku lub symbolu, decyzja wykonawcza ustanawia wzory symboli w celu aktywnego rozpowszechniania i niezwłocznego udostępniania informacji o klasyfikacji wody w kąpielisku, zakazie kąpeli lub zaleceniu niekąpania się. Ponieważ decyzja wykonawcza odnosi się do kąpielisk, zmiany przepisów wprowadzają obowiązek stosowania znaków wyłącznie przez organizatorów kąpielisk.

Nowelizacja rozporządzenia Ministra Zdrowia z dnia 25 września 2015 r. wprowadziła w załączniku nr 2 do rozporządzenia symbole informujące o zakazie kąpieli i klasyfikacji wody w kąpielisku umieszczane przez organizatora kąpieliska. Jak również uszczegółowiła kolorystykę symboli oraz rozmiar i obszar ochronny znaków informujących o zakazie kąpieli i klasyfikacji wody w kąpielisku w celu ich ujednoczenia. Właściwy znak informujący o klasyfikacji wody w kąpielisku, odpowiedni z dokonaną przez organy Państwowej Inspekcji Sanitarnej w ramach kontroli urzędowej klasyfikacją kąpieliska, będzie, zgodnie z § 3 ust. 1 pkt 6 znowelizowanego rozporządzenia, umieszczany lub wyświetlany (w przypadku posiadania tablicy elektronicznej) przez organizatora kąpieliska na tablicy informacyjnej widocznej i czytelnej, umieszczonej w łatwo dostępnym miejscu, w bliskim sąsiedztwie każdego kąpieliska. Znak informujący o zakazie kąpieli w kąpielisku, ze względu na jego wymiary, będzie zamieszczany w bezpośrednim sąsiedztwie tablicy informacyjnej. Zamieszczenie znaku o zakazie kąpieli na kąpielisku odbywa się po wydaniu przez organy Państwowej Inspekcji Sanitarnej oceny bieżącej o nieprzydatności wody do kąpieli.

Zmiana przepisów rozporządzenia wprowadza wyłącznie znak informujący o zakazie kąpieli. Znak zakazu kąpieli znajduje zastosowanie w przypadku występowania zanieczyszczeń wody w kąpieliskach, które nie pozwalają na dopuszczenie wody do kąpieli ze względu na bezpieczeństwo zdrowotne osób kąpiących się.

Nowelizacja rozporządzenia z dnia 25 września 2015 r. wdrożyła obowiązek aktywnego rozpowszechniania i niezwłocznego udostępniania informacji o klasyfikacji wody w kąpielisku i zakazie kąpieli poprzez oznakowanie kąpieliska, o którym mowa w przepisach wydanych na podstawie art. 34g ustawy z dnia 18 lipca 2001 r. – Prawo wodne jako element informowania społeczeństwa, zgodnie z art. 1 decyzji wykonawczej. Rozpowszechnianie odpowiednich informacji również za pomocą symboli, wpisuje się w konieczność podejmowania odpowiednich środków zarządzania mających na celu zapewnienie kąpielisk o najwyższym standardzie. Społeczeństwo powinno otrzymywać należyte i aktualne informacje dotyczące wyników kontroli jakości wody w kąpieliskach, zgodnie z zapisami dyrektywy 2006/7/WE.

W ww. rozporządzeniu wprowadzono również do oceny kontroli wewnętrznej wykonywanej przez organy Państwowej Inspekcji Sanitarnej w ramach urzędowej kontroli jakości wody w kąpielisku, ocenę prawidłowości oznakowania kąpieliska przez organizatora.

Ponadto rozporządzenie Ministra Zdrowia z dnia 3 lipca 2015 r. zmienia § 4 oraz ust. 1 załącznika nr 2 w zakresie punktów pobierania próbek wody do badań. Pobieranie próbek do badań odbywać się powinno z jednego stałego punktu na kąpielisku lub miejscu wykorzystywanym do kąpieli. Kryterium lokalizacji punktu pobierania próbki wody do badania jakości wody powinien być punkt w obrębie kąpieliska, gdzie spodziewana jest większość osób kąpiących się lub spodziewane jest największe ryzyko zanieczyszczenia, zgodnie z informacjami zawartymi w profilu wody w kąpielisku.