



**Kąpieliska i miejsca  
wykorzystywane do kąpielii**

## 1. Wstęp

Zagadnienia związane z funkcjonowaniem oraz nadzorem nad jakością wody w kąpieliskach i miejscach wykorzystywanych do kąpeli w zakresie bezpieczeństwa zdrowotnego wody w 2017 r., regulowały następujące akty prawne:

- ustawa z dnia 18 lipca 2001 r. *Prawo wodne* (Dz. U. z 2017 r. poz. 1121, z późn. zm.),
- rozporządzenie Ministra Zdrowia z dnia 8 kwietnia 2011 r. w sprawie prowadzenia nadzoru nad jakością wody w kąpielisku i miejscu wykorzystywanym do kąpeli (Dz. U. z 2016 r., poz. 1602),
- rozporządzenie Ministra Zdrowia z dnia 28 kwietnia 2011 r. w sprawie ewidencji kąpielisk oraz sposobu oznakowania kąpielisk i miejsc wykorzystywanych do kąpeli (Dz. U. z 2016 r., poz. 2082),
- rozporządzenie Ministra Środowiska z dnia 2 lutego 2011 r. w sprawie profilu wody w kąpielisku (Dz. U. Nr 36, poz. 191).

Inne przepisy prawne dotyczące kąpielisk i miejsc wykorzystywanych do kąpeli:

- ustawa z dnia 18 sierpnia 2011 r. o bezpieczeństwie osób przebywających na obszarach wodnych (Dz. U. z 2016 r. poz. 656 z późn. zm.),
- rozporządzenie Ministra Spraw Wewnętrznych z dnia 23 stycznia 2012 r. w sprawie minimalnych wymagań dotyczących liczby ratowników wodnych zapewniających stałą kontrolę wyznaczonego obszaru wodnego (Dz. U. poz. 108 z późn. zm.),
- rozporządzenie Ministra Spraw Wewnętrznych z dnia 27 lutego 2012 r. w sprawie wymagań dotyczących wyposażenia wyznaczonych obszarów wodnych w sprzęt ratunkowy i pomocniczy, urządzenia sygnalizacyjne i ostrzegawcze oraz sprzęt medyczny, leki i artykuły sanitarne (Dz. U. poz. 261 z późn. zm.),
- rozporządzenie Ministra Spraw Wewnętrznych z dnia 6 marca 2012 r. w sprawie sposobu oznakowania i zabezpieczania obszarów wodnych oraz wzorów znaków zakazu, nakazu oraz znaków informacyjnych i flag (Dz. U. poz. 286 z późn. zm.),
- rozporządzenie Prezesa Rady Ministrów z dnia 17 października 2002 r. w sprawie nadania funkcjom organów Państwowej Inspekcji Sanitarnej uprawnień do nakładania grzywnien w drodze mandatu karnego (Dz. U. z 2014 r. poz. 282).

Woda w kąpieliskach i miejscach wykorzystywanych do kąpeli jest elementem środowiska i jej jakość jest bezpośrednio uzależniona od stanu tego środowiska. Woda jest deficytowym zasobem naturalnym i koniecznym jest objęcie jej należyłą ochroną. Krajowe przepisy stawiają za cel ochronę środowiska i zdrowia publicznego, poprzez zmniejszenie zanieczyszczenia wody w kąpieliskach i miejscach wyko-

rzystywanych do kąpeli oraz jej ochronę przed dalszym zanieczyszczeniem, co stanowi realizację wspólnotowego zobowiązania do zapewnienia wysokiego poziomu ochrony wody wykorzystywanej do rekreacji wodnej.

Najważniejszym działaniem w dążeniu do ciągłej poprawy jakości wody w kąpieliskach jest, prowadzone przez podmioty zaangażowane w nadzór i organizację kąpielisk, zarządzanie jakością wody w kąpieliskach, polegające na podejmowaniu wszelkich działań mających na celu rozpoznawanie ryzyka zanieczyszczenia, co w szczególności wpływa na poprawę jakości wody.

Zgodnie z przepisami prawa krajowego, środkami zarządzania są następujące działania:

- określenie i regularna aktualizacja profilu wody w kąpielisku,
- określenie harmonogramu kontroli wody w kąpielisku,
- kontrola wody w kąpielisku,
- ocena jakości wody w kąpielisku,
- klasyfikowanie jakości wody w kąpielisku,
- określenie oraz ocena przyczyn zanieczyszczenia, które mogłyby mieć wpływ na wodę w kąpielisku oraz niekorzystnie wpływać na zdrowie kąpiących się,
- informowanie społeczeństwa, w tym aktywne rozpowszechnianie i niezwłoczne udostępnianie informacji o klasyfikacji wody w kąpielisku i zakazie kąpeli przez oznakowanie kąpieliska,
- podejmowanie działań mających na celu zapobieganie narażeniu kąpiących się na kontakt z zanieczyszczeniami,
- podejmowanie działań w celu obniżenia ryzyka zanieczyszczenia.

Nadzorowanie kąpielisk w obszarze jakości wody oparte jest na ocenie zagrożeń. Zapewnienie wysokiego poziomu ochrony wody w kąpieliskach jest możliwe poprzez ocenę realnych zagrożeń, analizę wskaźników mikrobiologicznych i przede wszystkim poprzez prowadzenie zarządzania jakością wody w kąpieliskach przez organizatora, wójta, burmistrza lub prezydenta miasta oraz organy Państwowej Inspekcji Sanitarnej, które pozwala na wykrycie zanieczyszczeń stanowiących niebezpieczeństwo dla osób kąpiących się. Ocena jakości wody odzwierciedla rzeczywisty stan jakości wody na kąpielisku i odbywa się poprzez analizę parametrów świadczących o zanieczyszczeniu kałowym wody – *Escherichia coli* i enterokoki, które zostały zakwalifikowane jako stanowiące potencjalnie największe ryzyko zdrowotne dla osób kąpiących się. Prewencyjne działania podejmowane w odniesieniu do wód w kąpieliskach oparte są na realnej ocenie wody i natychmiastowej reakcji. Te środki prewencyjne to badanie mikrobiologiczne wody oraz wizualne nadzorowanie wody w zakresie występowania zakwitu

sinic, makroalg, fitoplanktonu morskiego oraz stałych zanieczyszczeń mogących wpływać na bezpieczeństwo osób kąpiących się.

Przez miejsce wykorzystywane do kąpeli rozumie się wydzielony i oznakowany fragment wód powierzchniowych, niebędący kąpieliskiem i wykorzystywany do kąpeli. Obiekty te stanowią zabezpieczenie wyjątkowych sytuacji, w których konieczne będzie zorganizowanie formy rekreacji związanej z kąpielą. Sytuacje, o których mowa to przypadki, w których

nie dało się wcześniej przewidzieć konieczności utworzenia kąpieliska zgodnie z wymaganiami i procedurą przewidzianą dla kąpielisk. Mogą one być związane z koniecznością np. zorganizowania zawodów, obozu czy też wydarzeń kulturalnych połączonych z wypoczynkiem (kąpielą). Badania wody muszą zostać wykonane przez organizatora miejsca wykorzystywanego do kąpeli przed otwarciem tego miejsca (nie wcześniej niż 14 dni przed) oraz przynajmniej raz w trakcie jego funkcjonowania, w takim samym zakresie parametrów, jaki został ustalony dla kąpielisk.

## 2. Zakres odpowiedzialności poszczególnych podmiotów w zakresie kąpielisk

Kluczowe podmioty współodpowiedzialne za zarządzanie jakością wody w kąpieliskach to:

- wójt, burmistrz lub prezydent miasta;
- rada gminy;
- organizator kąpieliska;
- organy Państwowej Inspekcji Sanitarnej.

Zadania dla wskazanych podmiotów w zakresie zgłaszania, opiniowania, uchwalania wykazu kąpielisk na dany sezon kąpielowy i zarządzania nimi zostały wskazane w ustawie z dnia 18 lipca 2001 r. *Prawo wodne*. Szczegółowy zakres obowiązków dla poszczególnych podmiotów został przedstawiony poniżej.

**Wójt, burmistrz, prezydent miasta** – organ wykonawczy samorządu gminnego, odpowiada za sprawy organizacyjne związane z wyznaczaniem kąpielisk i prowadzeniem ich ewidencji, tj.:

- przygotowuje projekt uchwały obejmujący wykaz planowanych kąpielisk, sporządzony po rozpatrzeniu wniosków złożonych przez organizatorów kąpielisk oraz wydzielonych fragmentów wód powierzchniowych, na których planuje utworzyć kąpieliska, dla których będzie organizatorem;
- podaje do publicznej wiadomości projekt uchwały obejmujący wykaz planowanych kąpielisk oraz rozpatruje zgłoszone uwagi i propozycje;
- przekazuje projekt uchwały do zaopiniowania właściwemu: dyrektorowi regionalnego zarządu gospodarki wodnej, wojewódzkiemu inspektorowi ochrony środowiska i państwowemu powiatowemu inspektorowi sanitarnemu, a w przypadku kąpielisk położonych na polskich obszarach morskich, również właściwemu terytorialnie dyrektorowi urzędu morskiego;
- prowadzi i aktualizuje ewidencję kąpielisk;
- przekazuje w wniosek właściwego inspektora sanitarnego lub organów właściwych w sprawach gospodarowania wodami informacje zawarte w prowadzonej przez niego ewidencji;

■ rozpowszechnia informacje o wprowadzonym zakazie kąpeli za pomocą środków masowego przekazu.

**Rada gminy** – zgodnie z art. 7 ust. 1 ustawy o *samorządzie gminnym*, odpowiada za:

- zaspokajanie zbiorowych potrzeb wspólnoty<sup>1</sup>. W szczególności zadania własne obejmują sprawy: (...) 5) ochrony zdrowia, (...) 10) kultury fizycznej i turystyki, w tym terenów rekreacyjnych i urządzeń sportowych;
- zatwierdza projekt uchwały wyznaczającej kąpieliska na terenie danej gminy (art. 34a ustawy *Prawo wodne*).

**Organizator kąpieliska** – odpowiada za sprawy techniczne związane z prowadzeniem kąpieliska, tj.:

- zorganizowanie kąpieliska i utrzymanie infrastruktury przy nim zlokalizowanej;
- wnioskuje o wyznaczenie kąpieliska uchwałą wójta, burmistrza lub prezydenta miasta i umieszczenie w ewidencji kąpielisk funkcjonujących na terenie gminy;
- aktualizuje dane, które zgodnie z ustawą *Prawo wodne* zobowiązany jest dostarczyć właściwemu wójtowi, burmistrzowi lub prezydentowi miasta;
- oznakowuje kąpielisko;
- sporządza profil wody w kąpielisku;
- prowadzi kontrolę wewnętrzną zgodnie z art. 163 ust. 4 ustawy *Prawo wodne*:
  - ustala wspólnie z właściwym inspektorem sanitarnym harmonogram poboru próbek wody do badań laboratoryjnych;
  - pobiera próbki do badań wody w punktach ustalonych z właściwym inspektorem sanitarnym;
  - prowadzi systematyczną wizualną ocenę wody pod kątem występowania zanieczyszczeń, w czasie trwania sezonu kąpielowego na kąpielisku;
  - zleca badanie jakości wody laboratoriom uprawnionym ustawowo do wykonania badań wody (laboratoria Państwowej Inspekcji Sanitarnej lub inne

<sup>1</sup> Ustawa z dnia 8 marca 1990 r. o samorządzie gminnym (Dz. U. z 2017 r., poz. 1875 z późn. zm.)

laboratoria zatwierdzone przez organy Państwowej Inspekcji Sanitarnej);

- niezwłocznie przekazuje wyniki badania wody właściwemu inspektorowi sanitarnemu celem dokonania bieżącej oceny jakości wody;
- informuje właściwego inspektora sanitarnego o wystąpieniu zmian mogących mieć wpływ na jakość wody w kąpielisku oraz o zawieszeniu harmonogramu badań wody w kąpielisku;
- informuje kąpiące się osoby o jakości wody w kąpielisku i o zaleceniach organów Państwowej Inspekcji Sanitarnej;
- ustala przyczynę ewentualnego zanieczyszczenia wody i podejmuje działania w celu ochrony zdrowia ludzkiego i poprawy jakości wody;
- wprowadza i aktualizuje dane o kąpielisku w internetowym Serwisie kąpieliskowym.

#### Organy Państwowej Inspekcji Sanitarnej:

- opiniują projekty uchwał rad gmin w sprawie wykazu kąpielisk;
- przekazują wójtom, burmistrzom lub prezydentom miast informacje dotyczące oceny jakości wody, klasyfikacji wody oraz zakazu kąpeli;

- przekazują organizatorom informacje dotyczące oceny jakości wody oraz klasyfikacji pochodzące z kontroli urzędowej;
- przekazują do Komisji Europejskiej informacje o liczbie kąpielisk i przyczynie zmian w liczbie kąpielisk w porównaniu do poprzedniego sezonu kąpielowego;
- prowadzą kontrolę urzędową wody poprzez:
  - ocenę bieżącą, sezonową i czteroletnią jakości wody w kąpielisku,
  - klasyfikację jakości wody w kąpielisku,
  - wyznaczenie punktów pobierania próbek wody do badań,
  - wykonywanie badań próbek wody przed sezonem kąpielowym oraz w przypadku zaistnienia sytuacji mogącej powodować pogorszenie jakości wody w kąpielisku,
  - ocenę kontroli wewnętrznej prowadzonej przez organizatora kąpieliska,
  - w przypadku stwierdzenia braku spełnienia wymagań jakości wody, zobowiązują organizatorów do ustalenia przyczyny zanieczyszczenia i podjęcia działań;
- wprowadzają zakaz kąpeli w przypadku stwierdzenia braku spełnienia wymagań jakości wody;
- sporządzają po sezonie kąpielowym sprawozdania o jakości wody celem przekazania do Komisji Europejskiej;
- prowadzą i aktualizują internetowy Serwis kąpieliskowy;
- udostępniają dane do profilu wody w kąpielisku na wniosek organizatora kąpieliska.



### 3. Zakres odpowiedzialności poszczególnych podmiotów w zakresie miejsc wykorzystywanych do kąpeli

Zgodnie z definicją zawartą w art. 9 ust. 1 pkt 5c ustawy z dnia 18 lipca 2001 r. *Prawo wodne* przez miejsce wykorzystywane do kąpeli rozumie się wydzielony i oznakowany fragment wód powierzchniowych, niebędący kąpieliskiem i wykorzystywany do kąpeli. Organizowanie miejsc wykorzystywanych do kąpeli jest rozwiązaniem doraźnym do chwili wprowadzenia nowych przepisów prawnych, które ustanowią te miejsca jako obiekty mające za zadanie zapewnienie bezpieczeństwa osobom kąpiącym się podczas zorganizowanego krótkotrwałego wypoczynku letniego (obozu młodzieżowe, harcerskie, okazjonalnie ośrodki wypoczynkowe tj. campingi czy pola namiotowe lub gospodarstwa agroturystyczne). Zgodnie z ustawą z dnia 20 lipca 2017 r. *Prawo wodne* (Dz. U. z 2017 r., poz. 1566) od dnia 1 stycznia 2018 r., poza kąpieliskami, mogą funkcjonować wyłącznie miejsca okazjonalnie wykorzystywane do kąpeli. Utworzenie miejsc okazjonalnie wykorzystywanych do kąpeli odbywa się za zgodą rady gminy w drodze uchwały (po złożeniu odpowiedniego wniosku przez organizatora ww. miejsca).

Podmioty współodpowiedzialne za funkcjonowanie miejsc wykorzystywanych do kąpeli to:

- organizator miejsca wykorzystywanego do kąpeli;
- organy Państwowej Inspekcji Sanitarnej.

Zadania dla wskazanych podmiotów w zakresie zarządzania nimi zostały wskazane w ustawie z dnia 18 lipca 2001 r. *Pra-*

*wo wodne*. Szczegółowy zakres obowiązków dla poszczególnych podmiotów został przedstawiony poniżej.

#### Organizator:

- wykonuje badanie jakości wody nie wcześniej niż 14 dni przed dniem rozpoczęcia jego funkcjonowania oraz przynajmniej raz w trakcie jego funkcjonowania;
- wykonuje badanie jakości wody w przypadku wzrokowego stwierdzenia zanieczyszczeń niekorzystnie wpływających na jakość wody i mogących stanowić zagrożenie zdrowotne dla kąpiących się osób;
- oznakowuje miejsce wykorzystywane do kąpeli;
- niezwłocznie przekazuje właściwemu państwowemu inspektorowi sanitarnemu wyniki badań wody oraz informację o wystąpieniu zmian, które mogą wpływać na pogorszenie jakości wody.

#### Organy Państwowej Inspekcji Sanitarnej:

- dokonują bieżących ocen jakości wody;
- przeprowadzają kontrole urzędowe w przypadku gdy wyniki badań wody wykonanych przez organizatora miejsca mogą wskazywać, iż woda nie spełnia wymagań określonych w przepisach;
- przekazują wójtom, burmistrzom lub prezydentom miast informacje dotyczące oceny jakości wody;
- przekazują organizatorom informacje dotyczące ocen jakości wody pochodzące z kontroli urzędowej.

### 4. Stan sanitarny kąpielisk i miejsc wykorzystywanych do kąpeli w 2017 r.

Zgodnie z art. 163c ust. 2 ustawy z dnia 18 lipca 2001 r. *Prawo wodne*, Główny Inspektor Sanitarny sporządza po sezonie kąpielowym sprawozdanie o jakości wody w kąpieliskach i przekazuje je corocznie do dnia 31 grudnia Komisji Europejskiej wraz z informacją o podjętych środkach zarządczych oraz przypadkach i przyczynach zawieszenia stosowania harmonogramu pobierania próbek wody w ramach kontroli wewnętrznej.

W roku 2014 Polska raportowała do Komisji Europejskiej 201 kąpielisk, w 2015 r. odnotowała ich 197, w roku 2016 - 201 kąpielisk, natomiast w 2017 - 205. W 2017 r. porównaniu do roku 2016 liczba wszystkich kąpielisk w Polsce zwiększyła się o 4 kąpieliska.

Tab. 20. Liczba kąpielisk nadzorowanych i raportowanych do Komisji Europejskiej w latach 2014-2017 (opracowanie własne)

Rodzaj wody	Liczba kąpielisk raportowanych do Komisji Europejskiej			
	2014	2015	2016	2017
Wody przybrzeżne i przejściowe	84	82	88	97
Wody wewnętrzne	117	115	113	108
Razem	201	197	201	205

Nadzorem sanitarnym w 2017 r. objęto 205 kąpielisk (100% obiektów ujętych w ewidencji).

Najwięcej kąpielisk objętych nadzorem sanitarnym znajdowało się na obszarze województw:

- pomorskiego (67),
- zachodniopomorskiego (57).

Najmniej kąpielisk zlokalizowanych było w województwach:

- podlaskim (0),
- małopolskim (1),
- podkarpackim (1).

Grupa kąpielisk morskich objętych nadzorem w sezonie kąpielowym 2017 r. liczyła 97 obiektów (stanowi to odpowied-

nio około 47% ogółem i 100% skontrolowanych kąpielisk w grupie). Kąpieliska morskie znajdują się w województwie pomorskim i zachodniopomorskim. Znaczenie tych kąpielisk jest duże z uwagi na znaczną liczbę osób korzystających z nich w sezonie letnim. Na terenie województwa pomorskiego znajdowały się 54 kąpieliska morskie, (o jedno kąpielisko więcej niż w roku 2016) oraz na terenie województwa zachodniopomorskiego otwarte były 43 kąpieliska morskie (o osiem kąpielisk więcej niż w 2016 roku).

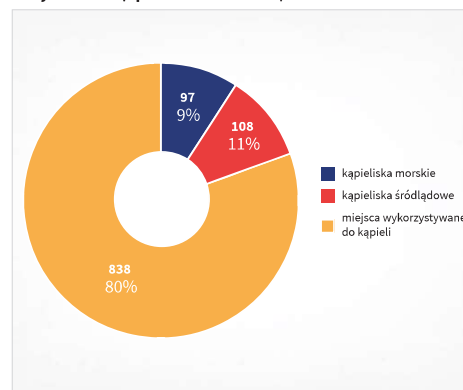
Największa liczba kąpielisk śródlądowych znajdowała się w 2017 r. w województwach:

- wielkopolskim (26),
- zachodniopomorskim (15),
- pomorskim (13).

**Tab. 21. Liczba kąpielisk z podziałem na śródlądowe i morskie oraz miejsc wykorzystywanych do kąpeli w 2017 r. (opracowanie własne)**

Województwo	Kąpieliska			Miejsca wykorzystywane do kąpeli
	ogółem	śródlądowe	morskie	
dolnośląskie	3	3	0	32
kujawsko-pomorskie	12	12	0	57
lubelskie	2	2	0	46
lubuskie	6	6	0	60
łódzkie	4	4	0	23
małopolskie	1	1	0	17
mazowieckie	3	3	0	50
opolskie	2	2	0	18
podkarpackie	1	1	0	24
podlaskie	0	0	0	35
pomorskie	67	13	54	143
śląskie	5	5	0	24
świętokrzyskie	5	5	0	29
warmińsko-mazurskie	11	11	0	122
wielkopolskie	26	26	0	94
zachodniopomorskie	57	14	43	64
<b>POLSKA</b>	<b>205</b>	<b>108</b>	<b>97</b>	<b>838</b>

**Wykres 42. Liczba kąpielisk morskich i śródlądowych w porównaniu z miejscami wykorzystywanymi do kąpeli w sezonie kąpielowym 2017 r. (opracowanie własne)**



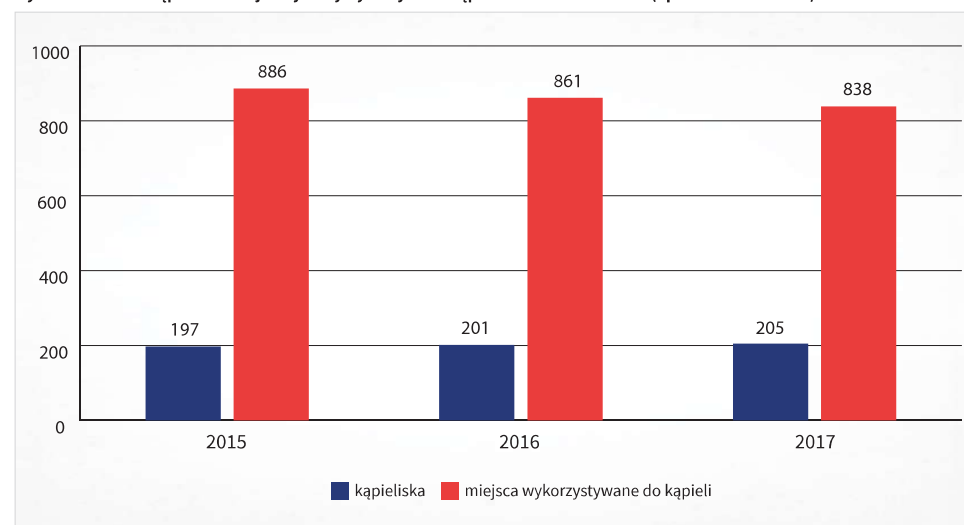
Organy Państwowej Inspekcji Sanitarnej prowadzą również nadzór nad miejscami wykorzystywanymi do kąpeli. Ich liczba w 2015 r. wynosiła 886, w 2016 r. zmalała do 861, a w 2017 r. spadła do wartości 838.

W sezonie letnim 2017 r. organy Państwowej Inspekcji Sanitarnej objęły nadzorem wszystkie 838 miejsc wykorzystywanych do kąpeli. Wydały łącznie 1736 bieżących ocen jakości wody, w tym 84 ocen o okresowej nieprzydatności wody do

kąpeli. 768 miejsc wykorzystywanych do kąpeli spełniało wymagania jakości wody, zaś w przypadku 33 miejsc wystąpiły przypadki czasowego braku spełnienia ich wymagań.

W sezonie kąpielowym w 2017 r. na stronach Głównego Inspektoratu Sanitarnego zamieszczony był wykaz wszystkich miejsc wykorzystywanych do kąpeli nadzorowanych przez organy Państwowej Inspekcji Sanitarnej.

**Wykres 43. Liczba kąpielisk i miejsc wykorzystywanych do kąpeli w latach 2015-2017 (opracowanie własne)**



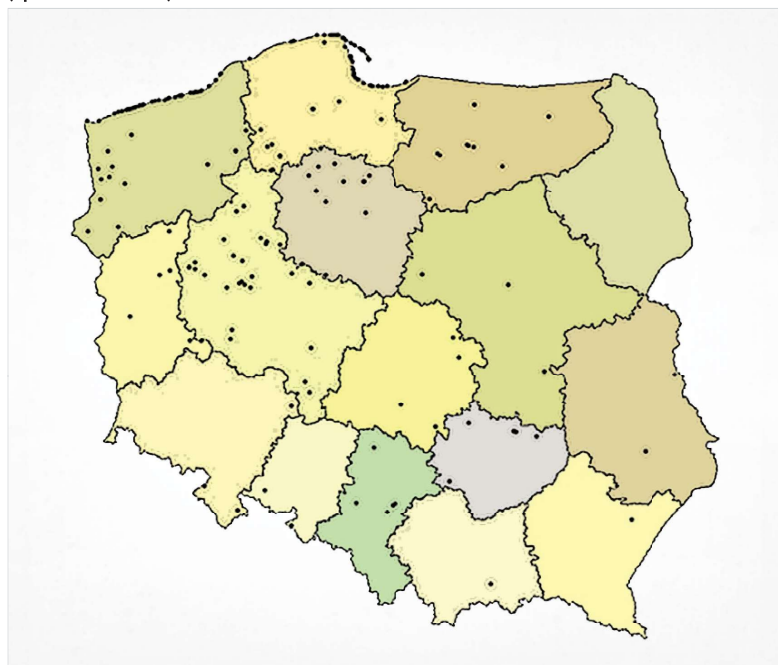
Lokalizację poszczególnych kąpielisk raportowanych do Komisji Europejskiej w 2017 r. przedstawiono na poniższej mapie (Rys. 3).

W 2017 r. spośród 205 czynnych kąpielisk, większość była zorganizowana na jeziorach. Systematyka podziału akwenów jest zgodna z wymaganiami Komisji Europejskiej i dzieli się na trzy kategorie. Pierwszą z nich są jeziora, czyli części wód śródlądowych powierzchniowych stojących. Kolejną są rzeki, czyli części wód śródlądowych płynących w przeważającej części po powierzchni lądu, ale mogących na pewnych odcinkach swego biegu płynąć pod ziemią. Ostatnią kategorią są wody przejściowe i przybrzeżne. Wody przejściowe

oznaczają wody powierzchniowe znajdujące się w ujściach rzek lub w pobliżu ujść rzek, które z uwagi na bliskość wód słonych wykazują częściowe zasolenie, pozostając w zasięgu znaczących wpływów wód słodkich, oraz morskie wody wewnętrzne Zatoki Gdańskiej<sup>2</sup>.

Wody przybrzeżne obejmują obszar wód powierzchniowych od linii brzegu, których zewnętrzną granicę wyznacza odległość jednej mili morskiej po stronie w kierunku morza, liczonej od linii podstawowej o których mowa w art. 5 ust. 2 ustawy o obszarach morskich<sup>3</sup>, z wyłączeniem morskich wód wewnętrznych Zatoki Gdańskiej oraz przyległych do nich wód morza terytorialnego<sup>4</sup>.

**Rys 3. Lokalizacja kąpielisk uchwalonych i raportowanych do Komisji Europejskiej w 2017 r. (opracowanie własne)**



<sup>2</sup> Art. 5 ust. 5a z dnia 18 lipca 2001 r. Prawo wodne

<sup>3</sup> Ustawa z dnia 21 marca 1991 r. o obszarach morskich Rzeczypospolitej Polskiej i administracji morskiej (Dz. U. z 2017 r. poz. 2205 z późn. zm.).

<sup>4</sup> Art. 5 ust. 5b z dnia 18 lipca 2001 r. Prawo wodne.

## 5. Nadzór nad jakością wody

Do najistotniejszych elementów nadzoru sanitarnego nad kąpieliskami należy ocena jakości wody, prowadzona zgodnie z przepisami rozporządzenia Ministra Zdrowia z dnia 8 kwietnia 2011 r. w sprawie prowadzenia nadzoru nad jakością wody w kąpielisku i miejscu wykorzystywanym do kąpeli. Organizator kąpieliska jest zobowiązany do ustalenia z właściwym inspektorem sanitarnym harmonogramu pobierania próbek i wykonywania zgodnie z nim badań jakości wody tak, aby każde kąpielisko było zbadane minimum czterokrotnie w trakcie jego funkcjonowania w sezonie kąpielowym. W ramach kontroli urzędowej, zarówno w kąpieliskach jak i miejscach wykorzystywanych do kąpeli, w oparciu zarówno o badania własne jak i te przekazane przez organizatorów, właściwi państwowi inspektorzy sanitarni dokonywali bieżącej oceny jakości wody. W przedmiotowej ocenie przydatności wody do kąpeli uwzględniano przede wszystkim wskaźniki mikrobiologiczne kałowego zanieczyszczenia wody oraz zakwity sinic.

W 2017 r. liczba kąpielisk, które spełniały wymagania jakości wody wynosiła 198, co stanowi 97% wszystkich kąpielisk. Dla 7 kąpielisk wystąpiły przypadki czasowego braku spełnienia wymagań jakości wody, co stanowi 3% wszystkich skontrolowanych kąpielisk. Oceny o nieprzydatności wody do kąpeli były wydawane ze względu na przekroczenie parametrów mikrobiologicznych, jak również na nadmierne zakwity sinic na kąpieliskach.

Jednocześnie, w każdym przypadku okresowych zanieczyszczeń mikrobiologicznych, nadmiernego zakwitu sinic lub innych zanieczyszczeń organizator kąpieliska oraz organy Państwowej Inspekcji Sanitarnej podejmowały natychmiastowe środki zarządzenia w odniesieniu do wód w kąpieliskach. Polegały one na określeniu i ocenie przyczyn zanieczyszczenia, skutecznym informowaniu osób kąpiących się, podejmowaniu czynności mających na celu zapobieganie narażeniu osób kąpiących się na działanie zanieczyszczeń oraz obniżeniu ryzyka zanieczyszczenia. Stwierdzone okresowe braki spełnienia wymagań jakości wody nie obrazują stanu z całego sezonu, a wskazują na sytuacje zaistnienia incydentalnych zanieczyszczeń mikrobiologicznych lub zakwitu sinic.

W ramach nadzoru nad jakością wody w kąpieliskach, zarówno organizatorzy kąpielisk jak i organy Państwowej Inspekcji Sanitarnej szczególną uwagę zwracali na zakwity sinic<sup>5</sup>.

Kontrola występowania sinic odbywa się na podstawie wizualnej kontroli wody, jej koloru, występowania zawiesiny, mętności wody. Z uwagi na zachodzące w zbiornikach wodnych w okresie letnim procesy eutrofizacji, sinice wykazują w tym czasie tendencję do gwałtownego namnażania się.

Zakwit jest to duże zagęszczenie glonów w zbiorniku wodnym powodujące zmianę barwy wody na kolor zielony, czerwony lub pomarańczowy w zależności od barwników zawartych w poszczególnych gatunkach glonów, a także zmianę zapachu wody (np. zapach trawiasty, rybny, stęchły). Podczas zakwitu sinic niebezpieczeństwo dla zdrowia osób korzystających z kąpeli stanowią produkowane przez nie toksyny.

Monitorowanie nadmiernego zakwitu sinic pozwala na szybką reakcję w chwili powstania generowanego przez nie zagrożenia neurologicznego i hepatoksycznego. Przy dużym nasłonecznieniu, stojące wodzie i wysokiej temperaturze w zbiornikach wodnych dochodzi do tworzących się w zatokach kożuchów, wydzielających nieprzyjemny zapach i masowy rozwój sinic. Kwitnienie powstaje w około 2 dni i utrzymuje się przez około 5 - 7 dni. Kąpiel w wodzie, w której występują sinice, może być przyczyną podrażnień skóry oraz dolegliwości ze strony układu pokarmowego i/lub zaburzeń neurologicznych. Gdy sinice obumierają, rozkładające je bakterie zaczynają zużywać tlen, co zabija ryby oraz zwierzęta i rośliny wodne. Należy podkreślić, że do tej pory nie odnotowano śmiertelnego zatrucia ludzi toksynami sinic. Jednakże trzeba pamiętać, aby nie korzystać z kąpeli w zbiornikach wodnych, w których zauważyliśmy zmiany barwy i zapachu wody, gdyż można przypuszczać, iż doszło tam do nadmiernego rozwoju sinic.

Ponadto, organy Państwowej Inspekcji Sanitarnej podczas kontroli kąpielisk dokonywały wizualnej oceny w zakresie, nie tylko obecności zakwitów sinic, ale również innych zanieczyszczeń i odpadów takich jak: materiały smoliste, szkło, tworzywa sztuczne, przedmioty pływające, jak również zwracały uwagę na wyposażenie kąpielisk. W sezonie kąpielowym 2017 odnotowano zanieczyszczenie dwóch kąpielisk substancjami smolistymi stanowiącymi zagrożenie dla zdrowia lub życia ludzi oraz fauny i flory wody w kąpieliskach.

<sup>5</sup> Sinice, inaczej cyanobakterie występują we wszystkich zbiornikach wodnych, jednak problemem stają się, gdy wzrósł ich liczebność. Pojawiają się w wodzie okresowo, szczególnie w okresie wysokich temperatur towarzyszących sezonowi letniemu. Steżenie toksyn sinicowych (w tym mikrocytyn) i związane z tym ryzyko zdrowotne w wodach zbiorników wykorzystywanych do kąpeli, uzależnione jest takich czynników, jak stabilność warunków pogodowych, głębokość zbiornika, siła i kierunek wiatru.

## 6. Terminy otwarcia kąpielisk

Zgodnie z ustawą z dnia 18 lipca 2001 r. *Prawo wodne* sezon kąpielowy obejmuje okres między 15 czerwca a 30 września. Indywidualnie dla każdego kąpieliska decyzję o jego otwarciu i zamknięciu w ramach czasowych określonych prawem praktycznie podejmuje organizator kąpieliska. Sezon kąpie-

lowy jest okresem określonym przez radę gminy w uchwale, terminy te są zatwierdzane uchwałą rady gminy, dodatkowo informacje można znaleźć w serwisie kąpieliskowym prowadzonym przez Główny Inspektorat Sanitarny (<https://sk.gis.gov.pl/>).



## 7. Klasyfikacja jakości wody w kąpieliskach

W 2017 roku po raz trzeci została przeprowadzona klasyfikacja jakości wody dla kąpielisk, które posiadały pełen zestaw danych. Oznacza to, iż kąpieliska, które funkcjonowały rokrocznie przez kolejne cztery sezony kąpielowe, były klasyfikowane i otrzymały status:

- doskonałe,
- dobre,
- dostateczne
- niedostateczne.

Klasyfikacja jakości wody w kąpieliskach przeprowadzana jest na podstawie wyników badań parametrów mikrobiologicznych tj. enterokoki i *Escherichia coli*. Klasyfikacja kąpieliska jest dokonywana zgodnie z przepisami zawartymi w załączniku nr 2 do rozporządzenia Ministra Zdrowia z dnia 8 kwietnia 2011 r. w sprawie prowadzenia nadzoru nad jakością wody w kąpielisku i miejscu wykorzystywanym do kąpeli (Dz. U. z 2016 r., poz. 1602).

Wymagania w zakresie klasyfikacji jakości wody przedstawiono w Tabeli 22.

Ponadto dla kąpielisk, które nie mogły zostać poddane procedurze klasyfikacji nadawano status:

- nowe – kąpielisko, które nie podlega jeszcze klasyfikacji z uwagi na niewystarczający zestaw danych o jakości wody w kąpielisku;
- zmiany - kąpielisko nie posiada jeszcze pełnego zestawu danych od momentu wystąpienia zmian, które miały wpływ na klasyfikację (zmiany wpływające na jakość wody).

Wyniki klasyfikacji jakości wody w kąpieliskach raportowane do Komisji Europejskiej w 2017 r. przedstawione zostały w Tabeli 23:

Tab. 22. Klasyfikacja wody w kąpielisku – wymagania (opracowanie własne)

Klasyfikacja wody w kąpielisku – wymagania mikrobiologiczne dla wód powierzchniowych				
Lp.	Parametr	Jakość doskonała	Jakość dobra	Jakość dostateczna
1	Enterokoki (jtk/100ml lub NPL/100ml)	200*	400*	330**
2	<i>E.coli</i> (jtk/100ml lub NPL/100ml)	500*	1000*	900**
Klasyfikacja wody w kąpielisku – wymagania mikrobiologiczne dla wód przybrzeżnych i przejściowych				
Lp.	Parametr	Jakość doskonała	Jakość dobra	Jakość dostateczna
1	Enterokoki (jtk/100ml lub NPL/100ml)	100*	200*	185**
2	<i>E.coli</i> (jtk/100ml lub NPL/100ml)	250*	500*	500**

\*oparte na ocenie 95-percentyla

\*\*oparte na ocenie 90-percentyla

Tab. 23. Klasyfikacja wody w kąpielisku – wyniki (opracowanie własne)

Liczba kąpielisk w sezonie kąpielowym w 2017 r.	Klasyfikacja kąpielisk w 2017 r. oraz kąpieliska niepodlegające klasyfikacji						
	doskonała	dobra	dostateczna	niedostateczna	nowe kąpielisko <sup>6</sup>	brak spełnienia kryteriów czystości <sup>7</sup>	zamknięte <sup>8</sup>
205	137	26	14	5	21	1	1

<sup>6</sup> Nowe kąpielisko które nie podlega jeszcze klasyfikacji z uwagi na niewystarczający zestaw danych o jakości wody w kąpielisku.

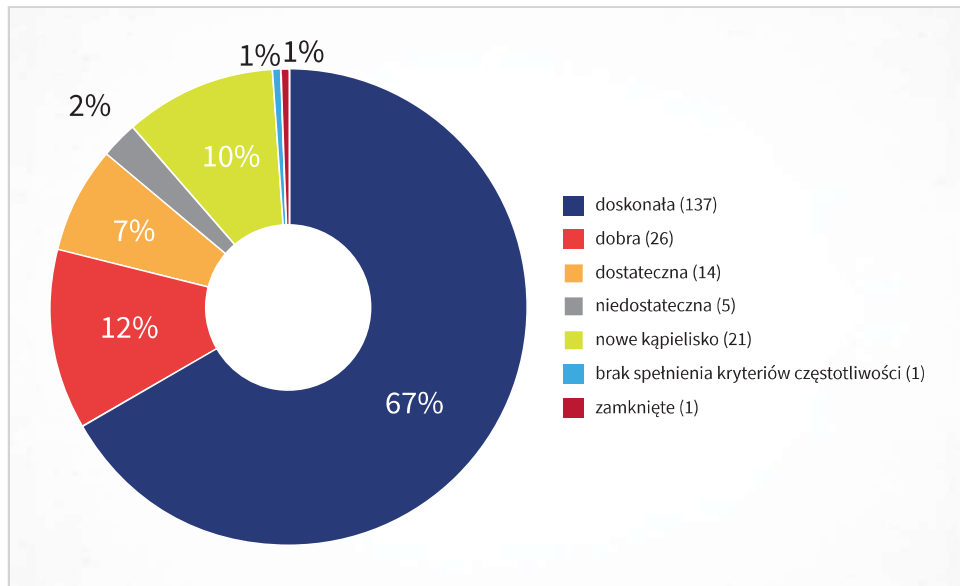
<sup>7</sup> Nie spełnienie kryteriów czystości oraz liczby próbek wchodzących do zestawu danych do oceny jakości wody (termin pobrania próbki przed początkiem sezonu kąpielowego, niezachowanie czystości próbkobrania w trakcie sezonu kąpielowego – maksymalny odstęp między próbkobraniami nie dłuższy niż jeden miesiąc, brak zestawu danych do klasyfikacji).

<sup>8</sup> Kąpielisko raportowane jako tymczasowo zamknięte, nie monitorowane lub monitorowane tylko nie można przyporządkować innej klasy dla kąpieliska.

Klasyfikacja jakości wody mogła zostać wykonana dla 182 kąpielisk z uwagi na dostępność pełnych zestawów danych o jakości wody niezbędnych do przyporządkowania kąpielisk do poszczególnych klas jakości wody. W 2017 r. 137 kąpielisk sklasyfikowano jako doskonałe, 26 otrzymało status jakości dobrej, 14 dostatecznej i 5 kąpielisk otrzymało wynik niedostatecznej jakości wody. Po zakończeniu sezonu kąpielowego w 2017 r. 21 kąpielisk nie podlegało jeszcze klasyfikacji z uwagi, iż zostały wyznaczone po 2012 r. lub w kolejnych latach i w związku z czym nie posiadają wystar-

czającego zestawu danych o jakości wody. Jak również jedno kąpielisko zostało zakwalifikowane jako niespełniające kryteriów częstotliwości badania z uwagi na to, iż w 2014 i 2015 r. funkcjonowało jako miejsce wykorzystywane do kąpiel. W związku z powyższym brak jest ciągłości danych niezbędnych do obliczenia klasyfikacji jakości wody w kąpielisku. Ponadto jedno kąpielisko miało status zamkniętego z uwagi na to, iż funkcjonowało w 2013 r., a w roku 2017 nastąpiło jego ponowne otwarcie (brak niezbędnej ilości próbek do przeprowadzenia klasyfikacji jakości wody).

Wykres 44. Liczba kąpielisk morskich i śródlądowych w porównaniu z miejscami wykorzystywanymi do kąpiel w sezonie kąpielowym 2017 r. (opracowanie własne)



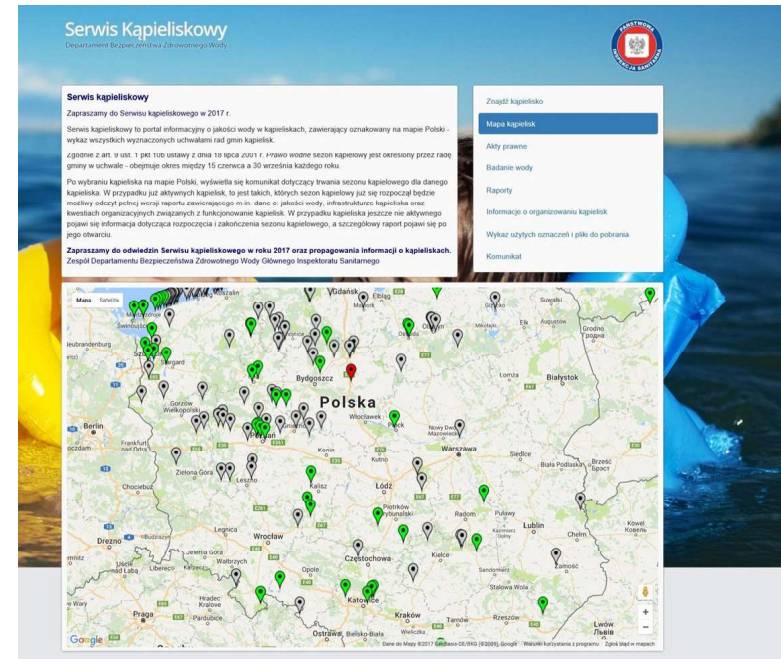
## 8. Serwis kąpieliskowy

Serwis kąpieliskowy zgodnie z art. 163c ust. 3 ustawy z dnia 18 lipca 2001 r. *Prawo wodne* zawiera informację dotyczącą kąpielisk, czyli obiektów spełniających najwyższe standardy bezpieczeństwa. Regulacja Dyrektywy 2006/7/WE Parlamentu Europejskiego i Rady z dnia 15 lutego 2006 r. *dotycząca zarządzania jakością wody w kąpieliskach i uchylająca dyrektywę 76/160/EWG* (Dz. Urz. L 64 z 04.03.2006 r.), wdrożona do prawa polskiego ustawą z dnia 18 lipca 2001 r. *Prawo wodne*, określa wymagania w zakresie wszystkich kąpielisk w państwach członkowskich Unii Europejskiej, w związku z czym obiekty posiadające status kąpieliska są tak samo monitorowane oraz

spełniają te same wymagania, co wszystkie kąpieliska na obszarze Unii Europejskiej.

Prowadzony internetowy Serwis kąpieliskowy jest systemem informacyjnym, który prezentuje na mapie Polski wykaz wszystkich wyznaczonych uchwałami rad gmin kąpielisk oraz przedstawia aktualne informacje o jakości wody w kąpieliskach i infrastrukturze kąpielisk. Ogólnie dostępne komunikaty przyczyniają się nie tylko do zapewnienia bezpieczeństwa zdrowotnego społeczeństwa korzystającego z kąpielisk, podnoszenia jakości usług, ale także do wzrostu świadomości zdrowotnej osób kąpiących się.

Rys. 4. Strona główna Serwisu kąpieliskowego (źródło: sk.gis.gov.pl)



Serwis kąpieliskowy w sezonie kąpielowym 2017 był na bieżąco aktualizowany w terminie 15 czerwca - 30 września, zgodnie z okresem trwania sezonu kąpielowego i był prowadzony na podstawie danych uzyskiwanych od właściwych państwowych inspektorów sanitarnych.

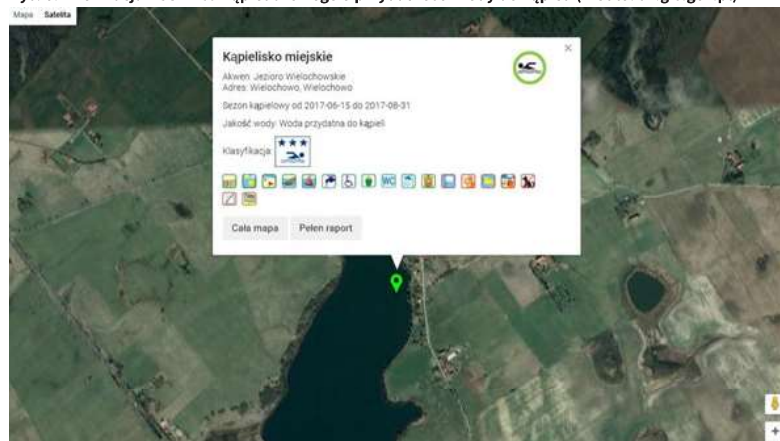
Celem serwisu kąpieliskowego jest przede wszystkim natychmiastowe przekazywanie i rozpowszechnianie infor-

macji o jakości wody w kąpieliskach podczas letniego wypoczynku, tak aby minimalizować ryzyko zdrowotne osób kąpiących się. Na podstawie sprawozdania z badania jakości wody prowadzonego dla każdego kąpieliska, właściwy państwowy powiatowy lub państwowy graniczny inspektor sanitarny dokonuje bieżącej oceny jakości wody, w celu określenia jej przydatności do kąpiel. Informacja ta zostaje zamieszczona na stronie serwisu kąpieliskowego.

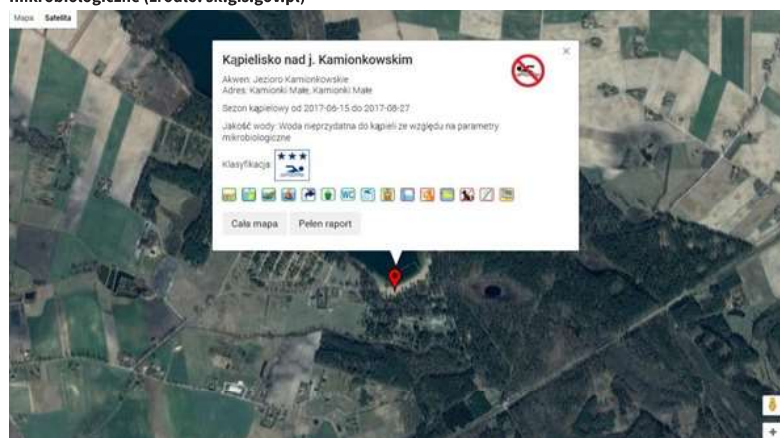
Rys. 5. Widok mapy lokalizującej kąpieliska w Polsce (źródło: sk.gis.gov.pl)



Rys. 6. Informacja z Serwisu kąpieliskowego o przydatności wody do kąpeli (źródło: sk.gis.gov.pl)



Rys. 7. Informacja z Serwisu kąpieliskowego o nieprzydatności wody do kąpeli ze względu na parametry mikrobiologiczne (źródło: sk.gis.gov.pl)



Serwis kąpieliskowy zawiera informacje dotyczące kąpielisk, a w szczególności:

- wykaz kąpielisk;
- bieżącą ocenę jakości wody w kąpielisku;
- informację o zakazie kąpeli wraz ze wskazaniem przyczyn zakazu oraz informację o innych zaleceniach dotyczących jakości wody;
- ogólny opis wody w kąpielisku, sporządzony w oparciu o profil wody w kąpielisku, przedstawiony w języku nie-technicznym;
- informacje o:
  - możliwości występowania krótkotrwałych zanieczyszczeń,
  - liczbie dni, w których kąpiel była zakazana w czasie poprzedniego sezonu kąpielowego, z uwagi na takie zanieczyszczenie,

- ostrzeżeniu o każdym takim występującym lub przewidywanym zanieczyszczeniu,
- dane o rodzaju oraz spodziewanym czasie trwania sytuacji wyjątkowej, której występowania nie przewiduje się przeciętnie częściej niż raz na cztery lata.

Ponadto, serwis kąpieliskowy zawiera dodatkowe informacje z zakresu infrastruktury na obszarze kąpieliska, którą można podzielić na trzy kategorie.

**Pierwsza kategoria** to „Programy i wyróżnienia” na przykład Błękitna flaga. Jest to nazwa programu wdrażanego przez pozarządową organizację ekologiczną – Fundację na rzecz Edukacji Ekologicznej (Foundation for Environmental Education – FEE), zrzeszającą narodowe organizacje pełniące rolę krajowych koordynatorów programów FEE. Błękitna

Flaga jest wyróżnieniem przyznawanym obiektom spełniającym najwyższe kryteria w zakresie jakości wody, zarządzania środowiskowego, bezpieczeństwa, a także prowadzonych działań edukacyjnych i informacyjnych.

**Druga kategoria** to „Infrastruktura”, w skład której wchodzi informacja czy na terenie kąpieliska znajduje się:

- ogrodzenie,
- wyznaczona strefa do pływania,
- wyznaczona strefa na plażę do rekreacji i sportu,
- pomost, molo itp.,
- możliwość cumowania sprzętu wodnego,
- wydzielone miejsce do grillowania lub zorganizowania ogniska,
- dostęp do punktu czerpania wody z odprowadzaniem ścieków,
- przystosowanie dla osób niepełnosprawnych,
- kosz na śmieci,
- toaleta,
- natrysk,
- przebieralnia.

**Trzecia kategoria** to „Bezpieczeństwo”, w skład której wchodzi informacja czy na terenie kąpieliska znajduje się:

- maszt z flagą WOPR,
- ratownik,
- wydzielone specjalne miejsce do kąpeli dla dzieci,
- wydzielone specjalne miejsce do zabawy dla dzieci,
- zakaz wprowadzania zwierząt domowych,
- regulamin kąpieliska,
- tablica informacyjna.

W trakcie trwania sezonu kąpielowego na stronach internetowych wojewódzkich i powiatowych stacji sanitarno-epidemiologicznych publikowane były komunikaty o jakości wody w kąpieliskach i miejscach wykorzystywanych do kąpeli.

Rys. 8. Informacja z Serwisu kąpieliskowego o przydatności wody do kąpeli (źródło: sk.gis.gov.pl)

**Kąpielisko miejskie**  
 Akwen: Jezioro Wielochowskie  
 Adres: Wielochowo, Wielochowo

Sezon kąpielowy od 2017-06-15 do 2017-08-31  
 Jakość wody: Woda przydatna do kąpeli

Klasyfikacja: ★★★

Cała mapa Pelen raport

---

Sezon kąpielowy  
 Od 2017-06-15 do 2017-08-31  
 w godzinach 10.00 - 18.00

Ocena bieżąca  
 2017 2016

Ocena	Powód oceny	Data decyzji	Następne badanie
★★★		2017-06-13	2017-06-19

Klasyfikacja

Rok	Klasyfikacja	Środki zarządzenia
2016	★★★ Jakość doskonała	
2015	★★★ Jakość doskonała	
2014	★★★ Jakość doskonała	

Infrastruktura: [ikony]

Warunki  
 Data ostatniego pomiaru: 2017-06-21  
 Temperatura powietrza: 24°C  
 Temperatura wody: 20°C  
 Prędkość wiatru: 0 m/s  
 Flaga: Biała  
 \* Dane wprowadzane przez organizatora.

Ogólny profil wody  
 Opis profilu  
 Kąpielisko zlokalizowane w Wielochowie nad jeziorem Wielochowskim, długość linii brzegowej wynosi 150m. Ocena jakości wody w kąpielisku za lata 2013-2016 - doskonała. Bieżąca ocena jakości wody w kąpielisku wydana 13 czerwca 2017r. na podstawie wyniku badania próby pobranej dnia 07czerwca 2017r. : woda przydatna do kąpeli.

Strona internetowa z profilem  
[www.osir.lidzbarkwarmieski.pl](http://www.osir.lidzbarkwarmieski.pl)

Załączony plik z profilem  
[profil\\_wody\\_2016.pdf](#)

Organizator  
**Ośrodek Sportu i Rekreacji w Lidzbarcu Warmińskim**  
 ul. Bartoszycka 24, 11-100 Lidzbarc Warmiński  
 telefon: +48 86 767 20 87  
 e-mail: osir@lidzbarkwarmieski.pl

Nadzorująca Powiatowa Stacja Sanitarno-Epidemiologiczna  
**PSSE w Lidzbarcu Warmińskim**  
 ul. Ota Białego 6, 11-100 Lidzbarc Warmiński  
 telefon: (86) 767-23-22  
 e-mail: psse.lidzbarkwarm@sanepid.olsztyn.pl



## 9. Działania edukacyjne w obszarze kąpielisk

Organy Państwowej Inspekcji Sanitarnej podejmowały działania mające na celu zwrócenie uwagi zarówno samorządów, władz lokalnych, jak również organizatorów kąpielisk i miejsc wykorzystywanych do kąpeli na zalety wynikające z tworzenia kąpielisk oraz na potrzebę korzystania w czasie letnim z kąpielisk zarówno przez mieszkańców Polski, jak i turystów. Powyższe działania polegają m.in. na współpracy oraz udzielaniu porad organizatorom kąpielisk i miejsc wykorzystywanych do kąpeli w zakresie prowadzenia nadzoru nad jakością wody. Przepis art. 6 ust. 1 ustawy z dnia 8 marca 1990 r. o samorządzie gminnym wskazuje, iż do zakresu działań gminy należą wszystkie sprawy publiczne o znaczeniu lokalnym, przez które również należy rozumieć potrzeby związane z organizacją i udostępnianiem kąpielisk na terenie danej gminy. Podobne wskazanie zawarte jest w art. 7 ust. 1 pkt 10 ww. ustawy, który stanowi, iż zaspokajanie zbiorowych potrzeb wspólnoty w zakresie kultury fizycznej i turystyki, w tym terenów rekreacyjnych i urządzeń sportowych, należy do zadań własnych gminy. Art. 34a ust. 1 ustawy z dnia 18 lipca 2001 r. *Prawo wodne* dotyczący określenia, przez rady gmin w drodze uchwały, wykazów kąpielisk, pozwala społeczeństwu wpływać na decyzje gminy w zakresie zapewnienia odpowiednich warunków rekreacji i wypoczynku, zgodnych z oczekiwaniami społeczności lokalnej. Jeśli mieszkańcy danej gminy oczekują zorganizowania na jej terenie bezpiecznego, systematycznie nadzorowanego kąpieliska, spełniającego wszystkie obowiązujące wymagania, to niewątpliwie organy samorządowe powinny wziąć pod uwagę taką potrzebę. Stanowi to wypełnienie założeń dyrektywy 2006/7/WE dotyczącej zarządzania jakością wody w kąpieliskach i uchylającej dyrektywę 76/160/EWG, dotyczących umożliwiania aktywnego udziału społeczeństwa w procesie tworzenia nowych kąpielisk oraz zgłaszania propozycji, uwag, skarg i wniosków w stosunku do kąpielisk już istniejących.

Należy zaznaczyć, iż wszystkie podmioty zaangażowane w organizację kąpielisk, a w szczególności wójt, burmistrz lub prezydent miasta, powinny dążyć do zwiększenia na administrowanym obszarze liczby kąpielisk i promowania bezpiecznej kąpeli w obszarze kąpielisk, które charakteryzują się najwyższymi standardami bezpieczeństwa.

W 2017 r. nastąpił wzrost liczby kąpielisk z 201 na 205 obiektów. Jednak liczba miejsc wykorzystywanych do kąpeli (w 2017 r. 838 obiektów) nadal utrzymuje się na wysokim poziomie. Powyższe wynika z faktu, iż w przepisach określono wyższe wymagania dla kąpielisk, które mają zapewnić kompleksowy nadzór nad jakością wody, prowadzony nie tylko przez organy Państwowej Inspekcji Sanitarnej, ale

przede wszystkim przez organizatora. Początkowo miejsca wykorzystywane do kąpeli miały za sprawą woli i możliwości organizatorów podnosić swój status i zostać przekształcone w kąpieliska, jednak w praktyce okazało się, że organizatorzy kąpielisk zamykają je na rzecz miejsc wykorzystywanych do kąpeli, które nie spełniają wysokich kryteriów, by mogły funkcjonować. Przed implementacją dyrektywy 2006/7/WE w ewidencji organów Państwowej Inspekcji Sanitarnej było blisko 1480 kąpielisk, w tym 1160 niezorganizowanych, tradycyjnie wykorzystywanych przez ludność do kąpeli, zaś obecnie jest 205 kąpielisk i ich liczba utrzymuje się na podobnym poziomie od wdrożenia przepisów ww. dyrektywy. Miejsca wykorzystywane do kąpeli zostały przez ustawodawcę przewidziane z uwagi na konieczność zapewnienia bezpieczeństwa osobom kąpiącym się podczas zorganizowanego krótkotrwałego wypoczynku letniego (obozy harcerskie, sezonowe ośrodki wypoczynkowe lub gospodarstwa agroturystyczne).

Dlatego też, w celu wzmocnienia bezpieczeństwa zdrowotnego wszystkich osób korzystających z tej formy rekreacji Główny Inspektorat Sanitarny zaproponował zmianę w projekcie ustawy z dnia 18 lipca 2001 r. *Prawo wodne*, definicji miejsca wykorzystywanego do kąpeli na miejsce okazjonalnie wykorzystywane do kąpeli (projekt był procedowany w 2016 r. i 2017 r.). Zgodnie z uchwaloną ustawą z dnia 20 lipca 2017 r. *Prawo wodne* (Dz. U. z 2017 r., poz. 1566 z późn. zm.) od dnia 1 stycznia 2018 r., poza kąpieliskami, mogą funkcjonować wyłącznie miejsca okazjonalnie wykorzystywane do kąpeli. Utworzenie miejsc okazjonalnie wykorzystywanych do kąpeli odbywa się za zgodą rady gminy w drodze uchwały (po złożeniu odpowiedniego wniosku przez organizatora ww. miejsca). Jednocześnie należy wskazać, iż zgodnie z ww. ustawą, miejsca okazjonalnie wykorzystywane do kąpeli mogą funkcjonować przez okres nie dłuższy niż 30 dni w roku kalendarzowym. Zgodnie z zamysłem ustawodawcy wprowadzenie szczegółowych wymagań dla tworzenia miejsc okazjonalnie wykorzystywanych do kąpeli ma na celu likwidację miejsc wykorzystywanych do kąpeli, na rzecz tworzenia kąpielisk określonych w dyrektywie 2006/7/WE Parlamentu Europejskiego i Rady z dnia 15 lutego 2006 r. *dotyczącej zarządzania jakością wody w kąpieliskach i uchylającej dyrektywę 76/160/EWG*, z jednoczesnym zabezpieczeniem wyjątkowych sytuacji, w których konieczne będzie zorganizowanie formy rekreacji związanej z kąpielą. Sytuacje o których mowa to przypadki, w których nie dało się wcześniej przewidzieć konieczności utworzenia miejsca do kąpeli zgodnie z wymaganiami i procedurą przewidzianą dla kąpielisk. W obecnym stanie prawnym właśnie taką rolę miały pełnić miejsca wykorzystywane do kąpeli.

