

**PROFIL WODY W KĄPIELISKU ZLOKALIZOWANYM
NA JEZIORKU CZERNIAKOWSKIM PRZY UL. JEZIORNA 4,
DZIELNICA MOKOTÓW M. ST. WARSZAWY
(AKTUALIZACJA)**

Zleceniodawca: Ośrodek Sportu i Rekreacji m.st. Warszawy w Dzielnicy Mokotów
ul. Olkusa 3 lok. 16
02-604 Warszawa

Opracował:
St. Specjalista ds. Ochrony Środowiska



.....
mgr Kamila Gubas

Mysłowice, luty 2023 r.

Spis treści

1.	Wstęp.....	3
2.	Organizator kąpieliska.....	4
3.	Organ prowadzący ewidencję kąpielisk.....	4
4.	Podstawa opracowania.....	4
5.	Zakres wykonywanych prac.....	5
6.	Lokalizacja kąpieliska.....	5
7.	Stan prawny nieruchomości kąpieliska.....	8
8.	Planowany termin rozpoczęcia czynności.....	8
9.	Punkty kontroli jakości wód.....	8
10.	Cechy fizyczne, geograficzne i hydrologiczne.....	9
11.	Występowanie zanieczyszczeń.....	9
12.	Ocena rozmnożenia sinic.....	10
13.	Klasyfikacja jakości wody.....	10

Spis tabel

Tabela nr 1. Wykaz aktów prawnych

Tabela nr 2. Położenie kąpieliska za pomocą współrzędnych

Spis rysunków

Rysunek nr 1. Lokalizacja Jeziorka Czerniakowskiego (www.geoportal.gov.pl)

Rysunek nr 2. Lokalizacja kąpieliska (www.mapa.um.warszawa.pl)

Spis załączników

Załącznik 1. Tabela przedstawiająca szczegółowe informacje dotyczące profilu wody w kąpielisku zlokalizowanym na Jeziorze Czerniakowskim

Załącznik 2. Szkic infrastruktury terenu kąpieliska

Załącznik 3. Mapa profilu wody w kąpielisku zlokalizowanym na Jeziorku Czerniakowskim (mapa zasadnicza)

Załącznik 4. Mapa profilu wody w kąpielisku zlokalizowanym na Jeziorku Czerniakowskim (ortofotomapa)

1. Wstęp

Niniejsze opracowanie wykonano w związku z potrzebą aktualizacji profilu wody w kąpielisku zlokalizowanym na Jeziorku Czerniakowskim, który został sporządzony w grudniu 2018 r. Aktualizację profilu wody w kąpielisku wykonano zgodnie z rozporządzeniem Ministra Środowiska z dnia 4 listopada 2019 r. w sprawie profilu wody w kąpielisku (t.j. Dz.U. 2022, poz. 2499). Aktualizacja profilu wody w kąpielisku zawiera m.in. sezonową oceną jakości wód po ostatnim sezonie kąpielowym oraz wyniki klasyfikacji wody za pierwsze 4 lata działalności kąpieliska tj. od 2019 do 2022 roku. Zaktualizowano infrastrukturę terenu kąpieliska oraz dane pozyskane z jednostek wymienionych w ww. rozporządzeniu.

W art. 16 pkt 44 Ustawy Prawo Wodne (t.j. Dz.U. 2022, poz. 2625 z późn. zm.) wprowadzono definicję profilu wody w kąpielisku jako zespół danych i informacji, dotyczących cech fizycznych, geograficznych i hydrologicznych wody w kąpielisku oraz wód powierzchniowych, mających wpływ na ich jakość, wraz z identyfikacją i oceną przyczyn występowania zanieczyszczeń mogących wywierać niekorzystny wpływ na jakość wody w kąpielisku i stan zdrowia osób z niego korzystających. Organizatorem kąpieliska może być osoba fizyczna, osoba prawna, jednostka organizacyjna nie posiadająca osobowości prawnej, która podjęła się zorganizowania kąpieliska lub miejsca wykorzystywanego do kąpeli albo podjęła się organizacji kąpieliska lub miejsca okazjonalnie wykorzystywanego do kąpeli.

Profil wody w kąpielisku zawiera informacje o lokalizacji kąpieliska, punktów kontroli jakości wód w kąpielisku, cechach fizycznych, geograficznych i hydrologicznych wody w kąpielisku oraz innych wód powierzchniowych znajdujących się w zlewni kąpieliska, które mogłyby być źródłem zanieczyszczeń. Zawiera także informacje o identyfikacji i ocenie przyczyn zanieczyszczeń, które mogłyby mieć wpływ na wodę w kąpielisku oraz wywierać niekorzystny wpływ na stan zdrowia kąpiących się oraz charakter, częstotliwość oraz czas trwania spodziewanego krótkotrwałego zanieczyszczenia, przyczyny zanieczyszczeń, podjęte środki zarządzania harmonogramem eliminacji tych przyczyn, określenie podmiotów odpowiedzialnych za podjęcie działań. Profil wody w kąpielisku określa także możliwości rozmnożenia sinic, makroalg lub fitoplanktonu. Wszystkie te informacje zgodnie z Rozporządzenia Ministra Środowiska 4 listopada 2019 r. w sprawie profilu wody w kąpielisku (t.j. Dz.U. 2019, poz. 2499), zostały przedstawione w postaci tabelarycznej (Załącznik 1.) oraz w formie mapy w skali 1:1000 sporządzonej w postaci warstw Systemu Informacji Geograficznej (Geographic Information System – GIS) zgodnie z Rozporządzeniem Rady Ministrów z dn. 8 sierpnia 2000 r. w sprawie państwowego

systemu odniesień przestrzennych, którym powinny podlegać warstwy Systemu Informacji Geograficznej (Zał.3).

2. Organizator kąpieliska

Ośrodek Sportu i Rekreacji m.st. Warszawy w Dzielnicy Mokotów

ul. Olkuska 3 lok. 16

02-604 Warszawa

Lokalizacja kąpieliska:

Jeziorko Czerniakowskie

Ul. Jeziorna 4

02-911 Warszawa (Mokotów)

3. Organ prowadzący ewidencję kąpielisk

Prezydent Miasta Stołecznego Warszawy

Pl. Bankowy 3/5

00-950 Warszawa

4. Podstawa opracowania

Podstawą do przygotowania niniejszego zgłoszenia jest zlecenie z dnia 27.06.2022 r. pomiędzy Ośrodkiem Sportu i Rekreacji m.st. Warszawy w Dzielnicy Mokotów, ul. Olkuska 3 lok.16, 02-604 Warszawa, a firmą GBA POLSKA Sp. z o.o. z siedzibą przy ul. Mochtyńska 65, 03-289 Warszawa. Podstawą prawną opracowania są obowiązujące przepisy, których wykaz zamieszczono poniżej:

Tabela nr 1. Wykaz aktów prawnych

Nazwa aktu	Dz. U.	Poz.
	Rok	
1	2	3
Ustawa z dnia 27 kwietnia 2001 r. - Prawo ochrony środowiska (tekst jednolity)	2022	2556
Ustawa z dnia 20 lipca 2017 r. - Prawo wodne (tekst jednolity)	2022	2625
Rozporządzenie Ministra Środowiska z dnia 4 listopada 2019 r. w sprawie profilu wody w kąpielisku (tekst jednolity)	2022	2499
Rozporządzenie Ministra Zdrowia z dnia 17 stycznia 2019 r. w sprawie nadzoru nad jakością wody w kąpielisku i miejscu okazjonalnie wykorzystywanym do kąpeli	2019	255
Rozporządzenie Ministra Infrastruktury z dnia 25 czerwca 2021 r. w sprawie klasyfikacji stanu ekologicznego, potencjału ekologicznego i stanu chemicznego oraz sposobu klasyfikacji stanu jednolitych części wód powierzchniowych, a także środowiskowych norm jakości dla substancji priorytetowych	2021	1475
Rozporządzenie Rady Ministrów z dnia 15 października 2012 r. w sprawie państwowego systemu odniesień przestrzennych (z późn. zm.)	2012	1247
Rozporządzenie Rady Ministrów z dnia 19 grudnia 2019 r. zmieniające rozporządzenie w sprawie państwowego systemu odniesień przestrzennych	2019	2494

5. Zakres wykonywanych prac

Dane zawarte w opracowaniu pozyskano od:

- Organizatora kąpieliska tj. Ośrodka Sportu i Rekreacji m.st. Warszawy w Dzielnicy Mokotów,
- Głównego Inspektoratu Ochrony Środowiska w Warszawie,
- Powiatowej Stacji Sanitarno-Epidemiologicznej w Warszawie,
- Państwowego Gospodarstwa Wodnego Wody Polskie, Regionalny Zarząd Gospodarki Wodnej w Warszawie,
- Instytutu Meteorologii i Gospodarki Wodnej – Państwowy Instytut Badawczy w Krakowie,
- Wojewódzkiego Inspektoratu Ochrony Środowiska w Warszawie.

W oparciu o uzyskane dane opracowano aktualizację profilu wody w kąpielisku stanowiącą tabelę ze szczegółowymi informacjami o kąpielisku (Załącznik 1), szkic infrastruktury kąpieliska w sezonie kąpielowym (Załącznik 2) oraz mapę profilu wody w kąpielisku zlokalizowanym na Jeziorku Czerniakowskim w skali 1: 1000 (Załącznik 3 i Załącznik 4.).

6. Lokalizacja kąpieliska

Przedmiotowe kąpielisko zlokalizowane jest na Jeziorku Czerniakowskim przy ul. Jeziorna 4, w dzielnicy Mokotów m.st. Warszawa, woj. mazowieckie.

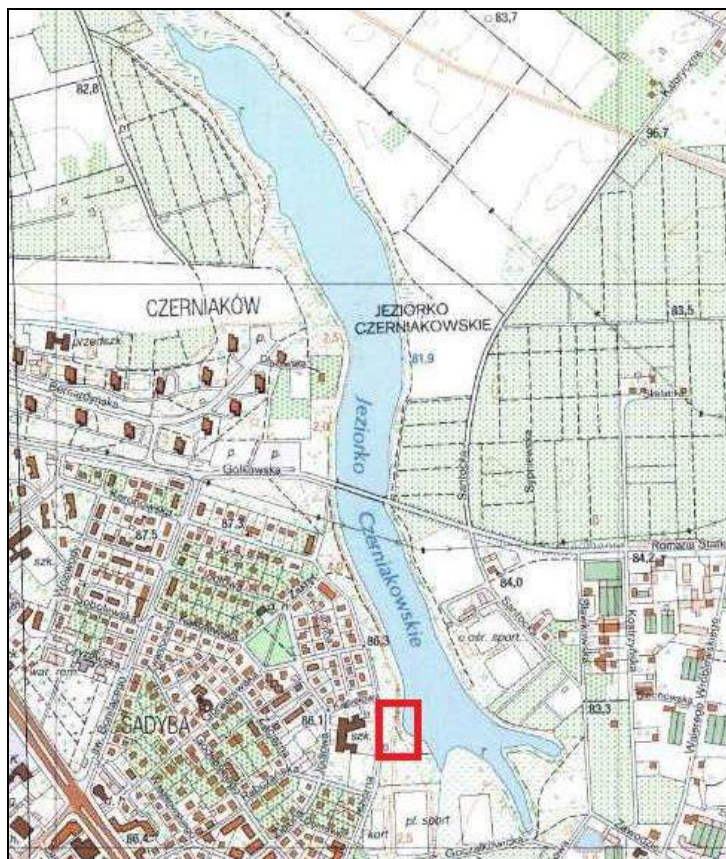
Na Jeziorku Czerniakowskim w przeszłości funkcjonowało miejsce okazjonalnie wykorzystywane do kąpieli. Przedmiotowe kąpielisko funkcjonowało w latach 2019, 2020, 2021 i 2022.

W 2019 roku uchwałą nr XI/230/2019 Rady Miasta Stołecznego Warszawy z dnia 11 kwietnia 2019 r., w 2020 roku uchwałą nr XXIX/849/2020 Rady Miasta Stołecznego Warszawy z dnia 23 kwietnia 2020 r., w 2021 roku uchwałą nr XLVII/1469/2021 Rady Miasta Stołecznego Warszawy z dnia 15 kwietnia 2021 r. oraz w 2022 r. uchwałą nr LXIII/2072/2022 Rady Miasta Stołecznego Warszawy z dnia 7 kwietnia 2022 r. w sprawie określenia wykazu kąpielisk i sezonu kąpielowego na terenie miasta stołecznego Warszawy, wskazano obszar kąpieliska stanowiący fragment wód Jeziorka Czerniakowskiego oraz okres sezonu kąpielowego.

Ostatni sezon kąpielowy kąpieliska na Jeziorku Czerniakowskim w 2022 r. trwał od 5 czerwca do 11 września.

Jeziorko Czerniakowskie stanowi starorzecze rzeki Wisły. Jest największym naturalnym zbiornikiem wodnym na terenie Warszawy. Odpływ wód odbywa się krytym kanałem uregulowanym zastawą na ul. Wolickiej.

Rysunek nr 1. Lokalizacja Jeziorka Czerniakowskiego (www.geoportal.gov.pl)



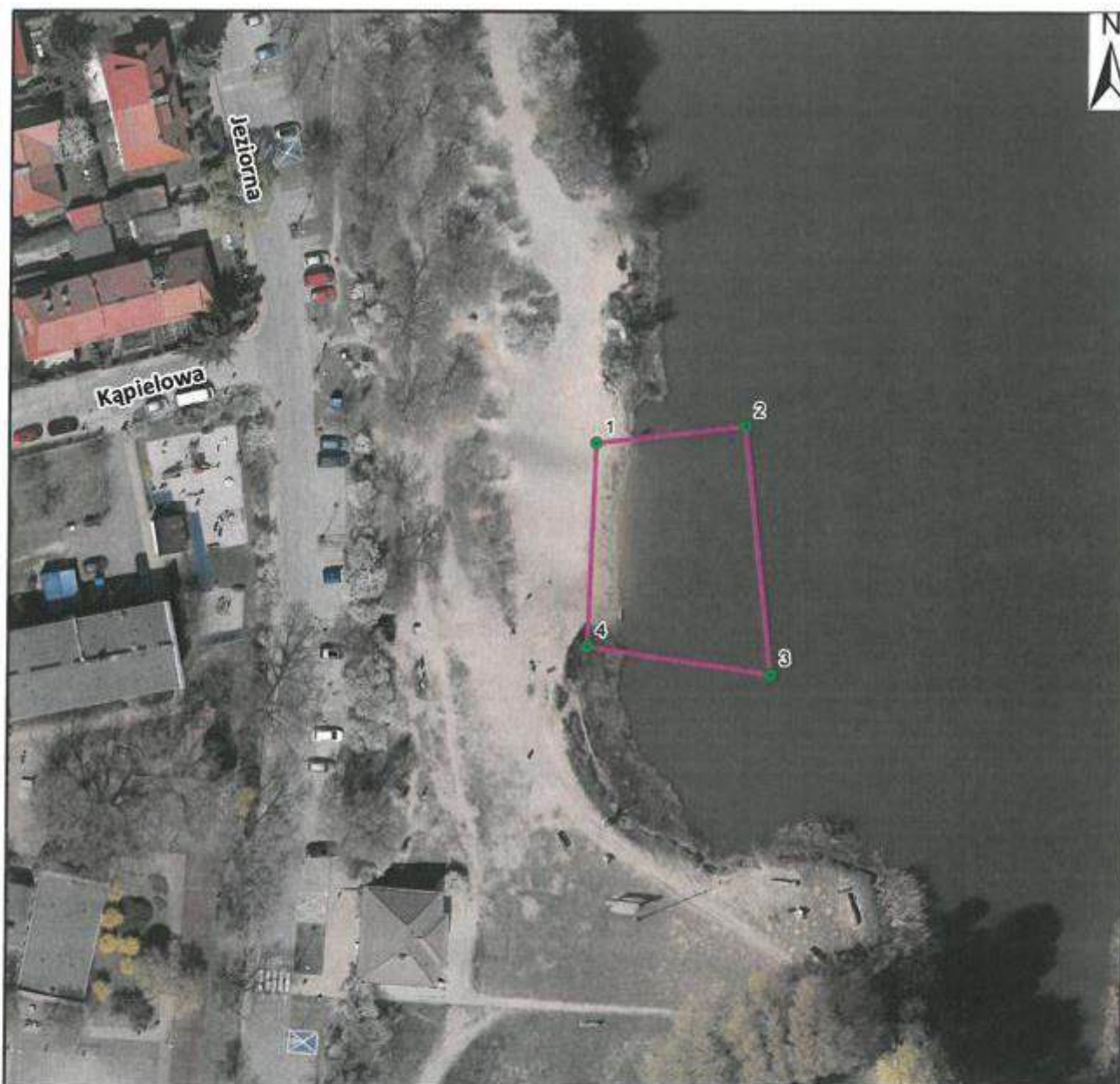
Przedmiotowe kąpielisko na Jeziorku Czerniakowskim z lokalizowane jest przy ul. Jeziornej 4, sąsiaduje ze Szkołą Podstawową nr 103, Klubem Sportowym Delta Warszawa z boiskami sportowymi oraz niską zabudową jednorodziną i wielorodzinną.

Teren kąpieliska nie jest objęty obowiązującym Miejscowym Planem Zagospodarowania Przestrzennego (MPZP). Trwają prace nad przystąpieniem do sporządzenia dwóch miejscowych planów zagospodarowania przestrzennego Sadyby w okolicach Jeziorka Czerniakowskiego.

Jeziorko Czerniakowskie wraz z otaczającym go terenem zielonym stanowi Rezerwat Jeziorko Czerniakowskie, o powierzchni ok. 0,15 km². Jeziorko stanowi fragment Warszawskiego Obszaru Chronionego Krajobrazu. Południowa część Jeziorka Czerniakowskiego, gdzie zlokalizowane jest kąpielisko, pozbawiona jest szerokiej strefy szuwarów i roślinności wodnej.

Profil wody w kąpielisku zlokalizowanym na Jeziorku Czerniakowskim przy ul. Jeziorna 4,
Dzielnica Mokotów M.St. Warszawy (Aktualizacja)

Rysunek nr 2. Lokalizacja kąpieliska (załącznik do uchwały nr LXIII/2072/2022)



skala: 1:1000

Legenda

- punkty załamania granicy kąpieliska
- granica kąpieliska

Współrzędne punktów załamania granicy kąpieliska:

	w układzie PL-ETRF2000:	w układzie WGS84:
punkt 1	X: 5783834,00; Y: 7504943,00	N 52,188132, E 21,072282
punkt 2	X: 5783836,00; Y: 7504966,00	N 52,188152, E 21,072623
punkt 3	X: 5783798,00; Y: 7504969,00	N 52,187807, E 21,072664
punkt 4	X: 5783803,00; Y: 7504941,00	N 52,187855, E 21,072257

7. Stan prawny nieruchomości kąpieliska

Plaża kąpieliska zlokalizowana jest na terenie działki nr ew. 2 (obręb 1-05-20), której właścicielem jest miasto Stołeczne Warszawa. Uchwałą nr 5315/2017 Zarząd Dzielnicy Mokotów Miasta Stołecznego Warszawy z dnia 22 listopada 2017 r. powierzył w zarząd Ośrodkowi Sportu i Rekreacji m.st. Warszawy w Dzielnicy Mokotów działki ewidencyjnej nr 2 z obrębu 146505_8.0520, położonej w Warszawie przy ul. Jeziornej 4. OSiR Mokotów zarządza i gospodaruje obiektami, urządzeniami i terenami sportowo-rekreacyjnymi.

Cześć wodna kąpieliska na Jeziorku Czerniakowskim zlokalizowane jest na terenie działki ew. nr 3 (obręb 1-05-20), której właścicielem jest miasto Stołeczne Warszawa, a powierzonej w zarząd Zarządowi Zieleni m. st. Warszawy. Właścicielem działek przylegających, sąsiadujących z kąpieliskiem jest miasto Stołeczne Warszawa.

8. Planowany termin rozpoczęcia czynności

Zgodnie z Art. 37. pkt. 1 ustawy z dnia 20 lipca 2017 r. Prawo wodne (t.j. Dz. U. z 2022, poz. 2625, z późn. zm.), Rada Miasta Stołecznego Warszawy określa, w drodze uchwały będącej aktem prawa miejscowego corocznie do dnia 20 maja, sezon kąpielowy, który obejmuje okres między 1 czerwca a 30 września.

W 2023 roku planowane jest ponowne otwarcie kąpieliska na Jeziorku Czerniakowskim. Kolejny sezon kąpielowy planuje się na okres od 4 czerwca do 10 września 2023 r. w godzinach od 9.00 do 19.00.

9. Punkty kontroli jakości wód

Przedmiotowe kąpielisko funkcjonowało 4 sezony kąpielowe, tj. w 2019, 2020, 2021 i 2022 roku. Z informacji uzyskanych przez Państwowy Powiatowy Inspektor Sanitarny próbki do badań laboratoryjnych pobierane były zgodnie z rozporządzeniem Ministra Zdrowia z dnia 17 stycznia 2019 r. w sprawie nadzoru nad jakością wody w kąpielisku i miejscu wykorzystywanym do kąpeli (Dz.U. 2019, poz. 255), tj. strona płytka (30 cm pod powierzchnią) i głęboka (głębokość co najmniej 1 m).

Punkty poboru wody do badań (woda płytka i głęboka) zlokalizowane są między wyznaczonymi punktami skrajnymi plaży kąpieliska tj.

- Lewa strona kąpieliska: 52°11'17,287"N 21°04'20,312"E,
- Prawa strona kąpieliska: 52°11'16,526"N 21°04'20,097"E.

Zgodnie z ww. rozporządzeniem Ministra Zdrowia z dnia 17 stycznia 2019 r. (Dz.U. 2019, poz. 255), próbki będą pobierane 30 cm pod powierzchnią oraz w wodzie o głębokości co najmniej 1 metra.

10. Cechy fizyczne, geograficzne i hydrologiczne

Jeziorko Czerniakowskie to naturalny zbiornik wodny o powierzchni 0,15 km², długości ok. 1,65 km, szerokości 0,11 km. Jest ono jednym z wielu starorzeczy tworzących układ wodny ciągnący się od ujścia Jeziorki aż do Siekierok, na tarasie zalewowym rzeki Wisły.

Rzędna terenu kąpieliska na Jeziorku Czerniakowskim wynosi ok. 81 m n.p.m.

Kąpielisko na Jeziorku Czerniakowskim lokalizują współrzędne przedstawione w poniższej tabeli nr 2.

Tabela nr 2. Położenie kąpieliska za pomocą współrzędnych

MIEJSCE WYTYCZENIA KĄPIELISKA „JEZIORKO CZERNAKOWSKIE” Miejsce usytuowania na działce nr 2 i nr 3 z obrębu 1-05-20, Pod adresem Jeziorna 4 , zarządzanym Przez Ośrodek Sportu i Rekreacji m. st. Warszawy w Dzielnicy Mokotów				
	Układ 2000		WGS84	
Punkt 1	X : 5783834,0	Y : 7504943,0	N 52,188132	E 21,072282
Punkt 2	X :5783836,0	Y : 7504966,0	N 52,188152	E 21,072623
Punkt 3	X : 5783798,0	Y : 7504969,0	N 52,187807	E 21,072664
Punkt 4	X 5783803,0	Y : 7504941,0	N 52,187855	E 21,072257

11. Występowanie zanieczyszczeń

Państwowy Powiatowy Inspektorat Sanitarny w Warszawie nie posiada informacji odnośnie istnienia ryzyka krótkotrwałych zanieczyszczeń mikrobiologicznych czy innych zanieczyszczeń (tj. ścieki, odpady, węglowodory ropopochodne).

Mazowiecki Wojewódzki Inspektor Ochrony Środowiska w Warszawie nie posiada informacji o zorganizowanych wylotach do odbiornika oczyszczonych ścieków komunalnych, przemysłowych, wód pochłodniczych, oczyszczonych wód opadowych lub roztopowych z systemu kanalizacji, zanieczyszczeń z jednostek pływających oraz nielegalnych zrzutów zanieczyszczeń.

Z informacji podanych przez PGW Wody Polskie RZGW w Warszawie źródłem spodziewanych krótkotrwałych zanieczyszczeń mogą być nielegalne zrzuty ścieków bytowych oraz podczas opadów - zanieczyszczone wody opadowe. Z mostu przebiegającego nad Jeziorkiem Czerniakowskim podczas opadów atmosferycznych następuje zrzut podczyszczonych wód opadowych i roztopowych. Spływy powierzchniowe

z pól uprawnych nie występują. Brak jest zrzutów oczyszczonych ścieków komunalnych, przemysłowych i wód pochlódniczych.

12. Ocena rozmnożenia sinic

W poprzednich sezonach kąpielowych w 2019, 2020 i 2022 roku, w miejscu przedmiotowego kąpieliska występowały zakwity sinic. Ryzyko wystąpienia sinic w kolejnych sezonach kąpielowych Państwowy Powiatowy Inspektorat Sanitarny w Warszawie określił jako średnie.

Bieżące oceny jakości wody wydawane są każdorazowo po otrzymaniu wyników. W sezonie kąpielowym w 2021 r. wydano 7 bieżących ocen jakości wody (wszystkie pozytywne), natomiast w sezonie kąpielowym 2022 r. wydano 9 bieżących ocen jakości wody (w tym 1 negatywna). Każdorazowo w przypadku nieodpowiedniej jakości wody, związanej z zakwitem sinic lub bakteriologią, organizator zamykał kąpielisko, oznakowywał je w widoczny sposób, wywieszał czerwoną flagę. Negatywna ocena jakości wody w kąpielisku umieszczana była na tablicach informacyjnych oraz na stronie internetowej organizatora.

13. Klasyfikacja jakości wody

Państwowy Powiatowy Inspektorat Sanitarny w Warszawie na podstawie wyników badań wody pobranej w sezonach kąpielowych w latach 2019 – 2022 w ramach kontroli urzędowej i wewnętrznej zaklasyfikował jakość wody w kąpielisku jako „dobra”. Wobec powyższego zgodnie z rozporządzeniem Ministra Środowiska 4 listopada 2019 r. w sprawie profilu wody w kąpielisku (t.j. Dz.U. 2022, poz. 2499), kolejna aktualizacja profilu wody nastąpi najpóźniej za 4 lata (tj. pod koniec roku 2026 r.), lub przed rozpoczęciem następnego sezonu kąpielowego w przypadku przeprowadzenia istotnych robót budowlanych lub istotnych zmian w infrastrukturze kąpieliska lub w jego sąsiedztwie.

**Załącznik 1. Profil wody w kąpielisku zlokalizowanym na Jeziorku Czerniakowskim M. St. Warszawa
(Aktualizacja)**

A. INFORMACJE PODSTAWOWE		
I.	Dane ogólne o kąpielisku	
1.	Nazwa kąpieliska ¹⁾	Jeziorko Czerniakowskie
2.	Adres kąpieliska ¹⁾	Ul. Jeziorna 4, 02-911 Warszawa (Mokotów)
3.	Województwo ¹⁾	mazowieckie
4.	Numer jednostki terytorialnej Systemu Kodowania Jednostek Terytorialnych i Statystycznych (KTS) – poziom 6, w której zlokalizowane jest kąpielisko ¹⁾	5.1.14.28.65.01.1; działka nr ew. 2, obręb 10520; ID 146505_8.0520.2 działka nr ew. 3, obręb 10520; ID 146505_8.0520.3
5.	Nazwa gminy, w której jest zlokalizowane kąpielisko ¹⁾	Dzielnica Mokotów m.st. Warszawy
6.	Nazwa powiatu, w którym jest zlokalizowane kąpielisko ¹⁾	Miasto Stołeczne Warszawa
7.	Krajowy kod kąpieliska ²⁾	1465PKAP0001
8.	Identyfikator kąpieliska Numid ²⁾	PL1276501114000055
II.	Informacje o profilu wody w kąpielisku	
9.	Data sporządzenia profilu (data zakończenia prac nad tym profilem) ¹⁾	luty 2023 r.
10.	Data sporządzenia poprzedniego profilu wody w kąpielisku ^{1), 3)}	listopad 2020 r.
11.	Data następnej aktualizacji profilu wody w kąpielisku ¹⁾	Zgodnie z rozporządzeniem Ministra Środowiska z dnia 04.11.2019r. w sprawie profilu wody w kąpielisku (§4, ust. 4)
12.	Powód aktualizacji profilu wody w kąpielisku ^{1), 3)}	Zgodnie z rozporządzeniem Ministra Środowiska z dnia 04.11.2019r. w sprawie profilu wody w kąpielisku (§4, ust. 4)
13.	Imię i nazwisko osoby sporządzającej profil wody w kąpielisku ¹⁾	Kamila Gubas
III.	Właściwy organ	
14.	Imię i nazwisko albo nazwa, adres, numer telefonu, numer faksu (jeżeli posiada) oraz adres poczty elektronicznej organizatora kąpieliska ¹⁾	Ośrodek Sportu i Rekreacji m.st. Warszawy w Dzielnicy Mokotów Ul. Olkuszka 3 lok. 16, 02-604 Warszawa tel. 22 3254607, kom. 505535004, e-mail: m.orlik@osirmokotów.waw.pl
15.	Nazwa właściwego terytorialnie organu samorządu terytorialnego, który umieścił kąpielisko w wykazie, o którym mowa w art. 37, pkt.2. ustawy z dnia 20 lipca 2017 r. – Prawo wodne ¹⁾	Prezydent Miasta Stołecznego Warszawy

**Załącznik 1. Profil wody w kąpielisku zlokalizowanym na Jeziorku Czerniakowskim M. St. Warszawa
(Aktualizacja)**

16.	Nazwa właściwego regionalnego zarządu gospodarki wodnej Wód Polskich ¹⁾	Państwowe Gospodarstwo Wodne Wody Polskie Regionalny Zarząd Gospodarki Wodnej w Warszawie															
17.	Nazwa właściwego wojewódzkiego inspektoratu ochrony środowiska ¹⁾	Wojewódzki Inspektorat Ochrony Środowiska w Warszawie															
18.	Nazwa właściwego powiatowego inspektoratu sanitarnego lub państwowego granicznego inspektora sanitarnego ¹⁾	Powiatowa Stacja Sanitarno-Epidemiologiczna w Warszawie															
19.	Nazwa właściwego urzędu morskiego ^{1), 4)}	-															
IV. Informacje dotyczące lokalizacji kąpieliska																	
20.	Kategoria wód powierzchniowych, na których jest zlokalizowane kąpielisko ⁵⁾ .	<input type="checkbox"/> ciek (w tym zbiornik zaporowy)															
21.		<input checked="" type="checkbox"/> jezioro lub inny zbiornik wodny (np. staw, glinianka, wyrobisko poźwirowe)															
22.		<input type="checkbox"/> wody przejściowe															
23.		<input type="checkbox"/> wody przybrzeżne															
24.	Nazwa ciek, jeziora lub innego zbiornika wodnego, lub akwenu wód przejściowych ⁵⁾	Jeziorko Czerniakowskie															
25.	Identyfikator hydrograficzny ⁵⁾	25954															
26.	Nazwa jednolitej części wód powierzchniowych, w której jest zlokalizowane kąpielisko ^{5), 7)}	Kanał Główny „A”															
27.	Kod jednolitej części wód powierzchniowych, w której jest zlokalizowane kąpielisko ⁵⁾	PLRW20001025954															
28.	Kąpielisko jest zlokalizowane w silnie zmienionej jednolitej części wód powierzchniowych ^{5), 8)}	<input checked="" type="checkbox"/> tak <input type="checkbox"/> nie															
29.	Kąpielisko jest zlokalizowane w sztucznej jednolitej części wód powierzchniowych ^{5), 8)}	<input type="checkbox"/> tak <input checked="" type="checkbox"/> nie															
30.	Lokalizacja kąpieliska – kilometrów ciek ^{1), 5), 9)}	-															
31.	Lokalizacja kąpieliska – brzeg ciek ^{1), 10)}	<input type="checkbox"/> prawy brzeg <input type="checkbox"/> lewy brzeg															
32.	Lokalizacja kąpieliska – długość plaży wzdłuż linii brzegowej ¹⁾	30 m															
33.	Lokalizacja kąpieliska – współrzędne geograficzne granic kąpieliska w formacie dziesiętnym ^{1), 11), 12)}	Obrys kąpieliska: <table border="1" style="width: 100%; border-collapse: collapse;"> <thead> <tr> <th></th> <th style="text-align: center;">Układ 2000</th> <th style="text-align: center;">WGS84</th> </tr> </thead> <tbody> <tr> <td>Punkt 1</td> <td>X : 5783834 Y : 7504943</td> <td>B 52,188132 L 21,072282</td> </tr> <tr> <td>Punkt 2</td> <td>X : 5783836 Y : 7504966</td> <td>B 52,188152 L 21,072623</td> </tr> <tr> <td>Punkt 3</td> <td>X : 5783798 Y : 7504969</td> <td>B 52,187807 L 21,072664</td> </tr> <tr> <td>Punkt 4</td> <td>X : 5783803 Y : 7504941</td> <td>B 52,187855 L 21,072257</td> </tr> </tbody> </table>		Układ 2000	WGS84	Punkt 1	X : 5783834 Y : 7504943	B 52,188132 L 21,072282	Punkt 2	X : 5783836 Y : 7504966	B 52,188152 L 21,072623	Punkt 3	X : 5783798 Y : 7504969	B 52,187807 L 21,072664	Punkt 4	X : 5783803 Y : 7504941	B 52,187855 L 21,072257
	Układ 2000	WGS84															
Punkt 1	X : 5783834 Y : 7504943	B 52,188132 L 21,072282															
Punkt 2	X : 5783836 Y : 7504966	B 52,188152 L 21,072623															
Punkt 3	X : 5783798 Y : 7504969	B 52,187807 L 21,072664															
Punkt 4	X : 5783803 Y : 7504941	B 52,187855 L 21,072257															

**Załącznik 1. Profil wody w kąpielisku zlokalizowanym na Jeziorku Czerniakowskim M. St. Warszawa
(Aktualizacja)**

B. OCENA I KLASYFIKACJA JAKOŚCI WÓD W KĄPIELISKU

34.	Sezonowa ocena jakości wód w kąpielisku, po ostatnim sezonie kąpielowym ²⁾	data wykonania oceny (dd/mm/rr): 10.10.2022 r.
		wynik oceny: pozytywna
35.	Wyniki 4 ostatnich klasyfikacji jakości wody w kąpielisku (dotyczy kąpielisk istniejących 4 lata i dłużej; dla kąpielisk istniejących krócej niż 4 lata podaje się wyniki wszystkich dokonanych klasyfikacji) ²⁾	Klasyfikacja za lata: 2019 - 2022
		Wynik klasyfikacji: dobra
36.	Lokalizacja punktu, w którym uzyskano dane do klasyfikacji, o której mowa w polu 35 (współrzędne geograficzne w formacie dziesiętnym) ^{2), 12)}	Punkt poboru wody do badań zlokalizowany są między wyznaczonymi punktami skrajnymi kąpieliska w wodzie płytkiej oraz głębokiej na wysokości środka linii brzegowej wyznaczonego kąpieliska. Zgodnie z Rozporządzeniem Ministra Zdrowia z dnia 17 stycznia 2019 r. w sprawie nadzoru nad jakością wody w kąpielisku i miejscu okazjonalnie wykorzystywanym do kąpeli (Dz.U. 2019 r., poz. 255, z późn. zm.) tj. 30 cm pod powierzchnią oraz w wodzie o głębokości co najmniej 1 metra.
37.	Wynik ostatniej klasyfikacji stanu ekologicznego lub potencjału ekologicznego jednolitej części wód powierzchniowych, w której jest zlokalizowane kąpielisko ^{13), 14)}	Rok wykonania klasyfikacji: 2022
		Rok/ lata przeprowadzenia badań monitoringowych, będących źródłem danych do klasyfikacji: 2018 - 2021
		stan ekologiczny / potencjał ekologiczny jednolitej części wód: słaby potencjał ekologiczny
38.	Wynik ostatniej klasyfikacji stanu chemicznego jednolitej części wód powierzchniowych, w której jest zlokalizowane kąpielisko ^{13), 14)}	Rok wykonania klasyfikacji: 2022
		Rok/ lata przeprowadzenia badań monitoringowych, będących źródłem danych do klasyfikacji: 2018 - 2021
		stan chemiczny jednolitej części wód: stan chemiczny poniżej dobrego
39.	Wynik ostatniej oceny stanu jednolitej części wód powierzchniowych, w której jest zlokalizowane kąpielisko, na podstawie wyników klasyfikacji, o których mowa w polach 37 i 38 ^{13), 14)}	Rok wykonania oceny: 2022
		Stan jednolitej części wód: zły stan wód
40.	Kod reprezentatywnego punktu pomiarowo-kontrolnego, w którym uzyskano dane do klasyfikacji i oceny, o której mowa w polach 37, 38 i 39 ^{13), 14)}	PL01S0701_1130

C. OPIS CECH FIZYCZNYCH, HYDROLOGICZNYCH I GEOGRAFICZNYCH, NA KTÓRYCH JEST ZLOKALIZOWANE KĄPIELISKO

I. Kąpielisko zlokalizowane na cieku innym niż zbiornik zaporowy ¹⁵⁾ NIE DOTYCZY

**Załącznik 1. Profil wody w kąpielisku zlokalizowanym na Jeziorze Czerniakowskim M. St. Warszawa
(Aktualizacja)**

II. Kąpielisko zlokalizowane na jeziorze lub innym zbiorniku wodnym ¹⁹⁾	
55.	■ < 200 m
56. Wysokość nad poziomem morza ^{5), 8), 16)}	□ 200 – 800 m
57.	□ > 800 m
58. Powierzchnia jeziora lub innego zbiornika wodnego ⁵⁾	0,15 km²
59. Typ jeziora ⁵⁾	kod typu: 0
60.	nazwa typu: Typ nieokreślony – kanały i zbiorniki zaporowe
61. Charakterystyka dna kąpieliska ^{1), 20)}	Dno piaszczysto-muliste
62. Głębokość jeziora lub innego zbiornika wodnego ⁵⁾	max: Brak danych
63.	średnia.: Brak danych
III. Kąpielisko zlokalizowane na zbiorniku zaporowym ²¹⁾ NIE DOTYCZY	
IV. Kąpielisko zlokalizowane na wodach przejściowych lub przybrzeżnych NIE DOTYCZY	
D. PRZYCZYNY ZANIECZYSZCZEŃ, KTÓRE MOGĄ MIEĆ WPŁYW NA WODĘ W KĄPIELISKU ORAZ WYWIERAĆ NIEKORZYSTNY WPŁYW NA STAN ZDROWIA KAPIĄCYCH SIĘ	
I. Zrzuty zanieczyszczeń ²⁴⁾	
81. Zrzuty oczyszczonych ścieków komunalnych ^{25), 26), 27), 28)}	□ WIOŚ w Warszawie nie posiada informacji o zorganizowanych wylotach do odbiornika; PGW WP RZGW w Warszawie: Brak
82. Zrzuty oczyszczonych ścieków przemysłowych ^{25), 26), 27), 28)}	□ WIOŚ w Warszawie nie posiada informacji o zorganizowanych wylotach do odbiornika; PGW WP RZGW w Warszawie: Brak
83. Zrzuty ścieków z oczyszczalni przydomowych ^{1), 26), 27), 28)}	□ PGW WP RZGW w Warszawie: Brak danych
84. Nielegalne zrzuty zanieczyszczeń ^{25), 28)}	□ WIOŚ w Warszawie nie posiada informacji o nielegalnych wylotach do odbiornika; PGW WP RZGW w Warszawie: Brak danych
85. Zrzuty wód pochlodniczych ^{25), 26), 27), 28)}	□ WIOŚ w Warszawie nie posiada informacji o zorganizowanych wylotach do odbiornika; PGW WP RZGW w Warszawie: Brak
86. Zrzuty oczyszczonych wód opadowych lub roztopowych z systemu kanalizacji ^{25), 26), 27), 28)}	□ WIOŚ w Warszawie nie posiada informacji o zorganizowanych wylotach do odbiornika; PGW WP RZGW w Warszawie dane z aktualizacji z 2020 r.: Zrzut podczyszczonych wód opadowych i roztopowych spływających z mostu do

**Zał.1. Profil wody w kąpielisku zlokalizowanym na Jeziorku Czerniakowskim M. St. Warszawa
(Aktualizacja)**

			Jeziorka Czerniakowskiego z natężeniem spływu $Q_{\max}= 8,25$ l/s (dla deszczu o natężeniu 166,6 l/s ha, p=10%)
87.	Zrzuty nieoczyszczonych wód deszczowych ^{26), 28)}	<input type="checkbox"/>	PGW WP RZGW w Warszawie: Brak danych
88.	Zrzuty ścieków z odwodnienia zakładów górniczych ^{25), 26), 27), 28)}	<input type="checkbox"/>	WIOŚ w Warszawie: Brak danych; PGW WP RZGW w Warszawie: Brak danych
89.	Odprowadzanie wód z urządzeń melioracyjnych odwadniających pola nawożone gnojówką lub gnojowicą ^{26), 28)}	<input type="checkbox"/>	PGW WP RZGW w Warszawie: Brak danych
90.	Zrzuty ze stawów hodowlanych ^{26), 27), 28)}	<input type="checkbox"/>	Brak danych
91.	Zrzuty zanieczyszczeń z jednostek pływających ²⁹⁾	<input type="checkbox"/>	Nie dotyczy
92.	Inne ^{25), 26)}	<input type="checkbox"/>	Brak
II.	Użytkowanie zlewni wokół kąpieliska ^{24), 30)}		
93.	Zabudowa miejska ¹⁾	<input type="checkbox"/>	Niska zabudowa miejska jedno i wielorodzinna. Obiekty oświatowe i sportowe. Rodzinne Ogródki Działkowe.
94.	Tereny przemysłowe, handlowe i komunikacyjne ¹⁾	<input type="checkbox"/>	W odległości ok. 40 m na zachód od kąpieliska zlokalizowana jest ul. Jeziorna. W odległości ok. 1 km na wschód od kąpieliska zlokalizowana jest Elektrociepłownia Siekierki PGNiG Termika SA.
95.	Kopalnie, wyrobiska i budowy ¹⁾	<input type="checkbox"/>	Brak
96.	Miejskie tereny zielone i wypoczynkowe ¹⁾	<input type="checkbox"/>	Kąpielisko jest zlokalizowane na terenie Rezerwatu Jeziorko Czerniakowskie, który stanowi fragment Warszawskiego Obszaru Chronionego Krajobrazu.
97.	Grunty orne ¹⁾	<input type="checkbox"/>	Brak
98.	Uprawy trwałe ¹⁾	<input type="checkbox"/>	Brak
99.	Łąki i pastwiska ¹⁾	<input type="checkbox"/>	Po przeciwnej stronie Jeziorka Czerniakowskiego w odległości ok. 300 m. na północny-wschód
100.	Obszary upraw mieszanych ¹⁾	<input type="checkbox"/>	Brak
101.	Lasy ¹⁾	<input type="checkbox"/>	Brak
102.	Zespoły roślinności drzewiastej i krzewiastej ¹⁾	<input type="checkbox"/>	Obecne wokół Jeziorka Czerniakowskiego
103.	Tereny otwarte, pozbawione roślinności lub z rzadkim pokryciem roślinnym ¹⁾	<input type="checkbox"/>	Plaża z murawą i plaża piaszczysta
104.	Inne ¹⁾	<input type="checkbox"/>	Brak

**Załącznik 1. Profil wody w kąpielisku zlokalizowanym na Jeziorku Czerniakowskim M. St. Warszawa
(Aktualizacja)**

III. Formy wypoczynku na terenie kąpieliska i w jego otoczeniu, w odległości do 500 m ²⁴⁾	
105. Kąpiel ¹⁾	<input type="checkbox"/> Tak
106. Sporty wodne (kajaki, łodzie żaglowe, motorówki) ¹⁾	<input type="checkbox"/> Tak
107. Wędkarstwo ¹⁾	<input type="checkbox"/> Koło zakładowe MZK nr 56 Polski Związek Wędkarski Okręg Mazowiecki Przystań „Różanka” Jezioro Czerniakowskie
108. Inne ¹⁾	<input type="checkbox"/> Brak
IV. Wyposażenie techniczne kąpieliska oraz dbałość o jego czystość	
109. Toalety ^{1), 8)}	<input checked="" type="checkbox"/> tak
110.	<input type="checkbox"/> nie
111. Natryski ^{1), 8)}	<input type="checkbox"/> tak
112.	<input checked="" type="checkbox"/> nie
113. Kosze na śmieci ^{1), 8)}	<input checked="" type="checkbox"/> tak
114.	<input type="checkbox"/> nie
115. Ogrodzenie plaży kąpieliska ^{1), 8)}	<input type="checkbox"/> tak
116.	<input checked="" type="checkbox"/> nie
117. Sprzątanie plaży kąpieliska ^{1), 8)}	<input checked="" type="checkbox"/> tak
118.	częstotliwość: 1 raz / dobę
119.	<input type="checkbox"/> nie
120. Zakaz wprowadzania zwierząt na teren kąpieliska oraz plaży kąpieliska ^{1), 8)}	<input checked="" type="checkbox"/> tak
121.	<input type="checkbox"/> nie
V. Inne informacje	
122. Kąpielisko zlokalizowane w obszarze objętym formami ochrony przyrody ^{1), 8), 32)}	<input checked="" type="checkbox"/> tak

Zał.1. Profil wody w kąpielisku zlokalizowanym na Jeziorku Czerniakowskim M. St. Warszawa (Aktualizacja)

123.		opis formy ochrony przyrody ³³⁾ : Rezerwat Jeziorko Czerniakowskie – fragment Warszawskiego Obszaru Chronionego Krajobrazu
124.		<input type="checkbox"/> nie
125.		<input type="checkbox"/> tak
126.	Kąpielisko zlokalizowane w odległości mniejszej niż 1000 m od wodopoju dla zwierząt ^{1), 8)}	odległość od wodopoju ³⁴⁾ : m
127.		<input checked="" type="checkbox"/> nie
128.	Zanieczyszczenie osadów dennych ^{8), 13), 14), 35), 36)}	<input type="checkbox"/> metale ciężkie
129.		<input type="checkbox"/> substancje priorytetowe
130.		<input checked="" type="checkbox"/> brak zanieczyszczeń
131.		<input type="checkbox"/> brak danych
E. MOŻLIWOŚĆ ROZMNOŻENIA SIĘ SINIC		
132.	Zakwity sinic zaobserwowane w okresie ostatnich 4 lat ^{2), 8), 37)}	<input type="checkbox"/> nie stwierdzono
133.		<input type="checkbox"/> zjawisko wystąpiło tylko w 1 roku
134.		<input checked="" type="checkbox"/> zjawisko wystąpiło w 2 lub 3 latach
135.		<input type="checkbox"/> zjawisko występowało w każdym spośród ostatnich 4 lat
136.	Ryzyko rozmnożenia się sinic w przyszłości ^{2), 8), 13), 14)}	<input type="checkbox"/> brak ³⁸⁾
137.		<input type="checkbox"/> małe ³⁹⁾
138.		<input checked="" type="checkbox"/> średnie ⁴⁰⁾
139.		<input type="checkbox"/> duże ⁴¹⁾
F. MOŻLIWOŚĆ ROZMNOŻENIA SIĘ MAKROGLONÓW LUB FITOPLANKTONU (NIE DOTYCZY)		
G. INFORMACJA W PRZYPADKU, GDY ISTNIEJE RYZYKO KRÓTKOTRWĄLYCH ZANIECZYSZCZEŃ W OKRESIE, DLA KTÓREGO SPORZĄDZONO PROFIL WODY W KĄPIELISKU		

**Załącznik 1. Profil wody w kąpielisku zlokalizowanym na Jeziorku Czerniakowskim M. St. Warszawa
(Aktualizacja)**

147.	Rodzaj spodziewanych krótkotrwałych zanieczyszczeń ^{2), 5), 25), 29)}	Zanieczyszczone wody opadowe, ścieki bytowe. Brak informacji odnośnie istnienia ryzyka krótkotrwałych zanieczyszczeń mikrobiologicznych czy innych zanieczyszczeń tj. ścieków, odpadów, węglowodorów ropopochodnych.
148.	Częstotliwość spodziewanych krótkotrwałych zanieczyszczeń ^{2), 5), 25), 29)}	Brak procedur prognozowania częstotliwości takich przypadków
149.	Czas trwania spodziewanych krótkotrwałych zanieczyszczeń ^{2), 5), 25), 29)}	Brak procedur prognozowania czasu trwania takich przypadków
150.	Przyczyna spodziewanych krótkotrwałych zanieczyszczeń ^{2), 5), 25), 29)}	Mogą wystąpić w wyniku nielegalnych zrzutów ścieków bytowych oraz podczas opadów – zanieczyszczone wody opadowe
151.	Działania podejmowane w związku ze spodziewanymi krótkotrwałymi zanieczyszczeniami ¹⁾	Obserwacje terenu kąpieliska. Zamknięcie kąpieliska na czas usunięcia zanieczyszczeń.
152.	Działania, jakie zostaną podjęte w przypadku wystąpienia spodziewanych krótkotrwałych zanieczyszczeń ¹⁾	Zamknięcie kąpieliska na czas usunięcia zanieczyszczeń
153.	Właściwe organy i osoby kontaktowe na wypadek wystąpienia krótkotrwałych zanieczyszczeń ^{1), 50)}	Państwowy Powiatowy Inspektor Sanitarnego w Warszawie 01-864 Warszawa Ul. Jana Kochanowskiego 21 Tel: (22) 310 79 00; Fax: (22) 310 79 01; e-mail: sekretariat@pssewawa.pl; www.pssewawa.pl Burmistrz Dzielnicy Mokotów m.st. Warszawy 02-517 Warszawa Ul. Rakowiecka 25/27 Tel: (22) 443 64 00; Fax: (22) 443 65 13; e-mail: mokotow.wom@um.warszawa.pl; www.mokotow.waw.pl
H. OPIS CECH FIZYCZNYCH, HYDROLOGICZNYCH I GEOGRAFICZNYCH INNYCH WÓD POWIERZCHNIOWYCH ZNAJDUJĄCYCH SIĘ W ZLEWNI WÓD, NA KTÓRYCH JEST ZLOKALIZOWANE KĄPIELISKO, ZA POŚREDNICTWEM KTÓRYCH JEST MOŻLIWY DOPŁYW ZANIECZYSZCZEŃ DO WODY W KĄPIELISKU		
I. ⁵¹⁾		
154.	Nazwa ciek, jeziora lub innego zbiornika wodnego, lub akwenu wód przejściowych lub przybrzeżnych ¹⁾	Jeziro Sielanka
155.	Nazwa jednolitej części wód powierzchniowych ^{5) 52)}	Kanał Główny „A”
156.	Kod jednolitej części wód ⁵⁾	PLRW20001025954
157.		<input checked="" type="checkbox"/> < 200 m
158.	Wysokość nad poziomem morza ^{5), 8), 53)}	<input type="checkbox"/> 200 – 800 m
159.		<input type="checkbox"/> > 800 m
160.	Powierzchnia zlewni ^{5), 8), 54)}	<input type="checkbox"/> < 10 km ²

**Załącznik 1. Profil wody w kąpielisku zlokalizowanym na Jeziorku Czerniakowskim M. St. Warszawa
(Aktualizacja)**

161.		■ 10 km² lub więcej, ale mniej niż 100 km²
162.		<input type="checkbox"/> 100 km ² lub więcej, ale mniej niż 1000 km ²
163.		<input type="checkbox"/> 1000 km ² lub więcej, ale mniej niż 10 000 km ²
164.		<input type="checkbox"/> ≥ 10 000 km ²
165.	Typ ciekłu lub jeziora ^{5), 17), 55), 56)}	kod typu: 0
166.		nazwa typu: Typ nieokreślony – Kanały i zbiorniki zaporowe
167.		Średni niski przepływ z wielolecia (SNQ) m ³ /s Nie dotyczy
168.	Średni przepływ z ostatnich 4 lat ^{18), 57)}	Średnia z przepływów średnich rocznych z wielolecia (SSQ)m ³ /s Nie dotyczy
169.		Średni wysoki przepływ z wielolecia (SWQ)m ³ /s Nie dotyczy
170.	Współczynnik nieregularności przepływów SSQ/SWQ ^{18), 57)}	Nie dotyczy
II. ⁵¹⁾		
171.	Nazwa ciekłu, jeziora lub innego zbiornika wodnego, lub akwenu wód przejściowych lub przybrzeżnych ¹⁾	Kanał Główny A (ciek niekontrolowany na którym IMGW – PIB nie prowadzi obserwacji i pomiarów hydrologicznych)
172.	Nazwa jednolitej części wód powierzchniowych ^{5) 52)}	Kanał Główny „A”
173.	Kod jednolitej części wód ⁵⁾	PLRW20001025954
174.		■ < 200 m
175.	Wysokość nad poziomem morza ^{5), 8), 53)}	<input type="checkbox"/> 200 – 800 m
176.		<input type="checkbox"/> > 800 m
177.		<input type="checkbox"/> < 10 km ²
178.	Powierzchnia zlewni ^{5), 8), 54)}	■ 10 km² lub więcej, ale mniej niż 100 km²
179.		<input type="checkbox"/> 100 km ² lub więcej, ale mniej niż 1000 km ²
180.		<input type="checkbox"/> 1000 km ² lub więcej, ale mniej niż 10 000 km ²
181.		<input type="checkbox"/> ≥ 10 000 km ²

**Załącznik 1. Profil wody w kąpielisku zlokalizowanym na Jeziorku Czerniakowskim M. St. Warszawa
(Aktualizacja)**

182	Typ cieku lub jeziora ^{5), 17), 55), 56)}	kod typu: 0
183		nazwa typu: Typ nieokreślony – Kanały i zbiorniki zaporowe
184	Średni przepływ z ostatnich 4 lat ^{18), 57)}	Średni niski przepływ z wielolecia (SNQ) m ³ /s Nie dotyczy
185		Średnia z przepływów średnich rocznych z wielolecia (SSQ)m ³ /s Nie dotyczy
186		Średni wysoki przepływ z wielolecia (SWQ)m ³ /s Nie dotyczy
187	Współczynnik nieregularności przepływów SSQ/SWQ ^{18), 57)}	Nie dotyczy

Załącznik 1. Profil wody w kąpielisku zlokalizowanym na Jezioroku Czerniakowskim M. St. Warszawa (Aktualizacja)

Objaśnienia:

- 1) Dane własne organizatora kąpieliska oraz wyniki dokonanych przez niego obserwacji.
- 2) Dane pochodzące od państwowego powiatowego inspektora sanitarnego lub od państwowego granicznego inspektora sanitarnego.
- 3) Wypełnia się tylko w przypadku, gdy przed aktualizacją został sporządzony profil wody w kąpielisku poprzedzający bieżącą aktualizację.
- 4) Pole 19 wypełnia się tylko w przypadku kąpieliska zlokalizowanego na wodach przejściowych lub przybrzeżnych.
- 5) Dane pochodzące od dyrektora regionalnego zarządu gospodarki wodnej Wód Polskich lub właściciela wód niebędących własnością Skarbu Państwa.
- 6) Zaznacza się właściwe; w przypadku zaznaczenia pola 20, 21 lub 22 przechodzi się do pola 24; jeżeli zaznaczono pole 23, przechodzi się do pola 25.
- 7) Jeżeli kąpielisko nie znajduje się w wyznaczonej jednolitej części wód powierzchniowych, pola 26-31 pozostawia się puste i przechodzi się do pola 32.
- 8) Zaznacza się właściwe pole.
- 9) Podaje się kilometrąż początku kąpieliska; w przypadku gdy kąpielisko nie jest zlokalizowane na cieku, należy pozostawić pole 30 puste i przejść do pola 31.
- 10) Zaznacza się właściwe; jeżeli kąpielisko nie jest zlokalizowane na cieku, pole 31 pozostawia się puste i przechodzi się do pola 32.
- 11) Podaje się współrzędne punktów granicznych znajdujących się na początku i końcu kąpieliska na linii brzegowej oraz współrzędne punktów granicznych znajdujących się na obszarze wód, na których jest zlokalizowane kąpielisko.
- 12) W układzie współrzędnych płaskich prostokątnych, na obowiązującym podkładzie map topograficznych lub ortofotomap z państwowego zasobu geodezyjnego i kartograficznego lub na podstawie odczytów z systemu nawigacji satelitarnej, zgodnie z przepisami wydanymi na podstawie art. 3 ust. 5 ustawy z dnia 17 maja 1989 r. – Prawo geodezyjne i kartograficzne (Dz. U. z 2021 r. poz. 1990, z późn. zm.).
- 13) Dane pochodzące od Głównego Inspektora Ochrony Środowiska.
- 14) Podaje się, jeżeli wypełniono pole 26.
- 15) Jeżeli kąpielisko nie jest zlokalizowane na cieku innym niż zbiornik zaporowy, przechodzi się do punktu II w części C.
- 16) Dotyczy wód kąpieliska.
- 17) Typy wód powierzchniowych, z podziałem na kategorie tych wód, są określone w przepisach wydanych na podstawie art. 53 ust. 4 ustawy z dnia 20 lipca 2017 r. – Prawo wodne (Dz. U. z 2021 r. poz. 2233, z późn. zm.).
- 18) Dane pochodzące z Instytutu Meteorologii i Gospodarki Wodnej – Państwowego Instytutu Badawczego.
- 19) Jeżeli kąpielisko nie jest zlokalizowane na jeziorze lub innym zbiorniku wodnym, przechodzi się do punktu III w części C.
- 20) Dno muliste, piaszczyste lub kamieniste.
- 21) Jeżeli kąpielisko nie jest zlokalizowane na zbiorniku zaporowym, przechodzi się do punktu IV w części C.
- 22) Wypełnia się, jeżeli zaznaczono pole 22.
- 23) Wypełnia się, jeżeli zaznaczono pole 23.
- 24) Zaznacza się właściwe pole.
- 25) Dane pochodzące od wojewódzkiego inspektora ochrony środowiska.
- 26) Dane pochodzące od dyrektora zarządu zlewni Wód Polskich lub dyrektora regionalnego zarządu gospodarki wodnej Wód Polskich.
- 27) Wypełnia się na podstawie pozwoleń wodnoprawnych.
- 28) Podaje się odległość zrzutu od kąpieliska, z dokładnością do 50 m.
- 29) Dane pochodzące od dyrektora urzędu morskigo.
- 30) Opis zgodnie z klasami pokrycia terenu lub użytkowania ziemi wyróżnionymi w bazie CORINE Land Cover (CLC), na poziomie 3.
- 31) Wypełnia się, jeżeli zaznaczono pole 117.
- 32) W rozumieniu ustawy z dnia 16 kwietnia 2004 r. o ochronie przyrody (Dz. U. z 2022 r. poz. 916, z późn. zm.).
- 33) Wypełnia się, jeżeli zaznaczono pole 122, podając w szczególności nazwę obszaru objętego formą ochrony przyrody (np.: nazwę parku narodowego, nazwę obszaru Natura 2000).
- 34) Wypełnia się, jeżeli zaznaczono pole 125.
- 35) Na podstawie najbardziej aktualnych danych z ostatnich 4 lat poprzedzających rok, w którym jest sporządzany profil wody w kąpielisku.
- 36) Wykaz substancji priorytetowych jest określony w przepisach wydanych na podstawie art. 114 ustawy z dnia 20 lipca 2017 r. – Prawo wodne.
- 37) Opis na podstawie obserwacji na miejscu.
- 38) Zaznacza się, jeżeli zaznaczono pole 132, a wyniki monitoringu będącego podstawą do klasyfikacji, o której mowa w polu 37, nie wskazały na przekroczenie przez wskaźniki charakteryzujące warunki biogenne oraz przez – w zależności od kategorii wód – fitoplankton lub chlorofil a wartości granicznych określonych dla I klasy stanu ekologicznego lub potencjału ekologicznego jednolitych części wód powierzchniowych w przepisach wydanych na podstawie art. 53 ust. 4 ustawy z dnia 20 lipca 2017 r. – Prawo wodne, w przypadku gdy klasyfikacja, o której mowa w polu 37, została wykonana za 2019 r. lub lata późniejsze, lub w przepisach wydanych na podstawie art. 38a ust. 3 ustawy z dnia 18 lipca 2001 r. – Prawo wodne (Dz. U. z 2017 r. poz. 1121), w przypadku gdy klasyfikacja, o której mowa w polu 37, została wykonana za 2018 r. lub lata wcześniejsze.
- 39) Zaznacza się, jeżeli zaznaczono:
 - 1) pole 133, a wyniki monitoringu będącego podstawą do klasyfikacji, o której mowa w polu 37, nie wskazały na przekroczenie przez wskaźniki charakteryzujące warunki biogenne oraz przez – w zależności od kategorii wód – fitoplankton lub chlorofil a wartości granicznych określonych dla I klasy stanu ekologicznego lub potencjału ekologicznego jednolitych części wód powierzchniowych w przepisach wydanych na podstawie art. 53 ust. 4 ustawy z dnia 20 lipca 2017 r. – Prawo wodne, w przypadku gdy klasyfikacja, o której mowa w polu 37, została wykonana za 2019 r. lub lata późniejsze, lub w przepisach wydanych na podstawie art. 38a ust. 3 ustawy z dnia 18 lipca 2001 r. – Prawo wodne, w przypadku gdy klasyfikacja, o której mowa w polu 37, została wykonana za 2018 r. lub lata wcześniejsze, lub
 - 2) pole 132, a wyniki monitoringu będącego podstawą do klasyfikacji, o której mowa w polu 37, nie wskazały na przekroczenie przez wskaźniki charakteryzujące warunki biogenne oraz przez – w zależności od kategorii wód – fitoplankton lub chlorofil a wartości granicznych określonych dla II klasy stanu ekologicznego lub potencjału ekologicznego jednolitych części wód powierzchniowych w przepisach wydanych na podstawie art. 53 ust. 4 ustawy z dnia 20 lipca 2017 r. – Prawo wodne, w przypadku gdy klasyfikacja, o której mowa w polu 37, została wykonana za 2019 r. lub lata późniejsze, lub w przepisach wydanych na

Załącznik 1. Profil wody w kąpielisku zlokalizowanym na Jezioroku Czerniakowskim M. St. Warszawa (Aktualizacja)

podstawie art. 38a ust. 3 ustawy z dnia 18 lipca 2001 r. – Prawo wodne, w przypadku gdy klasyfikacja, o której mowa w polu 37, została wykonana za 2018 r. lub lata wcześniejsze.

⁴⁰⁾ Zaznacza się, jeżeli zaznaczono:

1) pole 133, a wyniki monitoringu będącego podstawą do klasyfikacji, o której mowa w polu 37, wskazały na przekroczenie przez wskaźniki charakteryzujące warunki biogenne oraz przez – w zależności od kategorii wód – fitoplankton lub chlorofil a wartości granicznych określonych dla II klasy stanu ekologicznego lub potencjału ekologicznego jednolitych części wód powierzchniowych w przepisach wydanych na podstawie art. 53 ust. 4 ustawy z dnia 20 lipca 2017 r. – Prawo wodne, w przypadku gdy klasyfikacja, o której mowa w polu 37, została wykonana za 2019 r. lub lata późniejsze, lub w przepisach wydanych na podstawie art. 38a ust. 3 ustawy z dnia 18 lipca 2001 r. – Prawo wodne, w przypadku gdy klasyfikacja, o której mowa w polu 37, została wykonana za 2018 r. lub lata wcześniejsze, lub

2) pole 134.

⁴¹⁾ Zaznacza się, jeżeli zaznaczono pole 135.

⁴²⁾ Dotyczy tylko kąpielisk zlokalizowanych na wodach przejściowych i przybrzeżnych.

⁴³⁾ Podaje się, czy stwierdzono występowanie makroglonów, oraz ocenia się ich niekorzystny wpływ na jakość wody w kąpielisku.

⁴⁴⁾ Dotyczy tylko kąpielisk zlokalizowanych na wodach przejściowych i przybrzeżnych, jeziorach, zbiornikach zaporowych oraz ciekach typów:

1) 19, 20, 24, 25 (o powierzchni zlewni ≥ 5000 km² w przypadku tych czterech typów) i 21 – według typologii obowiązującej od dnia wejścia w życie aktualizacji planów gospodarowania wodami na obszarach dorzeczy, o których mowa w art. 321 ustawy z dnia 20 lipca 2017 r. – Prawo wodne, lecz nie później niż do dnia 22 grudnia 2021 r.;

2) RzN, Rz_org (o powierzchni zlewni ≥ 5000 km² w przypadku tych dwóch typów), RwN, R_poj i RI_poj – według typologii obowiązującej od dnia wejścia w życie aktualizacji planów gospodarowania wodami na obszarach dorzeczy, o których mowa w art. 321 ustawy z dnia 20 lipca 2017 r. – Prawo wodne, lecz nie później niż od dnia 22 grudnia 2021 r..

⁴⁵⁾ Zaznacza się, jeżeli wyniki monitoringu będącego podstawą do klasyfikacji, o której mowa w polu 37, nie wskazały na przekroczenie przez przezroczystość, wskaźniki charakteryzujące warunki tlenowe i zanieczyszczenia organiczne, wskaźniki charakteryzujące warunki biogenne oraz – w zależności od kategorii wód – fitoplankton lub chlorofil a wartości granicznych określonych dla I klasy stanu ekologicznego lub potencjału ekologicznego jednolitych części wód powierzchniowych w przepisach wydanych na podstawie art. 53 ust. 4 ustawy z dnia 20 lipca 2017 r. – Prawo wodne, w przypadku gdy klasyfikacja, o której mowa w polu 37, została wykonana za 2019 r. lub lata późniejsze, lub w przepisach wydanych na podstawie art. 38a ust. 3 ustawy z dnia 18 lipca 2001 r. – Prawo wodne, w przypadku gdy klasyfikacja, o której mowa w polu 37, została wykonana za 2018 r. lub lata wcześniejsze.

⁴⁶⁾ Zaznacza się, jeżeli wyniki monitoringu będącego podstawą do klasyfikacji, o której mowa w polu 37, nie wskazały na przekroczenie przez przezroczystość, wskaźniki charakteryzujące warunki tlenowe i zanieczyszczenia organiczne, wskaźniki charakteryzujące warunki biogenne oraz – w zależności od kategorii wód – fitoplankton lub chlorofil a wartości granicznych określonych dla II klasy stanu ekologicznego lub potencjału ekologicznego jednolitych części wód powierzchniowych w przepisach wydanych na podstawie art. 53 ust. 4 ustawy z dnia 20 lipca 2017 r. – Prawo wodne, w przypadku gdy klasyfikacja, o której mowa w polu 37, została wykonana za 2019 r. lub lata późniejsze, lub w przepisach wydanych na podstawie art. 38a ust. 3 ustawy z dnia 18 lipca 2001 r. – Prawo wodne, w przypadku gdy klasyfikacja, o której mowa w polu 37, została wykonana za 2018 r. lub lata wcześniejsze.

⁴⁷⁾ Zaznacza się, jeżeli wyniki monitoringu będącego podstawą do klasyfikacji, o której mowa w polu 37, nie wskazały na przekroczenie przez – w zależności od kategorii wód – fitoplankton lub chlorofil a wartości granicznych określonych dla III klasy stanu ekologicznego lub potencjału ekologicznego jednolitych części wód powierzchniowych w przepisach wydanych na podstawie art. 53 ust. 4 ustawy z dnia 20 lipca 2017 r. – Prawo wodne, w przypadku gdy klasyfikacja, o której mowa w polu 37, została wykonana za 2019 r. lub lata późniejsze, lub w przepisach wydanych na podstawie art. 38a ust. 3 ustawy z dnia 18 lipca 2001 r. – Prawo wodne, w przypadku gdy klasyfikacja, o której mowa w polu 37, została wykonana za 2018 r. lub lata wcześniejsze.

⁴⁸⁾ Zaznacza się, jeżeli wyniki monitoringu będącego podstawą do klasyfikacji, o której mowa w polu 37, wskazały na przekroczenie przez – w zależności od kategorii wód – fitoplankton lub chlorofil a wartości granicznych określonych dla III klasy stanu ekologicznego lub potencjału ekologicznego jednolitych części wód powierzchniowych w przepisach wydanych na podstawie art. 53 ust. 4 ustawy z dnia 20 lipca 2017 r. – Prawo wodne, w przypadku gdy klasyfikacja, o której mowa w polu 37, została wykonana za 2019 r. lub lata późniejsze, lub w przepisach wydanych na podstawie art. 38a ust. 3 ustawy z dnia 18 lipca 2001 r. – Prawo wodne, w przypadku gdy klasyfikacja, o której mowa w polu 37, została wykonana za 2018 r. lub lata wcześniejsze.

⁴⁹⁾ Pojęcie „krótkotrwałe zanieczyszczenia” odnosi się tylko do skażeń mikrobiologicznych (enterokoki, Escherichia coli), których przyczyny można jednoznacznie ustalić i co do których nie przewiduje się, że będą miały niekorzystny wpływ na jakość wody w kąpielisku przez okres dłuższy niż 72 godziny od stwierdzenia ich wystąpienia, oraz dla których są ustalone procedury prognozowania i działań w przypadku ich wystąpienia.

⁵⁰⁾ Podaje się imię i nazwisko osoby, nazwę instytucji, adres, numer telefonu, numer faksu (jeżeli posiada) oraz adres poczty elektronicznej.

⁵¹⁾ W razie konieczności powiela się pola punktu I, tworząc w ten sposób kolejne punkty części H. Numery kolejnych punktów zapisuje się cyframi rzymskimi, poczynając od II, numery kolejnych pól – cyframi arabskimi, poczynając od 171.

⁵²⁾ Jeżeli akwen nie stanowi wyznaczonej jednolitej części wód powierzchniowych, pola 155 i 156 pozostawia się puste i przechodzi się do pola 157.

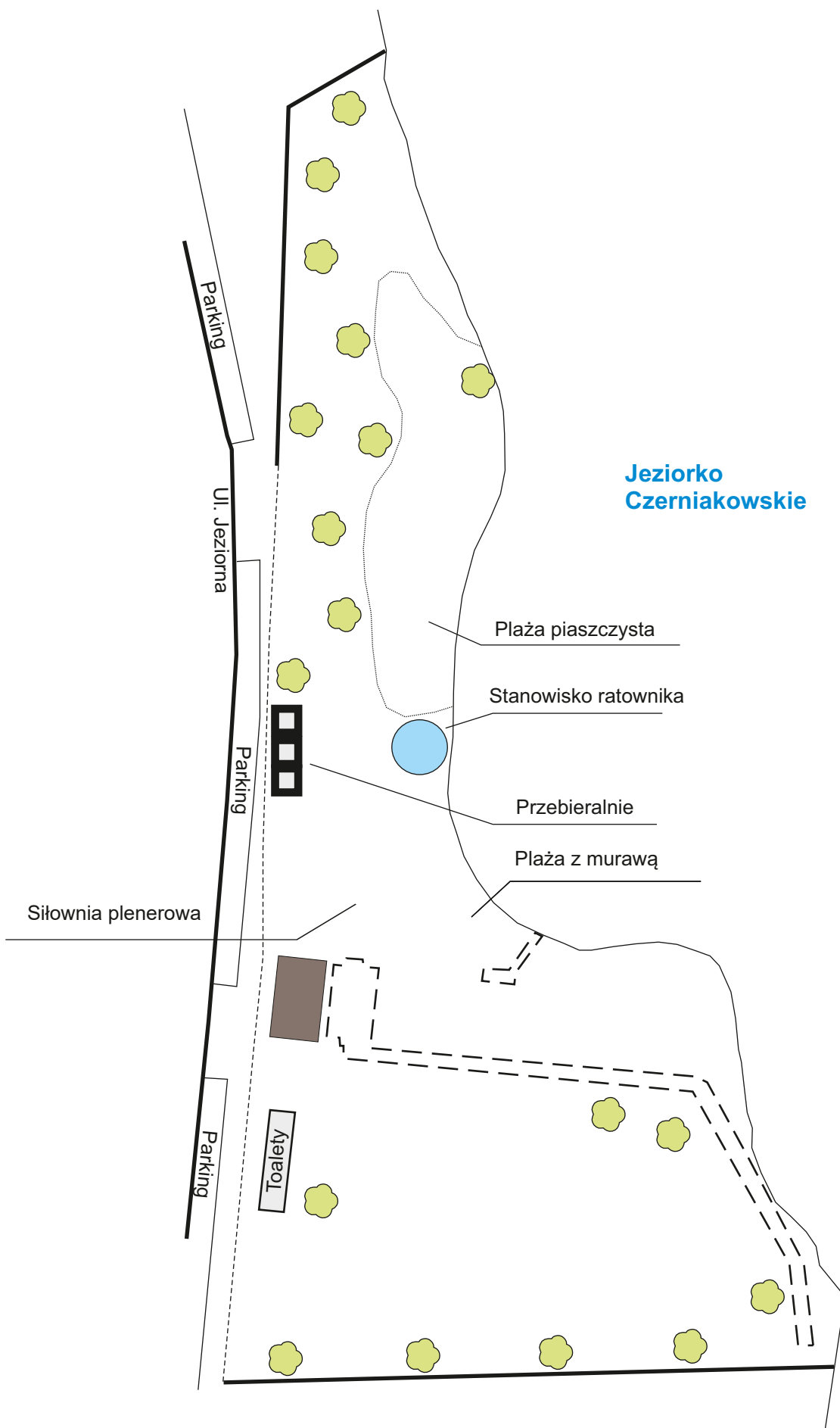
⁵³⁾ Wypełnia się tylko w przypadku cieków, jezior lub innych zbiorników wodnych oraz zbiorników zaporowych.

⁵⁴⁾ Wypełnia się tylko w przypadku cieków i zbiorników zaporowych.

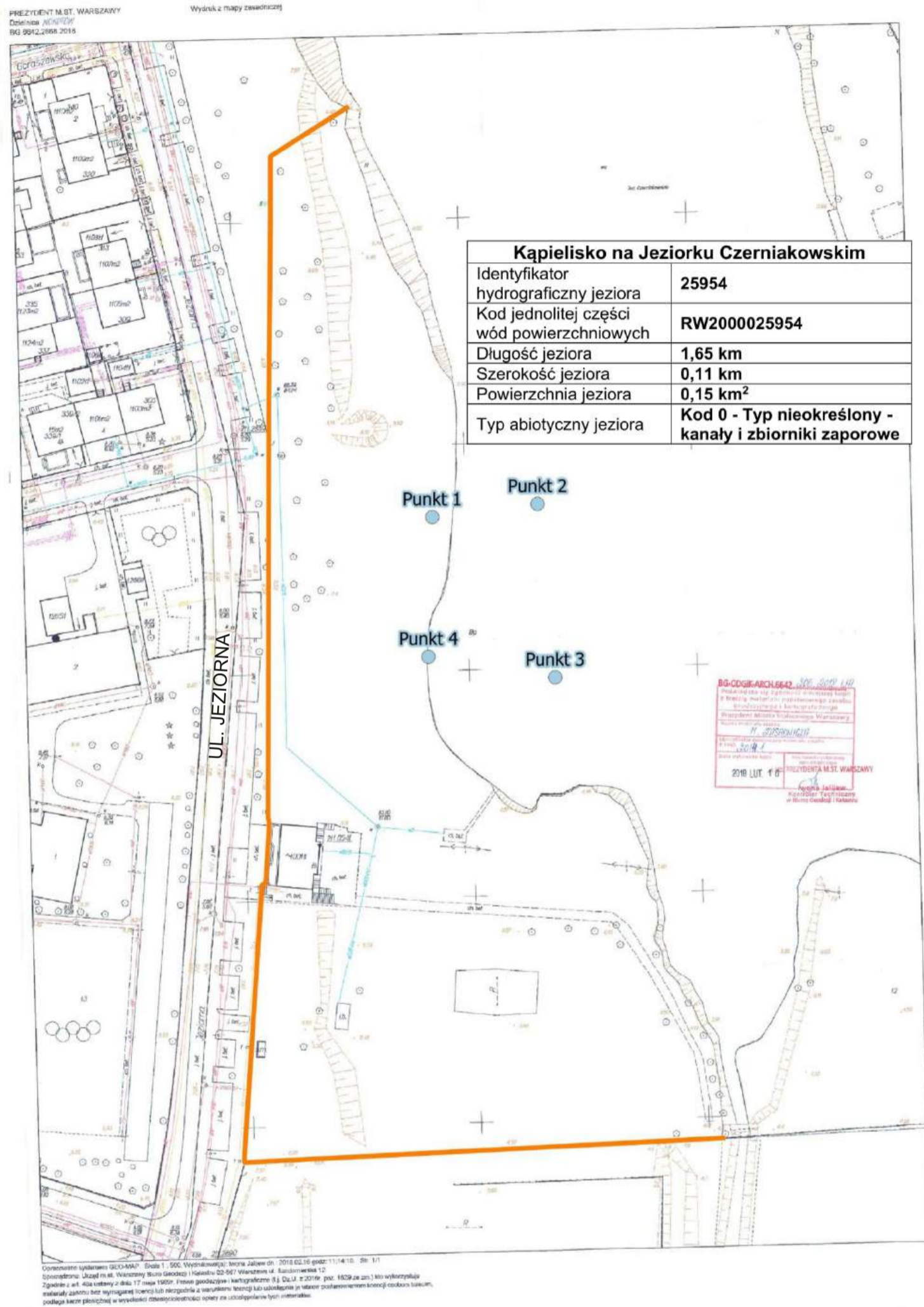
⁵⁵⁾ Podaje się, jeżeli wypełniono pola 155 i 156.

⁵⁶⁾ Wypełnia się tylko w przypadku cieków i jezior.

⁵⁷⁾ Wypełnia się tylko w przypadku cieków.



**Załącznik 3. Mapa profilu wody w kąpielisku
zlokalizowanym na Jeziorku
Czerniakowskim**



Mapa zmniejszona do skali 1:1000

MIEJSCE WYTYCZENIA KĄPIELISKA „JEZIORKO CZERNIAKOWSKIE”				
Miejsce usytuowania na działce nr 2 i nr 3 z obrębem 1-05-20, Pod adresem Jeziorna 4 , zarządzanym Przez Ośrodek Sportu i Rekreacji m. st. Warszawy w Dzielnicy Mokotów				
	Układ 2000		WGS84	
Punkt 1	X : 5783834,00	Y : 7504943,00	N 52,188132	E 21,072282
Punkt 2	X : 5783836,00	Y : 7504966,00	N 52,188152	E 21,072623
Punkt 3	X : 5783798,00	Y : 7504969,00	N 52,187807	E 21,072664
Punkt 4	X 5783803,00	Y : 7504941,00	N 52,187855	E 21,072257



Kąpielisko na Jeziorku Czerniakowskim	
Identyfikator hydrograficzny jeziora	25954
Kod jednolitej części wód powierzchniowych	RW2000025954
Długość jeziora	1,65 km
Szerokość jeziora	0,11 km
Powierzchnia jeziora	0,15 km ²
Typ abiotyczny jeziora	Kod 0 - Typ nieokreślony - kanały i zbiorniki zaporowe

MIEJSCE WYTYCZENIA KĄPIELISKA „JEZIORKO CZERNIAKOWSKIE”				
Miejsce usytuowania na działce nr 2 z obrębu 1-05-20, Pod adresem Jeziorna 4 , zarządzanym Przez Ośrodek Sportu i Rekreacji m. st. Warszawy w Dzielnicy Mokotów				
	Układ 2000		WGS84	
Punkt 1	X : 5783834,00	Y : 7504943,00	N 52,188132	E 21,072282
Punkt 2	X : 5783836,00	Y : 7504966,00	N 52,188152	E 21,072623
Punkt 3	X : 5783798,00	Y : 7504969,00	N 52,187807	E 21,072664
Punkt 4	X 5783803,00	Y : 7504941,00	N 52,187855	E 21,072257

10 0 10 20 30 40 m

