

Organizator kąpieliska:
Gmina Dobrzeń Wielki,
Ul. Namysłowska 44
46-081 Dobrzeń Wielki



PROFIL WODY W KĄPIELISKU

USTAWA
Z dnia 20 lipca 2017 r.
Prawo wodne
(Dz.U. 2020 poz. 310 z późn. zm.)

Dotyczy: kąpielisko „BALATON”

Adres: działki nr: 366/186; 367/186 km.4 w m. Dobrzeń Wielki
Obręb: Dobrzeń Wielki
Powiat: Opolski
Województwo: Opolskie

Gmina Dobrzeń Wielki
ul. Namysłowska 44
46-081 Dobrzeń Wielki
tel./fax 77 469 55 24
NIP: 9910495569


Wójt
mgr Piotr Szlapa

Sporządził:
mgr inż. Dariusz Bieniek



Dobrzeń Wielki, marzec 2020 r.

SPIS TREŚCI

I. Część Opisowa

1. Tabela profilu wody w kąpielisku – Tabela nr 1
2. Regulamin kąpieliska

II. Część graficzna

1. Mapa pogładowa.
2. Mapa ewidencyjna.
3. Mapa lokalizacji kąpieliska – współrzędne geograficzne granic kąpieliska w formacie dziesiętnym.
4. Organizacja kąpieliska.

CZĘŚĆ OPISOWA

Tabela 1. Profil wody w kąpielisku

A. Informacje podstawowe		
I	Dane ogólne o kąpielisku	
1	Nazwa kąpieliska ¹⁾	BALATON
2	Adres kąpieliska ¹⁾	Dz. nr 366/186; 367/186, obręb Dobrzeń Wielki
3	Województwo ¹⁾	Opolskie
4	Numer jednostki terytorialnej Systemu Kodowania Jednostek Terytorialnych i Statystycznych (KTS) – poziom 6, w której jest zlokalizowane kąpielisko ¹⁾	10031613209032
5	Nazwa gminy, w której jest zlokalizowane kąpielisko ¹⁾	Dobrzeń Wielki
6	Nazwa powiatu, w którym jest zlokalizowane kąpielisko ¹⁾	Opolski
7	Krajowy kod kąpieliska ²⁾	1609PKAP0008
8	Identyfikator kąpieliska Numid ²⁾	PL5200903216000014
II	Informacje o profilu wody w kąpielisku	
9	Data sporządzenia profilu wody w kąpielisku (zakończenia prac nad tym profilem) ¹⁾	25 marzec 2020 r.
10	Data sporządzenia poprzedniego profilu wody w kąpielisku ^{1), 3)}	25 luty 2020 r.
11	Data następnej aktualizacji profilu wody w kąpielisku ¹⁾	Zgodnie § 4 ust. 5 i 6 Rozporządzeniem Ministra Środowiska z dnia 4 listopada 2019 r. w sprawie profilu wody w kąpielisku aktualizacja profilu wody nastąpi w przypadku zmian informacji lub gdy klasyfikacja wody zostanie zmieniona na dobrą, dostateczną lub niedostateczną albo w przypadku przeprowadzenia na obszarze kąpieliska lub w jego sąsiedztwie robót budowlanych lub zmian w infrastrukturze, które mogą wpłynąć na pogorszenie jakości wody w kąpielisku,

12	Powód aktualizacji profilu wody w kąpielisku ^{1), 3)}	Aktualizacja danych
13	Imię i nazwisko osoby sporządzającej profil wody w kąpielisku ¹⁾	Dariusz Bieniek
III Właściwy organ		
14	Imię i nazwisko albo nazwa, adres, numer telefonu, numer faksu (jeżeli posiada) oraz adres poczty elektronicznej organizatora kąpieliska ¹⁾	Gmina Dobrzeń Wielki ul. Namysłowska 44 46-081 Dobrzeń Wielki tel. (77) 411 03 00 fax. (77) 411 03 30 e-mail: ug@dobrzenwielki.pl
15	Nazwa właściwego terytorialnie organu samorządu terytorialnego, który umieścił kąpielisko w wykazie, o którym mowa w art. 37 ustawy z dnia 20 lipca 2017 r. – Prawo wodne ¹⁾	Wójt Gminy Dobrzeń Wielki
16	Nazwa właściwego regionalnego zarządu gospodarki wodnej Wód Polskich ¹⁾	Regionalny Zarząd Gospodarki Wodnej w Gliwicach ul. Henryka Sienkiewicza 2 44-100 Gliwice tel. (32) 777 49 50
17	Nazwa właściwego wojewódzkiego inspektoratu ochrony środowiska ¹⁾	Wojewódzki Inspektor Ochrony Środowiska w Opolu ul. Nysy Łużyckiej 42 tel. (77) 453 99 06
18	Nazwa właściwego państwowego powiatowego inspektora sanitarnego lub państwowego granicznego inspektora sanitarnego ¹⁾	Powiatowa Stacja Sanitarno-Epidemiologiczna w Opolu Ul. Krakowska 51 45-018 Opole tel. (77) 442 85 00
19	Nazwa właściwego urzędu morskigo ^{1), 4)}	Nie dotyczy
IV Informacje dotyczące lokalizacji kąpieliska		
20		ciek (w tym zbiornik zaporowy)
21	Kategoria wód powierzchniowych, na których jest zlokalizowane kąpielisko ^{5), 6)}	jezioro lub inny zbiornik wodny (np.: staw, glinianka, wyrobisko poźwirowe)
22		wody przejściowe
23		wody przybrzeżne

24	Nazwa ciek, jeziora lub innego zbiornika wodnego, lub akwenu wód przejściowych ⁵⁾	Balaton
25	Identyfikator hydrograficzny ⁵⁾	Zbiornik wodny nie występuje w MPHP 10 w warstwie jezior i zbiorników wyróżnionych
26	Nazwa jednolitej części wód powierzchniowych, w której jest zlokalizowane kąpielisko ^{5), 7)}	Żydówka
27	Kod jednolitej części wód powierzchniowych, w której jest zlokalizowane kąpielisko ⁵⁾	PLRW 600023132888
28	Kąpielisko jest zlokalizowane w silnie zmienionej jednolitej części wód powierzchniowych ^{5), 8)}	Nie
29	Kąpielisko jest zlokalizowane w sztucznej jednolitej części wód powierzchniowych ^{5), 8)}	Nie
30	Lokalizacja kąpieliska – kilometraż ciek ^{1), 5), 9)}	Nie dotyczy
31	Lokalizacja kąpieliska – brzeg ciek ^{1), 10)}	Nie dotyczy
32	Lokalizacja kąpieliska – długość plaży wzdłuż linii brzegowej ¹⁾	95 m
33	Lokalizacja kąpieliska – współrzędne geograficzne granic kąpieliska w formacie dziesiętnym ^{1), 11), 12)}	X1: 50.772413 Y1: 17.861662 X2: 50.772078 Y2: 17.862140 X3: 50.771922 Y3: 17.862180 X4: 50.771763 Y4: 17.861890 X5: 50.772238 Y5: 17.861252
B. Ocena i klasyfikacja jakości wody w kąpielisku		
34	Sezonowa ocena jakości wody w kąpielisku, po ostatnim sezonie kąpielowym ²⁾	data wykonania oceny (dd/mm/rrrr): 15.10.2019 r. wynik oceny: pozytywny
35	Wyniki 4 ostatnich klasyfikacji jakości wody w kąpielisku (dotyczy kąpielisk istniejących 4 lata i dłużej; dla kąpielisk istniejących krócej	klasyfikacja za lata: 2019 wynik klasyfikacji: nowe kąpielisko

	niz 4 lata podaje się wyniki wszystkich dokonanych klasyfikacji) ²⁾	<p>klasyfikacja za lata: Nie dotyczy (Nowo utworzone kąpielisko)</p> <p>wynik klasyfikacji: Nie dotyczy (Nowo utworzone kąpielisko)</p> <p>klasyfikacja za lata: Nie dotyczy (Nowo utworzone kąpielisko)</p> <p>wynik klasyfikacji: Nie dotyczy (Nowo utworzone kąpielisko)</p> <p>klasyfikacja za lata: Nie dotyczy (Nowo utworzone kąpielisko)</p> <p>wynik klasyfikacji: Nie dotyczy (Nowo utworzone kąpielisko)</p>
36	Lokalizacja punktu, w którym uzyskano dane do klasyfikacji, o której mowa w polu 35 (współrzędne geograficzne w formacie dziesiętnym) ^{2), 12)}	<p>Lewa strona kąpieliska 50°46'21.11''N 17°54'42.244''E</p> <p>Prawa strona kąpieliska 50°46'19.889''N 17°51'43.403''E</p>
37	Wynik ostatniej klasyfikacji stanu ekologicznego lub potencjału ekologicznego jednolitej części wód powierzchniowych, w której jest zlokalizowane kąpielisko ^{13), 14)}	<p>rok wykonania klasyfikacji: 2019</p> <p>rok/lata przeprowadzenia badań monitoringowych będących źródłem danych do klasyfikacji: 2018</p> <p>stan ekologiczny /potencjał ekologiczny jednolitej części wód: umiarkowany stan ekologiczny</p>
38	Wynik ostatniej klasyfikacji stanu chemicznego jednolitej części wód powierzchniowych, w której jest	<p>rok wykonania klasyfikacji: 2019</p> <p>rok/lata przeprowadzenia</p>

	zlokalizowane kąpielisko ^{13), 14)}	<p>badania monitoringowych będących źródłem danych do klasyfikacji:</p> <p>2018</p> <p>stan chemiczny jednolitej części wód:</p> <p>stan chemiczny poniżej dobrego</p>
39	Wynik ostatniej oceny stanu jednolitej części wód powierzchniowych, w której jest zlokalizowane kąpielisko, na podstawie wyników klasyfikacji, o których mowa w polach 37 i 38 ^{13), 14)}	<p>rok wykonania oceny:</p> <p>2018</p> <p>stan jednolitej części wód:</p> <p>zły stan wód</p>
40	Kod reprezentatywnego punktu pomiarowo-kontrolnego, w którym uzyskano dane do klasyfikacji i oceny, o której mowa w polach 37, 38 i 39 ^{13), 14)}	PL02S1201_0244, ppk Żydówka – ujście do Brynicy, poniżej Wielopola
C. Opis cech fizycznych, hydrologicznych i geograficznych wód, na których jest zlokalizowane kąpielisko		
I	Kąpielisko zlokalizowane na cieku innym niż zbiornik zaporowy¹⁵⁾	
41		< 200 m
42	Wysokość nad poziomem morza ^{5),8), 16)}	200–800 m
43		> 800 m
44		< 10 km ²
45	Powierzchnia zlewni ciek ^{5),8)}	10 km ² lub więcej, ale mniej niż 100 km ²
46		100 km ² lub więcej, ale mniej niż 1000 km ²
47		1000 km ² lub więcej, ale mniej niż 10 000 km ²
48		10 000 km ²
49		Typ ciek ^{5),14), 17)}
50	nazwa typu:	
51		Średni niski przepływ z wielolecia (SNQ) m ³ /s
52	Średni przepływ z ostatnich 4 lat ¹⁸⁾	Średnia z przepływów średnich rocznych z wielolecia (SSQ) m ³ /s

53		Średni wysoki przepływ z wielolecia (SWQ) m ³ /s
54	Współczynnik nieregularności przepływów SSQ/SWQ ¹⁸⁾	
II	Kąpielisko zlokalizowane na jeziorze lub innym zbiorniku wodnym¹⁹⁾	
55		< 200 m
56	Wysokość nad poziomem morza ^{5),8), 16)}	200–800 m
57		> 800 m
58	Powierzchnia jeziora lub innego zbiornika wodnego ⁵⁾	Brak danych
59	Typ jeziora ^{5),14),17)}	kod typu: Brak danych
60		nazwa typu: Brak danych
61	Charakterystyka dna kąpieliska ^{1),20)}	piaszczysto-żwirowe
62	Głębokość jeziora lub innego zbiornika wodnego ⁵⁾	maksymalna: 7 m
63		średnia: 3 m
III	Kąpielisko zlokalizowane na zbiorniku zaporowym²¹⁾	
64		< 200 m
65	Wysokość nad poziomem morza ^{5),8), 16)}	200–800 m
66		> 800 m
67		< 10 km ²
68		10 km ² lub więcej, ale mniej niż 100 km ²
69	Powierzchnia zlewni zbiornika ^{5), 8)}	100 km ² lub więcej, ale mniej niż 1000 km ²
70		1000 km ² lub więcej, ale mniej niż 10 000 km ²
71		10 000 km ²
72	Powierzchnia zbiornika przy normalnym poziomie piętrzenia (NPP) ⁵⁾ km ²
73	Objętość zbiornika przy normalnym poziomie piętrzenia (NPP) ⁵⁾ mln m ³
74	Głębokość zbiornika przy normalnym poziomie piętrzenia (NPP) ⁵⁾	maksymalna: m
75		średnia: m
76	Średnie dobowe zmiany poziomu wody ⁵⁾ m
IV	Kąpielisko zlokalizowane na wodach przejściowych lub przybrzeżnych	
77	Typ wód przejściowych ^{5),14), 17), 22)}	kod typu:
78		nazwa typu:
79	Typ wód przybrzeżnych ^{5),14), 17), 23)}	kod typu:
80		nazwa typu:

D. Przyczyny zanieczyszczeń, które mogą mieć wpływ na wodę w kąpielisku oraz wywierać niekorzystny wpływ na stan zdrowia kąpiących się			
I	Zrzuty zanieczyszczeń²⁴⁾		
81	Zrzuty oczyszczonych ścieków komunalnych ^{25),26), 27), 28)}	<input type="checkbox"/>	Nie dotyczy
82	Zrzuty oczyszczonych ścieków przemysłowych ^{25), 26), 27), 28)}	<input type="checkbox"/>	Nie dotyczy
83	Zrzuty ścieków z oczyszczalni przydomowych ^{1),26), 27), 28)}	<input type="checkbox"/>	Nie dotyczy
84	Nielegalne zrzuty zanieczyszczeń ^{25), 28)}	<input type="checkbox"/>	Nie dotyczy
85	Zrzuty wód pochłoniczych ^{25), 26), 27), 28)}	<input type="checkbox"/>	Nie dotyczy
86	Zrzuty oczyszczonych wód opadowych lub roztopowych z systemu kanalizacji ^{25),26), 27), 28)}	<input type="checkbox"/>	Nie dotyczy
87	Zrzuty nieoczyszczonych wód deszczowych ^{26), 28)}	<input type="checkbox"/>	Nie dotyczy
88	Zrzuty ścieków z odwodnienia zakładów górniczych ^{25),26), 27), 28)}	<input type="checkbox"/>	Nie dotyczy
89	Odprowadzanie wód z urządzeń melioracyjnych odwadniających pola nawożone gnojówką lub gnojowicą ^{26), 28)}	<input type="checkbox"/>	Nie dotyczy
90	Zrzuty ze stawów hodowlanych ^{26), 27), 28)}	<input type="checkbox"/>	Nie dotyczy
91	Zrzuty zanieczyszczeń z jednostek pływających ²⁹⁾	<input type="checkbox"/>	Nie dotyczy
92	Inne ^{25), 26)}	<input type="checkbox"/>	Nie dotyczy
II	Użytkowanie zlewni wokół kąpieliska^{24), 30)}		
93	Zabudowa miejska ¹⁾	<input type="checkbox"/>	Nie dotyczy
94	Tereny przemysłowe, handlowe i komunikacyjne ¹⁾	<input type="checkbox"/>	Nie występują
95	Kopalnie, wyrobiska i budowy ¹⁾	<input type="checkbox"/>	Nie dotyczy
96	Miejskie tereny zielone i wypoczynkowe ¹⁾	<input type="checkbox"/>	Nie dotyczy
97	Grunty orne ¹⁾	<input type="checkbox"/>	Nie dotyczy
98	Uprawy trwałe ¹⁾	<input type="checkbox"/>	Nie dotyczy
99	Łąki i pastwiska ¹⁾	<input type="checkbox"/>	Nie dotyczy
100	Obszary upraw mieszanych ¹⁾	<input type="checkbox"/>	Nie dotyczy

101	Lasy ¹⁾	<input type="checkbox"/>	Nie dotyczy
102	Zespoły roślinności drzewiastej i krzewiastej ¹⁾	<input checked="" type="checkbox"/>	Tak
103	Tereny otwarte, pozbawione roślinności lub z rzadkim pokryciem roślinnym ¹⁾	<input checked="" type="checkbox"/>	Tak
104	Inne ¹⁾	<input type="checkbox"/>	Nie dotyczy
III	Formy wypoczynku na terenie kąpieliska i w jego otoczeniu, w odległości do 500 m²⁴⁾		
105	Kąpiel ¹⁾	<input checked="" type="checkbox"/>	Tak
106	Sporty wodne (kajaki, łodzie żaglowe, motorówki) ¹⁾	<input checked="" type="checkbox"/>	Tak (kajaki, łodzie wiosłowe)
107	Wędkarstwo ¹⁾	<input type="checkbox"/>	Nie
108	Inne ¹⁾	<input type="checkbox"/>	Nie dotyczy
IV	Wyposażenie techniczne kąpieliska oraz dbałość o jego czystość		
109	Toalety ^{1), 8)}	<u>tak</u>	
110		nie	
111	Natryski ^{1), 8)}	<u>tak</u>	
112		nie	
113	Kosze na śmieci ^{1), 8)}	<u>tak</u>	
114		nie	
115	Ogrodzenie plaży kąpieliska ^{1), 8)}	tak	
116		<u>nie</u>	
117	Sprząatanie plaży kąpieliska ^{1), 8)}	<u>tak</u>	
118		częstotliwość: 1 raz/dobę ³¹⁾	
119		nie	
120	Zakaz wprowadzania zwierząt na teren kąpieliska i plażę kąpieliska ^{1), 8)}	<u>tak</u>	
121		nie	
V	Inne informacje		
122		tak	
123	Kąpielisko zlokalizowane na obszarze objętym formą ochrony przyrody ^{1), 8), 32)}	opis formy ochrony przyrody ³³⁾ :	
124		<u>nie</u>	
125	Kąpielisko zlokalizowane w odległości mniejszej niż 1000 m od wodopoju dla zwierząt ^{1), 8)}	tak	
126		odległość od wodopoju ³⁴⁾ : m	
127		<u>nie</u>	
128	Zanieczyszczenie osadów dennych ^{8), 13), 14), 35), 36)}	metale ciężkie	
129		substancje priorytetowe	
130		brak zanieczyszczenia	
131		<u>brak danych</u>	

E. Możliwość rozmnożenia się sinic		
132		nie stwierdzono
133		zjawisko wystąpiło tylko w 1 roku
134	Zakwity sinic zaobserwowane w okresie ostatnich 4 lat ^{2), 8), 37)}	zjawisko wystąpiło w 2 lub 3 latach
135		zjawisko występowało w każdym roku z ostatnich 4 lat
136		brak ³⁸⁾
137	Ryzyko rozmnożenia się sinic	małe ³⁹⁾
138	w przyszłości ^{2), 8), 13), 14)}	średnie ⁴⁰⁾
139		duże ⁴¹⁾
F. Możliwość rozmnożenia się makroglonów lub fitoplanktonu		
I	Makroglony ⁴²⁾	
140	Morszczyk pęcherzykowaty (<i>Fucus vesiculosus</i>) ^{13), 14), 43)}	Nie dotyczy
141	Zielenice z rodzaju <i>Ulva</i> ^{13), 14), 43)}	Nie dotyczy
142	Inne taksony makroglonów niż wymienione w polach: 140 i 141 ^{13), 14), 43)}	Nie dotyczy
II	Fitoplankton ⁴⁴⁾	
143		brak ⁴⁵⁾
144		małe ⁴⁶⁾
145	Ryzyko rozmnożenia się fitoplanktonu ^{8), 13), 14)}	średnie ⁴⁷⁾
146		duże ⁴⁸⁾
G. Informacja w przypadku, gdy istnieje ryzyko krótkotrwałych zanieczyszczeń w okresie, dla którego sporządzono profil wody w kąpielisku ⁴⁹⁾		
147	Rodzaj spodziewanych krótkotrwałych zanieczyszczeń ^{2), 5), 25), 29)}	- <i>Escherichia coli</i> , - Enterokoki (paciorkowce kałowe), - nadmierny wzrost mikroorganizmów pochodzenia allochtonicznego, tj. drobnoustrojów przedostających się do wody z powietrza, gleby, ścieków przemysłowych i komunalnych, - nadmierny wzrost

		mikroorganizmów, drobnoustrojów naturalnie występujących i rozmnażających się w środowisku wodnym, - bakterie pochodzenia kałowego, spożywczego oraz inne bakterie rozmnażające się w wodach płynących przez urządzenia melioracyjne.
148	Częstotliwość spodziewanych krótkotrwałych zanieczyszczeń ^(2), 5), 25), 29)	Brak danych
149	Czas trwania spodziewanych krótkotrwałych zanieczyszczeń ^(2), 5), 25), 29)	Brak danych
150	Przyczyna spodziewanych krótkotrwałych zanieczyszczeń ^(2), 5), 25), 29)	- zanieczyszczenie dna kąpieliska odpadami komunalnymi przez użytkowników; - niewłaściwy stan techniczny urządzeń melioracyjnych; - nieprawidłowe funkcjonowanie urządzeń melioracyjnych; Wykorzystanie akwenu turystyczne spowodowane wzrostem temperatury; - zmiany atmosferyczne; - spływy powierzchniowe.
151	Działania podejmowane w związku ze spodziewanymi krótkotrwałymi zanieczyszczeniami ¹⁾	Nie dotyczy
152	Działania, jakie zostaną podjęte w przypadku wystąpienia spodziewanych krótkotrwałych zanieczyszczeń ¹⁾	Chwilowe zamknięcie kąpieliska oraz bieżące monitorowanie stanu wody w kąpielisku
153	Właściwe organy i osoby wskazane do kontaktu na wypadek wystąpienia krótkotrwałych zanieczyszczeń ^{1), 50)}	Wójt Gminy Dobrzeń Wielki ul. Namysłowska 44 46-081 Dobrzeń Wielki Zarządzanie kryzysowe – Leszek Ogrodnik tel. 607 292 333

H. Opis cech fizycznych, hydrologicznych i geograficznych innych wód powierzchniowych znajdujących się w zlewni wód, na których jest zlokalizowane kąpielisko, za pośrednictwem których jest możliwy dopływ zanieczyszczeń do wody w kąpielisku		
I ⁵¹⁾		
154	Nazwa ciek, jeziora lub innego zbiornika wodnego, lub akwenu wód przejściowych lub przybrzeżnych ¹⁾	
155	Nazwa jednolitej części wód powierzchniowych ^{5), 52)}	
156	Kod jednolitej części wód powierzchniowych ⁵⁾	
157		< 200 m
158	Wysokość nad poziomem morza ^{5), 8), 53)}	200–800 m
159		> 800 m
160		< 10 km ²
161		10 km ² lub więcej, ale mniej niż 100 km ²
162	Powierzchnia zlewni ^{5), 8), 54)}	100 km ² lub więcej, ale mniej niż 1000 km ²
163		1000 km ² lub więcej, ale mniej niż 10 000 km ²
164		10 000 km ²
165		Typ ciek, jeziora ^{5), 17), 55), 56)}
166	nazwa typu:	
167		Średni niski przepływ z wielolecia (SNQ) m ³ /s
168	Średni przepływ z ostatnich 4 lat ^{18), 57)}	Średnia z przepływów średnich rocznych z wielolecia (SSQ) m ³ /s
169		Średni wysoki przepływ z wielolecia (SWQ) m ³ /s
170	Współczynnik nieregularności przepływów SSQ/SWQ ^{18), 57)}	

Objaśnienia:

- 1) Dane własne organizatora kąpieliska oraz wyniki dokonanych przez niego obserwacji.
- 2) Dane pochodzące od państwowego powiatowego inspektora sanitarnego lub od państwowego granicznego inspektora sanitarnego.

- 3) Wypełnia się tylko w przypadku, gdy przed aktualizacją został sporządzony profil wody w kąpielisku poprzedzający bieżącą aktualizację.
- 4) Pole 19 wypełnia się tylko w przypadku kąpieliska zlokalizowanego na wodach przejściowych lub przybrzeżnych.
- 5) Dane pochodzące od dyrektora regionalnego zarządu gospodarki wodnej Wód Polskich lub właściciela wód niebędących własnością Skarbu Państwa.
- 6) Zaznacza się właściwe; w przypadku zaznaczenia pola 20, 21 lub 22 przechodzi się do pola 24; jeżeli zaznaczono pole 23, przechodzi się do pola 25.
- 7) Jeżeli kąpielisko nie znajduje się w wyznaczonej jednolitej części wód powierzchniowych, pola 26-31 pozostawia się puste i przechodzi się do pola 32.
- 8) Zaznacza się właściwe pole.
- 9) Podaje się kilometrąż początku kąpieliska; w przypadku gdy kąpielisko nie jest zlokalizowane na cieku, pole 30 pozostawia się puste i przechodzi się do pola 32.
- 10) Zaznacza się właściwe; jeżeli kąpielisko nie jest zlokalizowane na cieku, pole 31 pozostawia się puste i przechodzi się do pola 32.
- 11) Podaje się współrzędne punktów granicznych znajdujących się na początku i końcu kąpieliska na linii brzegowej oraz współrzędne punktów granicznych znajdujących się na obszarze wód, na których jest zlokalizowane kąpielisko.
- 12) W układzie współrzędnych płaskich prostokątnych, na obowiązującym podkładzie map topograficznych lub ortofotomap z państwowego zasobu geodezyjnego i kartograficznego lub na podstawie odczytów z systemu nawigacji satelitarnej, zgodnie z przepisami wydanymi na podstawie art. 3 ust. 5 ustawy z dnia 17 maja 1989 r. - Prawo geodezyjne i kartograficzne (Dz. U. z 2019 r. poz. 725, z późn. zm.).
- 13) Dane pochodzące od Głównego Inspektora Ochrony Środowiska.
- 14) Podaje się, jeżeli wypełniono pole 26.
- 15) Jeżeli kąpielisko nie jest zlokalizowane na cieku innym niż zbiornik zaporowy, przechodzi się do punktu II w części C.
- 16) Dotyczy wód kąpieliska.
- 17) Typy wód powierzchniowych, z podziałem na kategorie tych wód, są określone w przepisach wydanych na podstawie art. 53 ust. 4 ustawy z dnia 20 lipca 2017 r. - Prawo wodne (Dz. U. z 2018 r. poz. 2268, z późn. zm.).
- 18) Dane pochodzące z Instytutu Meteorologii i Gospodarki Wodnej - Państwowego Instytutu Badawczego.
- 19) Jeżeli kąpielisko nie jest zlokalizowane na jeziorze lub innym zbiorniku wodnym, przechodzi się do punktu III w części C.
- 20) Dno muliste, piaszczyste lub kamieniste.
- 21) Jeżeli kąpielisko nie jest zlokalizowane na zbiorniku zaporowym, przechodzi się do punktu IV w części C.
- 22) Wypełnia się, jeżeli zaznaczono pole 22.
- 23) Wypełnia się, jeżeli zaznaczono pole 23.
- 24) Zaznacza się właściwe pole.
- 25) Dane pochodzące od wojewódzkiego inspektora ochrony środowiska.

- 26) Dane pochodzące od dyrektora zarządu zlewni Wód Polskich lub dyrektora regionalnego zarządu gospodarki wodnej Wód Polskich.
- 27) Wypełnia się na podstawie pozwoleń wodnoprawnych.
- 28) Podaje się odległość zrzutu od kąpieliska, z dokładnością do 50 m.
- 29) Dane pochodzące od dyrektora urzędu morskiego.
- 30) Opis zgodnie z klasami pokrycia terenu lub użytkowania ziemi wyróżnionymi w bazie CORINE Land Cover (CLC), na poziomie 3.
- 31) Wypełnia się, jeżeli zaznaczono pole 117.
- 32) W rozumieniu ustawy z dnia 16 kwietnia 2004 r. o ochronie przyrody (Dz. U. z 2018 r. poz. 1614, z późn. zm.).
- 33) Wypełnia się, jeżeli zaznaczono pole 122, podając w szczególności nazwę obszaru objętego formą ochrony przyrody (np.: nazwę parku narodowego, nazwę obszaru Natura 2000).
- 34) Wypełnia się, jeżeli zaznaczono pole 125.
- 35) Na podstawie najbardziej aktualnych danych z ostatnich 4 lat poprzedzających rok, w którym jest sporządzany profil wody w kąpielisku.
- 36) Wykaz substancji priorytetowych jest określony w przepisach wydanych na podstawie art. 114 ustawy z dnia 20 lipca 2017 r. - Prawo wodne.
- 37) Opis na podstawie obserwacji na miejscu.
- 38) Zaznacza się, jeżeli zaznaczono pole 132, a wyniki monitoringu będącego podstawą do klasyfikacji, o której mowa w polu 37, nie wskazały na przekroczenie przez wskaźniki charakteryzujące warunki biogenne oraz przez - w zależności od kategorii wód - fitoplankton lub chlorofil a wartości granicznych określonych dla I klasy stanu ekologicznego lub potencjału ekologicznego jednolitych części wód powierzchniowych w przepisach wydanych na podstawie art. 53 ust. 4 ustawy z dnia 20 lipca 2017 r. - Prawo wodne, w przypadku gdy klasyfikacja, o której mowa w polu 37, została wykonana za 2019 r. lub lata późniejsze, lub w przepisach wydanych na podstawie art. 38a ust. 3 ustawy z dnia 18 lipca 2001 r. - Prawo wodne (Dz. U. z 2017 r. poz. 1121), w przypadku gdy klasyfikacja, o której mowa w polu 37, została wykonana za 2018 r. lub lata wcześniejsze.
- 39) Zaznacza się, jeżeli zaznaczono:
 - 1) pole 133, a wyniki monitoringu będącego podstawą do klasyfikacji, o której mowa w polu 37, nie wskazały na przekroczenie przez wskaźniki charakteryzujące warunki biogenne oraz przez - w zależności od kategorii wód - fitoplankton lub chlorofil a wartości granicznych określonych dla I klasy stanu ekologicznego lub potencjału ekologicznego jednolitych części wód powierzchniowych w przepisach wydanych na podstawie art. 53 ust. 4 ustawy z dnia 20 lipca 2017 r. - Prawo wodne, w przypadku gdy klasyfikacja, o której mowa w polu 37, została wykonana za 2019 r. lub lata późniejsze, lub w przepisach wydanych na podstawie art. 38a ust. 3 ustawy z dnia 18 lipca 2001 r. - Prawo wodne, w przypadku gdy klasyfikacja, o której mowa w polu 37, została wykonana za 2018 r. lub lata wcześniejsze, lub
 - 2) pole 132, a wyniki monitoringu będącego podstawą do klasyfikacji, o której mowa w polu 37, nie wskazały na przekroczenie przez wskaźniki charakteryzujące warunki biogenne oraz przez - w zależności od kategorii wód - fitoplankton lub chlorofil a wartości granicznych określonych dla II klasy stanu ekologicznego lub potencjału ekologicznego jednolitych części

wód powierzchniowych w przepisach wydanych na podstawie art. 53 ust. 4 ustawy z dnia 20 lipca 2017 r. - Prawo wodne, w przypadku gdy klasyfikacja, o której mowa w polu 37, została wykonana za 2019 r. lub lata późniejsze, lub w przepisach wydanych na podstawie art. 38a ust. 3 ustawy z dnia 18 lipca 2001 r. - Prawo wodne, w przypadku gdy klasyfikacja, o której mowa w polu 37, została wykonana za 2018 r. lub lata wcześniejsze.

40) Zaznacza się, jeżeli zaznaczono:

1) pole 133, a wyniki monitoringu będącego podstawą do klasyfikacji, o której mowa w polu 37, wskazały na przekroczenie przez wskaźniki charakteryzujące warunki biogenne oraz przez - w zależności od kategorii wód - fitoplankton lub chlorofil a wartości granicznych określonych dla II klasy stanu ekologicznego lub potencjału ekologicznego jednolitych części wód powierzchniowych w przepisach wydanych na podstawie art. 53 ust. 4 ustawy z dnia 20 lipca 2017 r. - Prawo wodne, w przypadku gdy klasyfikacja, o której mowa w polu 37, została wykonana za 2019 r. lub lata późniejsze, lub w przepisach wydanych na podstawie art. 38a ust. 3 ustawy z dnia 18 lipca 2001 r. - Prawo wodne, w przypadku gdy klasyfikacja, o której mowa w polu 37, została wykonana za 2018 r. lub lata wcześniejsze, lub

2) pole 134.

41) Zaznacza się, jeżeli zaznaczono pole 135.

42) Dotyczy tylko kąpielisk zlokalizowanych na wodach przejściowych i przybrzeżnych.

43) Podaje się, czy stwierdzono występowanie makroglonów, oraz ocenia się ich niekorzystny wpływ na jakość wody w kąpielisku.

44) Dotyczy tylko kąpielisk zlokalizowanych na wodach przejściowych i przybrzeżnych, jeziorach, zbiornikach zaporowych oraz ciekach typów:

1) 19, 20, 24, 25 (o powierzchni zlewni $\geq 5000 \text{ km}^2$ w przypadku tych czterech typów) i 21 - według typologii obowiązującej do dnia wejścia w życie aktualizacji planów gospodarowania wodami na obszarach dorzeczy, o których mowa w art. 321 ustawy z dnia 20 lipca 2017 r. - Prawo wodne, lecz nie później niż do dnia 22 grudnia 2021 r.;

2) RZN, Rz_org (o powierzchni zlewni $\geq 5000 \text{ km}^2$ w przypadku tych dwóch typów), Rwn, R_poj i RI_poj - według typologii obowiązującej od dnia wejścia w życie aktualizacji planów gospodarowania wodami na obszarach dorzeczy, o których mowa w art. 321 ustawy z dnia 20 lipca 2017 r. - Prawo wodne, lecz nie później niż od dnia 22 grudnia 2021 r.

45) Zaznacza się, jeżeli wyniki monitoringu będącego podstawą do klasyfikacji, o której mowa w polu 37, nie wskazały na przekroczenie przez przezroczystość, wskaźniki charakteryzujące warunki tlenowe i zanieczyszczenia organiczne, wskaźniki charakteryzujące warunki biogenne oraz - w zależności od kategorii wód - fitoplankton lub chlorofil a wartości granicznych określonych dla I klasy stanu ekologicznego lub potencjału ekologicznego jednolitych części wód powierzchniowych w przepisach wydanych na podstawie art. 53 ust. 4 ustawy z dnia 20 lipca 2017 r. - Prawo wodne, w przypadku gdy klasyfikacja, o której mowa w polu 37, została wykonana za 2019 r. lub lata późniejsze, lub w przepisach wydanych na podstawie art. 38a ust. 3 ustawy z dnia 18 lipca 2001 r. - Prawo wodne, w przypadku gdy klasyfikacja, o której mowa w polu 37, została wykonana za 2018 r. lub lata wcześniejsze.

46) Zaznacza się, jeżeli wyniki monitoringu będącego podstawą do klasyfikacji, o której mowa w polu 37, nie wskazały na przekroczenie przez przezroczystość, wskaźniki charakteryzujące warunki tlenowe i zanieczyszczenia organiczne, wskaźniki charakteryzujące

warunki biogenne oraz - w zależności od kategorii wód - fitoplankton lub chlorofil a wartości granicznych określonych dla II klasy stanu ekologicznego lub potencjału ekologicznego jednolitych części wód powierzchniowych w przepisach wydanych na podstawie art. 53 ust. 4 ustawy z dnia 20 lipca 2017 r. - Prawo wodne, w przypadku gdy klasyfikacja, o której mowa w polu 37, została wykonana za 2019 r. lub lata późniejsze, lub w przepisach wydanych na podstawie art. 38a ust. 3 ustawy z dnia 18 lipca 2001 r. - Prawo wodne, w przypadku gdy klasyfikacja, o której mowa w polu 37, została wykonana za 2018 r. lub lata wcześniejsze.

47) Zaznacza się, jeżeli wyniki monitoringu będącego podstawą do klasyfikacji, o której mowa w polu 37, nie wskazały na przekroczenie przez - w zależności od kategorii wód - fitoplankton lub chlorofil a wartości granicznych określonych dla III klasy stanu ekologicznego lub potencjału ekologicznego jednolitych części wód powierzchniowych w przepisach wydanych na podstawie art. 53 ust. 4 ustawy z dnia 20 lipca 2017 r. - Prawo wodne, w przypadku gdy klasyfikacja, o której mowa w polu 37, została wykonana za 2019 r. lub lata późniejsze, lub w przepisach wydanych na podstawie art. 38a ust. 3 ustawy z dnia 18 lipca 2001 r. - Prawo wodne, w przypadku gdy klasyfikacja, o której mowa w polu 37, została wykonana za 2018 r. lub lata wcześniejsze.

48) Zaznacza się, jeżeli wyniki monitoringu będącego podstawą do klasyfikacji, o której mowa w polu 37, wskazały na przekroczenie przez - w zależności od kategorii wód - fitoplankton lub chlorofil a wartości granicznych określonych dla III klasy stanu ekologicznego lub potencjału ekologicznego jednolitych części wód powierzchniowych w przepisach wydanych na podstawie art. 53 ust. 4 ustawy z dnia 20 lipca 2017 r. - Prawo wodne, w przypadku gdy klasyfikacja, o której mowa w polu 37, została wykonana za 2019 r. lub lata późniejsze, lub w przepisach wydanych na podstawie art. 38a ust. 3 ustawy z dnia 18 lipca 2001 r. - Prawo wodne, w przypadku gdy klasyfikacja, o której mowa w polu 37, została wykonana za 2018 r. lub lata wcześniejsze.

49) Pojęcie, krótkotrwałe zanieczyszczenia" odnosi się tylko do skażeń mikrobiologicznych (enterokoki, Escherichia coli), których przyczyny można jednoznacznie ustalić i co do których nie przewiduje się, że będą miały niekorzystny wpływ na jakość wody w kąpielisku przez okres dłuższy niż 72 godziny od stwierdzenia ich wystąpienia, oraz dla których są ustalone procedury prognozowania i działań w przypadku ich wystąpienia.

50) Podaje się imię i nazwisko osoby, nazwę instytucji, adres, numer telefonu, numer faksu (jeżeli posiada) oraz adres poczty elektronicznej .

51) W razie konieczności powieliła się pola punktu I, tworząc w ten sposób kolejne punkty części H. Numery kolejnych punktów zapisuje się cyframi rzymskimi, poczynając od II, numery kolejnych pól - cyframi arabskimi, poczynając od 171.

52) Jeżeli akwen nie stanowi wyznaczonej jednolitej części wód powierzchniowych, pola 155 i 156 pozostawia się puste i przechodzi się do pola 157.

53) Wypełnia się tylko w przypadku cieków, jezior lub innych zbiorników wodnych oraz zbiorników zaporowych.

54) Wypełnia się tylko w przypadku cieków i zbiorników zaporowych.

55) 1 Podaje się, jeżeli wypełniono pola 155 i 156.

56) Wypełnia się tylko w przypadku cieków i jezior.

57) Wypełnia się tylko w przypadku cieków.

¹ Minister Środowiska kieruje działem administracji rządowej - środowisko, na podstawie § 1 ust. 2 rozporządzenia Prezesa Rady Ministrów z dnia 10 stycznia 2018 r. w sprawie szczegółowego zakresu działania Ministra Środowiska (Dz. U. poz. 96).

² Niniejsze rozporządzenie w zakresie swojej regulacji wdraża dyrektywę 2006/7/WE Parlamentu Europejskiego i Rady z dnia 15 lutego 2006 r. dotyczącą zarządzania jakością wody w kąpieliskach i uchylającą dyrektywę 76/160/EWG (Dz. Urz. UE L 64 z 04.03.2006, str. 37, Dz. Urz. UE L 188 z 18.07.2009, str. 14 oraz Dz. Urz. UE L 353 z 28.12.2013, str. 8).

³ Warstwy systemów informacji geograficznej są tworzone zgodnie z wymaganiami określonymi w przepisach wydanych na podstawie art. 3 ust. 5 ustawy z dnia 17 maja 1989 r. - Prawo geodezyjne i kartograficzne (Dz. U. z 2019 r. poz. 725, 730 i 1309).

⁴ Niniejsze rozporządzenie było poprzedzone rozporządzeniem Ministra Środowiska z dnia 2 lutego 2011 r. w sprawie profilu wody w kąpielisku (Dz. U. poz. 191), które na podstawie art. 566 ust. 1 ustawy z dnia 20 lipca 2017 r. - Prawo wodne (Dz. U. z 2018 r. poz. 2268 oraz z 2019 r. poz. 125, 534, 1495 i 2170) utraciło moc z dniem 1 lipca 2019 r.

REGULAMIN KĄPIELISKA



„BALATON”

1. Kąpielisko wraz z terenem przyległym do kąpieliska jest obiektem rekreacyjnym Gminy Dobrzeń Wielki.
2. Korzystanie z kąpieliska jest bezpłatne.
3. Kąpielisko jest otwarte i strzeżone przez dyżurujących ratowników w godzinach od 11.00 do 19.00 w okresie sezonu kąpielowego określonego corocznie, w drodze uchwały Rady Gminy w Dobrzeń Wielkim, będącej aktem prawa miejscowego.
4. Poza sezonem kąpielowym kąpielisko jest nieczynne.
5. Osoby przebywające na kąpielisku i terenie przyległym obowiązane są do zachowania należytej staranności w celu ochrony życia i zdrowia własnego oraz innych osób, a w szczególności:
 - a) Zapoznanie się z zasadami korzystania z kąpieliska określonymi niniejszym regulaminem i bezwzględne przestrzeganie tych zasad;
 - b) Stosowanie się do znaków zakazu i nakazu umieszczonych na terenie kąpieliska:
 - kąpiel jest dozwolona wyłącznie w oznakowanych strefach wyznaczonych do kąpeli: strefa dla nieumiejących pływać o głębokości do 120 cm oznaczona bojami koloru czerwonego, strefa dla umiejących pływać o głębokości do 250 cm oznaczona bojami koloru żółtego, brodzik dla dzieci o głębokości do 40 cm oznaczony bojami koloru białego.
 - kolory flag na maszcie oznaczają:
 - flaga biała – kąpiel jest dozwolona, służba ratownicza jest na stanowiskach,
 - flaga czerwona – kąpiel jest zabroniona,
 - brak flagi – kąpielisko jest nieczynne, brak służby ratowniczej.
 - c) dostosowania swoich planów aktywności do umiejętności oraz aktualnych warunków atmosferycznych;
 - d) bezwzględnego informowania odpowiednich służb ratowniczych o zaistniałym wypadku lub zaginięciu osoby oraz innych nietypowych zdarzeniach.
6. Dzieci do lat 13 mogą przebywać na terenie kąpieliska wyłącznie pod opieką osób dorosłych.
7. Dorosłego opiekuna obowiązuje nakaz ustawicznego nadzoru nad dzieckiem polegający na nie przerywanym kontakcie wzrokowym oraz przebywaniem w pobliżu dziecka.
8. Osobom znajdującym się na terenie kąpieliska nie wolno:
 - a) przekraczać granicy strefy oznaczonej bojami czerwonymi (głębokość do 1.20m), jeśli nie umieją pływać,
 - b) przekraczać granicy strefy oznaczonej bojami żółtymi,
 - c) wchodzić do wody wbrew zakazowi ratowników oraz w czasie, w którym wywieszona jest czerwona flaga,
 - d) zakłócać wypoczynku innych osób, popychać i wrzucać do wody
 - e) wchodzić na wieże i łodzie ratownicze,
 - f) korzystać ze sprzętu pływającego w strefie wyznaczonej do kąpeli,
 - g) wprowadzać na teren wypoczynku i do wody zwierząt gospodarskich i domowych,
 - h) łowić ryb,
 - i) zaśmiecać i brudzić terenu kąpieliska,
 - j) niszczyć urządzeń i sprzętu kąpieliska,
 - k) Rozpalać ognisk i grillować.
9. Zabrania się:
 - wstępu osobom, których stan wskazuje na spożycie alkoholu lub innych środków odurzających,
 - wnoszenia i używania materiałów pirotechnicznych, wybuchowych oraz szkodliwych substancji chemicznych na terenie kąpieliska,
 - pływania rowerkami wodnymi, łodziami, kajakami i innym sprzętem pływającym w odległości mniejszej niż 20 metrów od granicy oznakowanego obszaru kąpieliska,
 - wjazdu pojazdów mechanicznych na teren kąpieliska.
10. Kąpiel może odbywać się tylko w obecności ratownika wodnego w miejscach do tego wyznaczonych i odpowiednio oznakowanych.
11. Ratownikami są osoby ubrane w stroje w kolorach organizacyjnych z napisem RATOJNIK.
12. Na wezwanie ratownika, bez względu na okoliczności, korzystający z kąpeli mają obowiązek niezwłocznie wyjść z wody.
13. Ratownicy sprawują nadzór nad przestrzeganiem niniejszego regulaminu.
14. Ratownicy mają obowiązek wezwać Policję w celu usunięcia osób które swoim zachowaniem zagrażają bezpieczeństwu korzystających z kąpeli i naruszają porządek publiczny oraz przepisy niniejszego regulaminu lub znajdują się pod wpływem alkoholu lub innych środków odurzających.
15. Grupy zorganizowane zgłaszają swoją obecność u ratownika.
16. Osoby niszczące i uszkadzające sprzęt wodny lub urządzenia kąpieliska ponoszą odpowiedzialność materialną za wyrządzone szkody. Za szkody spowodowane przez osobę małoletnią odpowiada jego opiekun.
17. Pojazdy należy parkować w wyznaczonych miejscach parkingowych.
18. Gmina Dobrzeń Wielki nie ponosi odpowiedzialności za dokumenty, rzeczy wartościowe oraz pieniądze pozostawione bez należytego zabezpieczenia na terenie kąpieliska i plaży.
19. Gmina Dobrzeń Wielki nie odpowiada za wypadki spowodowane nie przestrzeganiem niniejszego regulaminu.
20. Skargi i wnioski w sprawie funkcjonowania kąpieliska przyjmuje Wójt Gminy w Dobrzeń Wielkim, ul. Namysłowska 44, 46-081 Dobrzeń Wielki.
21. Przebywanie na terenie kąpieliska jest jednoznaczne ze zaznajomieniem się i akceptacją niniejszego regulaminu bez zastrzeżeń.



TELEFONY ALARMOWE

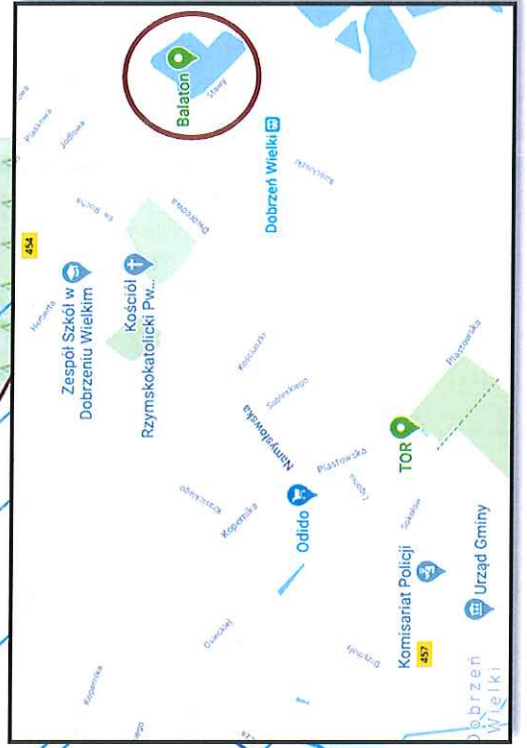
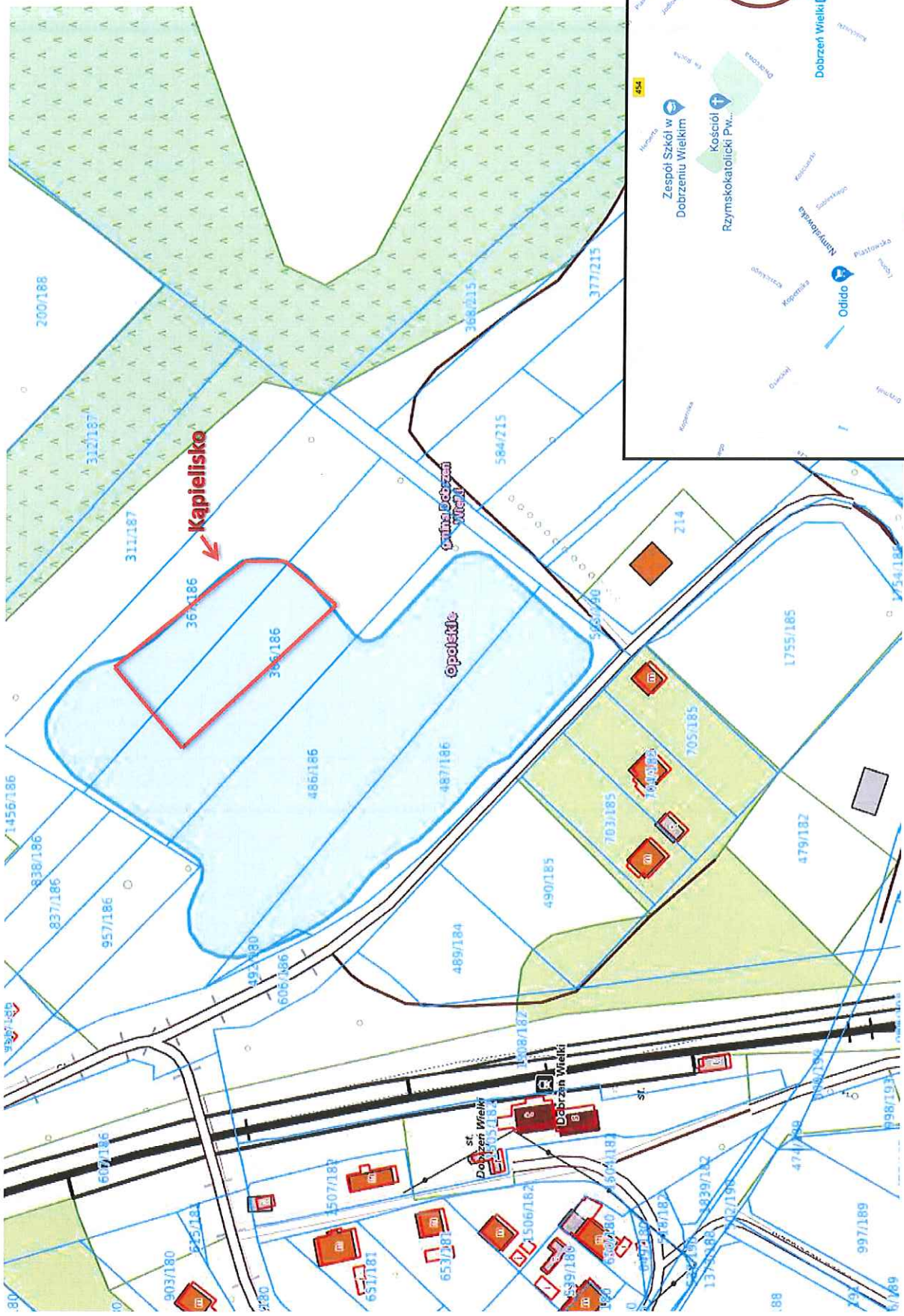
**POGOTOWIE RATUNKOWE 999
STRAŻ POŻARNA 998**



Wojciech

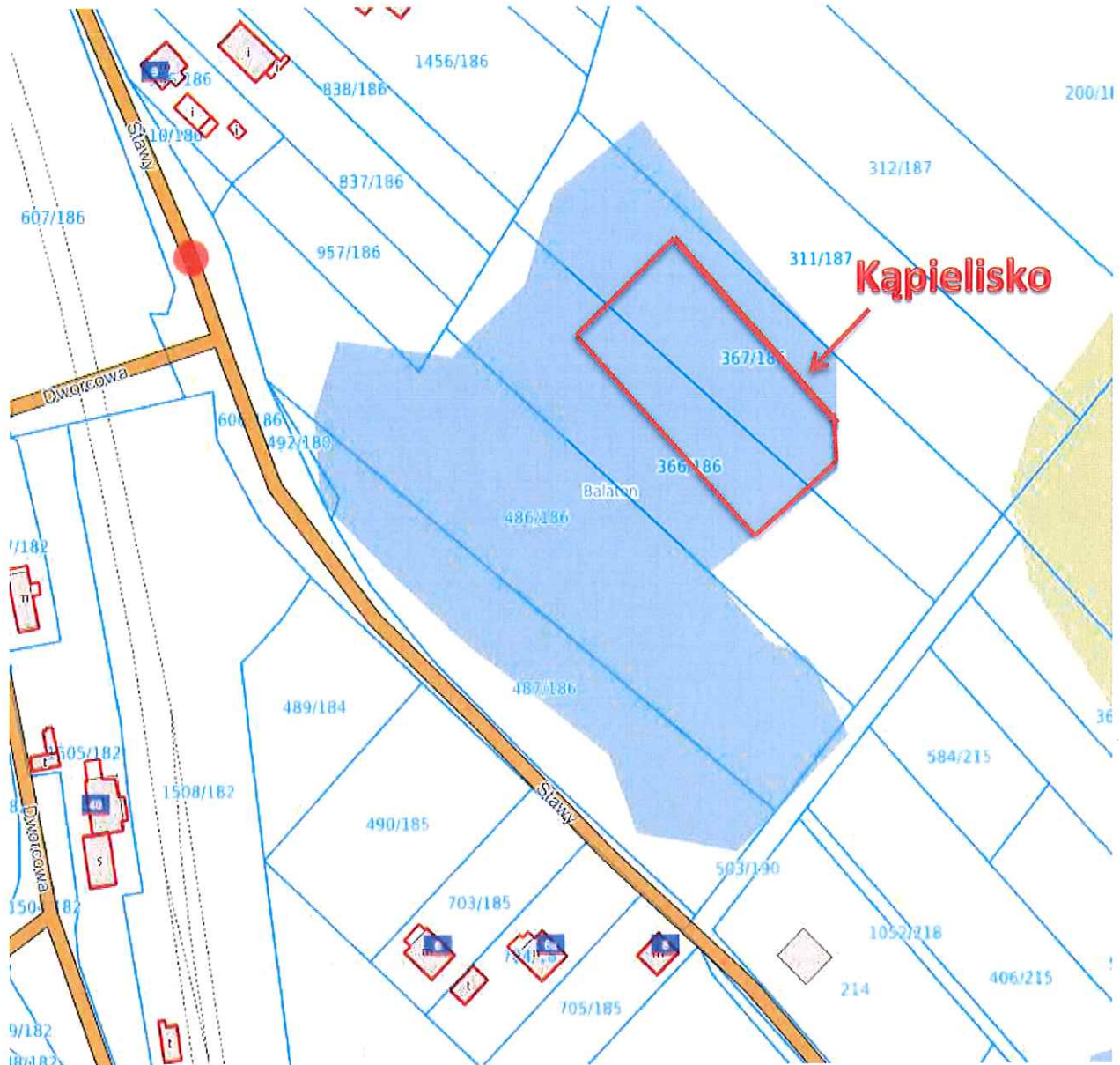
CZĘŚĆ GRAFICZNA

MAPA POGLĄDOWA



WWS

MAPA EWIDENCYJNA



Kąpielisko „BALATON”

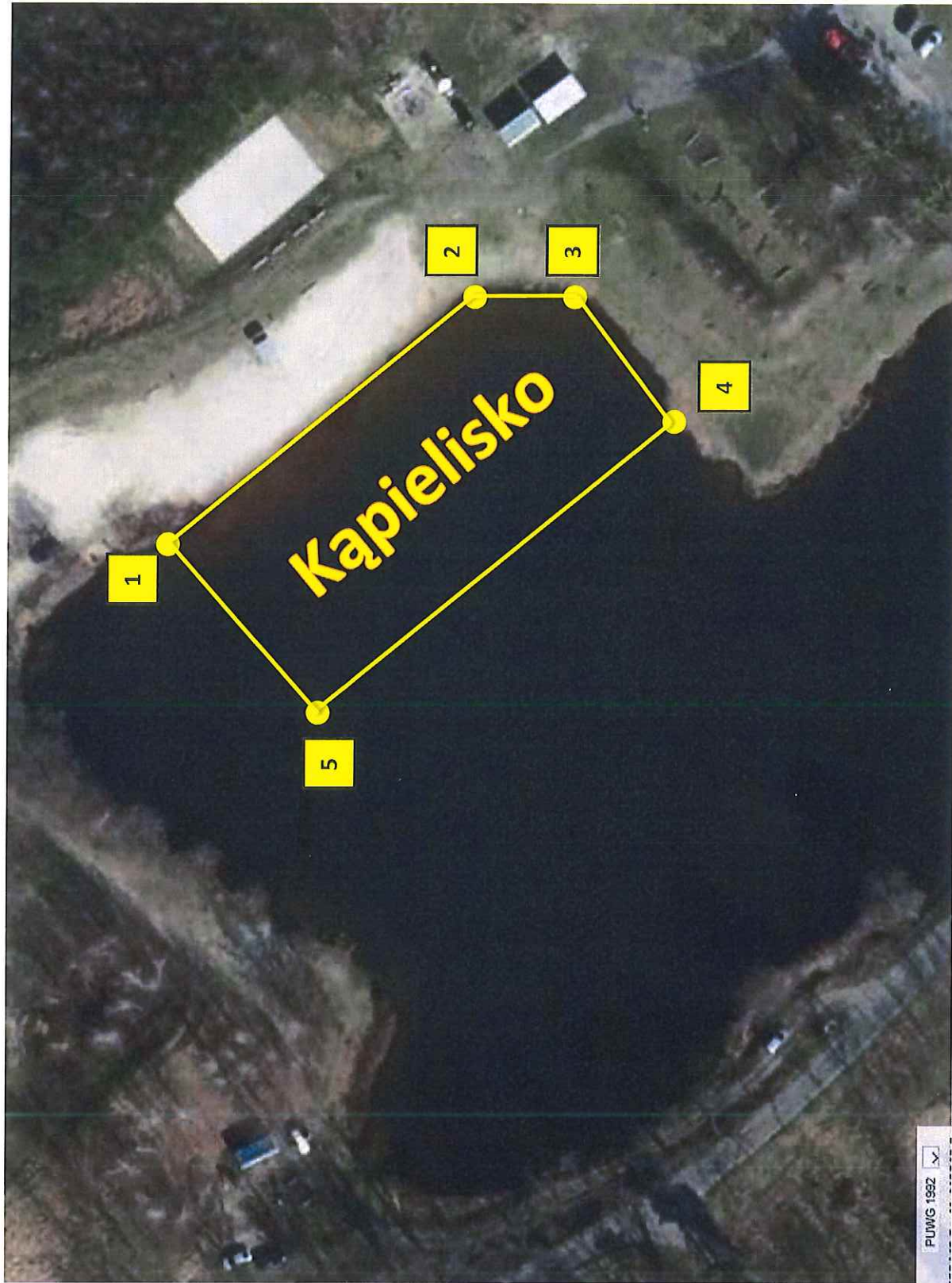
Dane lokalizujące kąpielisko:

- działka nr 366/186; 367/186 k.m.4
- obręb: Dobrzeń Wielki,
- gmina: Dobrzeń Wielki,
- powiat: Opolski
- województwo: Opolskie



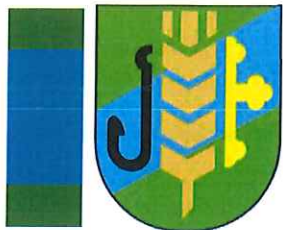
WWS

MAPA LOKALIZACJI KĄPIELISKA – WSPÓŁRZĘDNE GEOGRAFICZNE GRANIC KĄPIELISKA W FORMACIE DZIESIĘTYM



- 1. 50.772413
17.861662
- 2. 50.772078
17.862140
- 3. 50.771922
17.862180
- 4. 50.771763
17.861890
- 5. 50.772238
17.861252

Organizacja kąpieliska



„BALATON”

SKALA - 1:1000

