

Egz. 2

**Profil wody dla kąpieliska:****Kąpielisko na Jeziorze Mikołajskim,  
przy ul. Okrężnej w Mikołajkach  
woj. warmińsko-mazurskie****Organizator kąpieliska:**

Gmina Mikołajki  
ul. Kolejowa 7, 11-730 Mikołajki  
tel. 87 421 90 50 fax. (87) 42 19 099,  
e-mail: [umig@mikolajki.pl](mailto:umig@mikolajki.pl)

**Profil wody sporządził:**

mgr Mieczysław Nurczyk

Mikołajki, listopad 2022 r.

## SPIS TREŚCI

1. Podstawy prawne .....	3
2. Materiały źródłowe .....	4
3. Wstęp .....	4-5
4. Ogólny opis jeziora Mikołajskiego.....	5-6
5. Ogólny opis kąpieliska .....	6-8
6. Szczegółowe informacje dotyczące kąpieliska na jeziorze Mikołajskim przy ul. Okrężnej w Mikołajkach ( tabela nr 1 ) .....	8-21

## 1. Podstawy prawne

- Rozporządzenie Ministra Klimatu i Środowiska z dnia 16 września 2021 r. zmieniające rozporządzenie w sprawie profilu wody w kąpielisku ( Dz. U. 2021 poz. 1751 t.j. ).
- Rozporządzenie Ministra Środowiska z dnia 4 listopada 2019 r. w sprawie profilu wody w kąpielisku ( Dz. U. 2019.2206 ).
- Ustawa z dnia 20 lipca 2017 r. - Prawo wodne ( Dz.U.2021.2233 t.j. ).
- Rozporządzenie Rady Ministrów z dnia 7 kwietnia 2017 r. uchylające rozporządzenie w sprawie wprowadzenia Nomenklatury Jednostek Terytorialnych do Celów Statystycznych ( NTS ) ( Dz. U. 2017 poz. 825 t.j. ).
- Rozporządzenie Ministra Infrastruktury z dnia 13 lipca 2021 r. w sprawie form i sposobu prowadzenia monitoringu jednolitych części wód powierzchniowych i jednolitych części wód podziemnych ( Dz. U. 2021 poz. 1576 ).
- Rozporządzenie Ministra Gospodarki Morskiej i Żeglugi Śródlądowej z dnia 11 października 2019 r. w sprawie kryteriów i sposobu oceny stanu jednolitych części wód podziemnych ( Dz. U. 2019 poz. 2148 ).
- Dyrektywa 2006/7/WE Parlamentu Europejskiego i Rady z dnia 15 lutego 2006 r. dotycząca zarządzania jakością wody w kąpieliskach i uchylająca dyrektywę 76/160/EWG ( Dz. U.UE. L.2006.64.37 ).
- Ustawa z dnia 18 sierpnia 2011 r. o bezpieczeństwie osób przebywających na obszarach wodnych ( Dz.U.2022.147 t.j.).
- Ustawa z dnia 20 maja 2021 r. o zmianie ustawy o bezpieczeństwie osób przebywających na obszarach wodnych ( Dz.U.2021.1190 ).
- Rozporządzenie Ministra Zdrowia z dnia 17 stycznia 2019 r. w sprawie nadzoru nad jakością wody w kąpielisku i miejscu okazjonalnie wykorzystywanym do kąpeli ( Dz. U. z 2019 r., poz.255 ).
- Rozporządzenie Ministra Zdrowia z dnia 21 grudnia 2018 r. w sprawie ewidencji oraz sposobu oznakowania kąpielisk i miejsc okazjonalnie wykorzystywanych do kąpeli ( Dz. U. z 2018 r., poz. 2476 ).
- Ustawa z dnia 14 marca 1985 r. o Państwowej Inspekcji Sanitarnej ( Dz.U.2021.195 t.j. ).

## 2. Materiały źródłowe

- Dane pochodzące od Państwowej Stacji Sanitarno-Epidemiologicznej w Mrągowie.
- Dane pochodzące od Wojewódzkiego Inspektoratu Ochrony Środowiska w Olsztynie.
- Dane pochodzące od Regionalnego Zarządu Gospodarki Wodnej w Białymstoku.
- Dane własne organizatora kąpieliska oraz wyniki dokonanych przez niego obserwacji.

## 3. Wstęp

Niniejsze opracowanie „**Profil wody dla kąpieliska: Kąpielisko na Jeziorze Mikołajskim, przy ul. Okrężnej w Mikołajkach**” zostało opracowane zgodnie z Rozporządzeniem Ministra Środowiska z dnia 4 listopada 2019 r. w sprawie profilu wody w kąpielisku ( Dz. U. 2019 poz. 2206 ).

Zgodnie z rozporządzeniem oraz dyrektywą 2006/7/WE Parlamentu Europejskiego i Rady z dnia 15 lutego 2006 r. dotyczącą zarządzania jakością wody w kąpieliskach i uchylająca dyrektywę 76/160/WE ( Dz. U. L 64 z 4.3.2006 ) niezbędnym jest sporządzenie profilu wody w kąpielisku zawierającym opis cech fizycznych, geograficznych i hydrologicznych. Szczegółowe informacje zawarte w profilu wody w kąpielisku przedstawia się w postaci tabelarycznej w formie wydruku oraz w wersji elektronicznej w postaci pliku .doc lub .pdf, a także w formie map w skali od 1:500 do 1:10 000 w postaci wydruku lub map w wersji elektronicznej, sporządzanych w postaci warstw Systemu Informacji Geograficznej ( Geographic Information System - GIS ), przedstawiających położenie kąpieliska lub grupy kąpielisk, zasięg kąpieliska lub grupy kąpielisk.

Obowiązek sporządzenia profilu wody w kąpielisku spoczywa na organizatorze kąpieliska. Organizator kąpieliska sporządza profil wody w kąpielisku na podstawie danych uzyskanych w szczególności od:

- 1) organów Inspekcji Ochrony Środowiska;
- 2) organów Państwowej Inspekcji Sanitarnej;
- 3) dyrektorów regionalnych zarządów gospodarki wodnej;
- 4) dyrektorów urzędów morskich.

### **Definicja prawna kąpieliska**

Ustawa z dnia 20 lipca 2017 r. Prawo wodne ( Dz.U.2021.2233 t.j. ) w art. 16 zdefiniowano m.in.:

**kąpielisko** - rozumie się przez to wyznaczony przez radę gminy wydzielony i oznakowany fragment wód powierzchniowych, wykorzystywany przez dużą liczbę osób kąpiących się, pod warunkiem że w stosunku do tego kąpieliska nie wydano stałego zakazu kąpielii; kąpieliskiem nie jest: pływalnia, basen pływacki lub uzdrowiskowy, zamknięty zbiornik wodny podlegający oczyszczaniu lub wykorzystywaniu w celach terapeutycznych, sztuczny, zamknięty zbiornik wodny, oddzielony od wód powierzchniowych i wód podziemnych ( art. 16 pkt 22 ),

**klasyfikację wody w kąpielisku** - rozumie się przez to przyporządkowanie wody w kąpielisku do odpowiedniej klasy ze względu na jej właściwości, dokonane przez organy Państwowej Inspekcji Sanitarnej na podstawie oceny jakości wody ( art. 16 pkt 23 ),

**organizatora** - rozumie się przez to osobę fizyczną, osobę prawną lub jednostkę organizacyjną nieposiadającą osobowości prawnej, która prowadzi kąpielisko lub miejsce okazjonalnie wykorzystywane do kąpielii albo podjęła się organizacji kąpieliska lub miejsca okazjonalnie wykorzystywanego do kąpielii ( art. 16 pkt 37 ),

**profil wody w kąpielisku** - rozumie się przez to zespół danych i informacji dotyczących cech fizycznych, geograficznych i hydrologicznych wody w kąpielisku oraz wód powierzchniowych, mających wpływ na ich jakość, wraz z identyfikacją i oceną przyczyn występowania zanieczyszczeń mogących wywierać niekorzystny wpływ na jakość wody w kąpielisku i stan zdrowia osób z niego korzystających ( art. 16 pkt 44 ),

**zanieczyszczenie wody w kąpielisku i miejscu okazjonalnie wykorzystywanym do kąpielii** - rozumie się przez to obecność skażenia mikrobiologicznego lub innych organizmów lub odpadów lub substancji niekorzystnie wpływających na jakość wody i stanowiących zagrożenie dla zdrowia kąpiących się ( art. 16 pkt 76 ),

Ponadto w art. 37 - 49 zawarto szczegółowe regulacje dotyczące organizowania kąpielisk, miejsc okazjonalnie wykorzystywanych do kąpielii, sezonu kąpielowego, praw i obowiązków organizatorów kąpielisk oraz miejsc okazjonalnie wykorzystywanych do kąpielii, a także zasady przeprowadzania kontroli nad kąpieliskami i miejscami okazjonalnie wykorzystywanymi do kąpielii przez organy Państwowej Inspekcji Sanitarnej.

Ustawa z dnia 18 sierpnia 2011 r. o bezpieczeństwie osób przebywających na obszarach wodnych ( Dz.U.2022.147 t.j. ), określa:

- warunki bezpieczeństwa osób pływających, kąpiących się lub uprawiających sport lub rekreację na obszarach wodnych,
- podmioty uprawnione do wykonywania ratownictwa wodnego, zakres ich obowiązków i uprawnień, oraz zasady finansowania ich działalności,
- podmioty odpowiedzialne za zapewnienie bezpieczeństwa osobom pływającym, kąpiącym się lub uprawiającym sport lub rekreację na obszarach wodnych,
- nadzór i kontrolę nad ratownictwem wodnym,
- zasady i tryb usuwania, przechowywania, wydawania oraz orzekania przypadku statku lub innego obiektu pływającego przeznaczonego lub używanego do uprawiania sportu lub rekreacji, zwanego dalej „innym obiektem pływającym”.

Rozporządzenie Ministra Zdrowia z dnia 17 stycznia 2019 r. w sprawie nadzoru nad jakością wody w kąpielisku i miejscu okazjonalnie wykorzystywanym do kąpieli ( Dz. U. z 2019 r., poz. 255 ), rozporządzenie określa:

- wymagania, jakim powinna odpowiadać woda w kąpielisku i miejscu wykorzystywanym do kąpieli,
- zakres badania wody w kąpielisku i miejscu wykorzystywanym do kąpieli,
- metody referencyjne badania wody w kąpielisku i miejscu wykorzystywanym do kąpieli,
- sposób pobierania, przechowywania i transportu przed analizą próbek wody z kąpieliska i miejsca wykorzystywanego do kąpieli,
- sposób klasyfikacji jakości wody w kąpielisku, sposób oceny jakości wody w kąpielisku i miejscu wykorzystywanym do kąpieli,
- szczegółowy sposób dokumentowania kontroli wewnętrznej,
- szczegółowy sposób oceny kontroli wewnętrznej.

Rozporządzenie Ministra Zdrowia z dnia 21 grudnia 2018 r. w sprawie ewidencji oraz sposobu oznakowania kąpielisk i miejsc okazjonalnie wykorzystywanych do kąpieli ( Dz. U. z 2018 r., poz. 2476 ), rozporządzenie określa:

- szczegółowy zakres danych i informacji objętych ewidencją kąpielisk,
- wzór ewidencji kąpielisk,
- sposób oznakowania kąpieliska i miejsca wykorzystywanego do kąpieli.

Rozporządzenie Ministra Środowiska z dnia 4 listopada 2019 r. w sprawie profilu wody w kąpielisku ( Dz. U. 2019 poz. 2206 ), rozporządzenie określa:

- sposób sporządzania profilu wody w kąpielisku,

- szczegółowy zakres informacji zawartych w profilu wody w kąpielisku oraz sposób ich przedstawiania,
- sposób i tryb dokonywania aktualizacji profilu wody w kąpielisku.

Profil wody w kąpielisku podlega aktualizacji, jeżeli ulegną zmianie informacje zawarte w profilu. Aktualizację profilu wody w kąpielisku sporządza organizator kąpieliska przed rozpoczęciem następnego sezonu kąpielowego. Najczęściej aktualizacji podlegają profile kąpielisk, gdzie jakość wody określono jako „niedostateczna” - co najmniej raz na 2 lata. W przypadku kąpielisk, gdzie jakość wody określono jako „dostateczną”, aktualizację robi się co najmniej raz na 3 lata, przy jakości wody „dobrej” aktualizacja ta wynosi co najmniej raz na 4 lata. Ponadto w przypadku przeprowadzenia istotnych prac budowlanych lub istotnych zmian w infrastrukturze kąpieliska lub w jego sąsiedztwie profil wody w kąpielisku powinien być aktualizowany przed rozpoczęciem następnego sezonu kąpielowego, niezależnie od wyników klasyfikacji wód w tym kąpielisku.

Opracowany profil wody zgodnie z art 37 ust. 3 ustawy Prawo wodne stanowi załącznik do wniosku o umieszczenie w wykazie kąpielisk, który organizator kąpieliska składa do właściwego wójta, burmistrza lub prezydenta miasta do dnia 31 grudnia roku poprzedzającego sezon kąpielowy, w którym kąpielisko ma być otwarte.

#### **4. Ogólny opis jeziora Mikołajskiego**

Jezioro Mikołajskie stanowi element kompleksu Wielkich Jezior Mazurskich. Łączy się od południa z Bełdanami, od południowego wschodu przez cieśninę przy Dybowskiemu Rogu z Śniardwami, północną granicą jeziora są mosty w Mikołajkach - za nimi jezioro Tałty. Linia brzegowa miernie rozwinięta, brzegi przeważnie wysokie i strome, zachodnie zalesione, północną i część wschodnią zajmuje zabudowa Mikołajek. Roślinność skąpa - wynurzona, reprezentowana przez trzcinę, porasta wąskim, poprzerywanym pasem brzegi zachodnie i południową część wschodnich. Roślinność zanurzona również uboga, choć urozmaicona: moczarka, wywłócznik, rogatek, ramienice, rdestnice, tworzy większe skupiska u wschodnich brzegów. Nad jeziorem liczne ośrodki wypoczynkowe, przystanie żeglarskie. ( *źródło: Wielkie Jeziora Mazurskie, Olsztyn 1998 r. )*

Zgodnie z danymi literaturowymi, w tym informacjami od użytkownika rybackiego Jeziora Mikołajskiego, w strukturze odłowów dominują następujące gatunki ryb:

- szczupak ( *Esox lucius* );

- węgorz ( *Anguilla anguilla* );
- leszcz ( *Abramis brama* );
- okoń ( *Perca fluviatilis* );
- sandacz ( *Sander lucioperca* );
- lin ( *Tinca tinca* );
- płoć ( *Rutilus rutilus* );

Jeziro Mikołajskie jest zarządzane przez Regionalny Zarząd Gospodarki Wodnej w Białymstoku. Jego użytkownikiem rybackim jest Gospodarstwo Rybackie Mikołajki. Długość linii brzegowej jeziora to 15,1 km, zaś średnia głębokość 11,2 m ( maksymalna głębokość 25,9 m ). Jezioro leży w granicach Scalonej Części Wód Powierzchniowych SW 1306.

W ramach ww. SCWP można wyodrębnić m.in. następującą Jednolitą Część Wód związaną z jeziorem Mikołajskim:

- a) Jednolita Część Wód Powierzchniowych - jeziorna - PLLW 30175 - jezioro zostało sklasyfikowane, jako jezioro o wysokiej zawartości wapnia, stratyfikowane o dużym wypływie zlewni. Stan jednolitej części wód powierzchniowych - silnie zmieniona część wód.
- b) Jednolita Część Wód Podziemnych - PLGW 720031 - sklasyfikowana jako woda przeznaczona do spożycia, statut niezagrożona. Jej stan ilościowy i chemiczny określono jako dobry.
- c) rzeczna JCWP - PLRW 20002526473 - Pisa z jeziorem Śniardwy i Orzysza do wpływu do jeziora Roś.  
Status - naturalna część wód, typ 25 - cieki łączące jeziora, jej stan określony został jako dobry i nie istnieje zagrożenie nieosiągnięcia dobrego stanu wód.

## 5. Ogólny opis kąpieliska

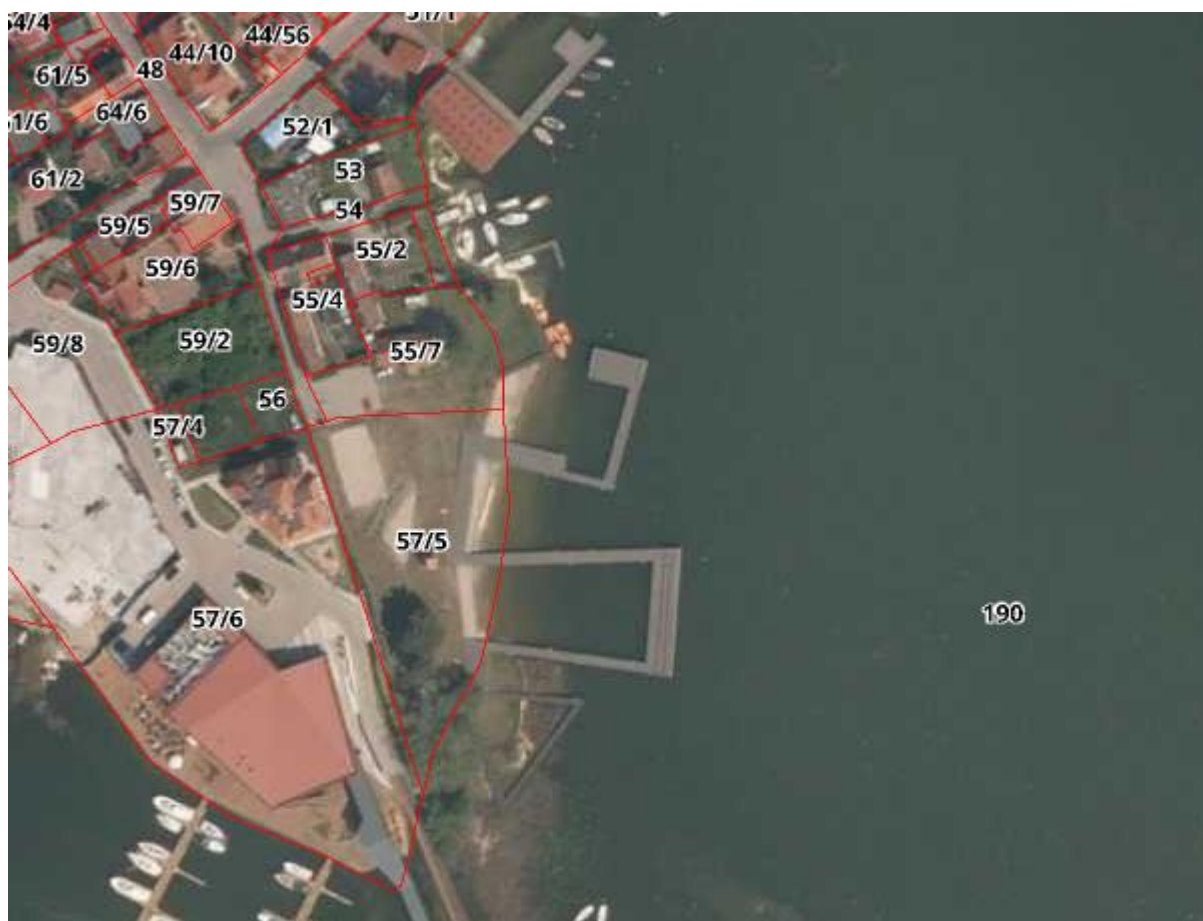


Organizatorem kąpieliska jest: **Gmina Mikołajki, ul. Kolejowa 7, 11-730 Mikołajki.** Kąpielisko położone jest na terenie miasta Mikołajki, powiat mrągowski, województwo warmińsko-mazurskie.

Wydzielone zostanie kąpielisko na działkach nr: 57/5 i 190 ( jezioro Mikołajskie ) w obrębie 1 Miasto Mikołajki pomiędzy istniejącymi pomostami, na linii brzegowej o długości około 70 m. Powierzchnia zajęta przez kąpielisko wynosi 1420 m<sup>2</sup> w tym: na działce nr 57/5 - 130 m<sup>2</sup> oraz na działce nr 190 ( jez. Mikołajskie ) - 1290 m<sup>2</sup>.

Własność działek:

- a) działka nr 57/5 w obrębie 1 Miasto Mikołajki - własność: Gmina Mikołajki.
- b) działka nr 190 w obrębie 1 Miasto Mikołajki - własność: Państwowe Gospodarstwo Wodne Wody Polski.



Źródło: [www.geoportal.gov.pl](http://www.geoportal.gov.pl)

Kąpielisko zostanie oznakowane zgodnie z obowiązującymi przepisami oraz zaopatrzone w regulamin i numery alarmowe służb ratowniczych i porządkowych. Wyznaczony zostanie

i zabezpieczony brodzik dla dzieci oraz strefy dla nieumiejących i umiejących pływać.

Organizator kąpieliska zapewni informację i ostrzeżenia o warunkach pogodowych lub innych czynnikach mogących powodować utrudnienia lub zagrożenia dla zdrowia lub życia. Zostanie zapewniona stała kontrola obszaru wodnego przez ratowników oraz zostaną zaopatrzeni w sprzęt ratunkowy i pomocniczy a także inne wymagane urządzenia.

Teren wokół kąpieliska oraz dno kąpieliska na bieżąco będą oczyszczane z przedmiotów mogących powodować skaleczenia lub inne uszkodzenia ciała.

Kąpielisko będzie otwarte w okresie od 15 czerwca do końca sierpnia każdego roku. Plaża kąpieliska wyposażona jest w kosze na śmieci i sprzątana raz na dobę - w razie potrzeby na bieżąco. Organizator kąpieliska zapewnia wywóz odpadów komunalnych przez uprawniony podmiot. W pobliżu kąpieliska, znajduje się ogólnodostępny budynek z kabinami toalet oraz prysznicami ( podłączony do kanalizacji sanitarnej ).

Na terenie kąpieliska oraz w jego otoczeniu, oprócz kąpeli, uprawiane są sporty wodne ( kajaki, rowery wodne, łodzie żaglowe ), wędkarstwo.

Kąpielisko zlokalizowane jest pomiędzy punktami o następujących współrzędnych:

Pkt. 1: X - 5963211,30; Y - 7537443,88

Pkt. 2: X - 5963237,32; Y - 7537445,93

Pkt. 3: X - 5963214,97; Y - 7537421,74

Pkt. 4: X - 5963237,04; Y - 7537423,42

Pkt. 5: X - 5963219,28; Y - 7537400,68

Pkt. 6: X - 5963236,97; Y - 7537402,23

Pkt. 7: X - 5963241,56; Y - 7537413,22

Pkt. 8: X - 5963262,60; Y - 7537413,81

Pkt. 9: X - 5963263,80; Y - 7537408,29

Pkt. 10: X - 5963241,59; Y - 7537402,89

Pkt. 11: X - 5963260,55; Y - 7537434,67

Pkt. 12: X - 5963282,59; Y - 7537441,79

Pkt. 13: X - 5963285,50; Y - 7537432,46

Pkt. 14: X - 5963262,39; Y - 7537425,73

## **6. Szczegółowe informacje dotyczące kąpieliska na Jeziorze Mikołajskim przy Okrężnej Mikołajkach.**

Zgodnie z Rozporządzenia Ministra Środowiska z dnia 4 listopada 2019 r. w sprawie profilu wody w kąpielisku ( Dz. U. 2019 poz. 2206 ) szczegółowe informacje zawarte w profilu wody w kąpielisku przedstawiono w formie tabelarycznej poniżej, zgodnie ze wzorem określonym w załączniku do rozporządzenia.

**Tabela 1. Profil wody w kąpielisku na Jeziorze Mikołajskim przy ul. Okrężnej w Mikołajkach**

<b>A. Informacje podstawowe</b>		
<b>I</b>	<b>Dane ogólne o kąpielisku</b>	
<b>1</b>	Nazwa kąpieliska <sup>1)</sup>	<b>„Kąpielisko na Jeziorze Mikołajskim, przy ul. Okrężnej w Mikołajkach”</b>
<b>2</b>	Adres kąpieliska <sup>1)</sup>	<b>Mikołajki - ul. Okrężna</b>
<b>3</b>	Województwo <sup>1)</sup>	<b>Warmińsko-Mazurskie</b>
<b>4</b>	Numer jednostki terytorialnej Systemu Kodowania Jednostek Terytorialnych i Statystycznych (KTS) - poziom 6, w której zlokalizowane jest kąpielisko <sup>1)</sup>	<b>5.6.28.56.10.02.4</b>
<b>5</b>	Nazwa gminy, w której zlokalizowane jest kąpielisko <sup>1)</sup>	<b>Gmina Mikołajki</b>
<b>6</b>	Nazwa powiatu, w którym zlokalizowane jest kąpielisko <sup>1)</sup>	<b>mragowski</b>
<b>7</b>	Krajowy kod kąpieliska <sup>2)</sup>	<b>2810PKAP0003</b>
<b>8</b>	Identyfikator kąpieliska Numid <sup>2)</sup>	<b>PL 66221002428000055</b>
<b>II</b>	<b>Informacje o profilu wody w kąpielisku</b>	
<b>9</b>	Data sporządzenia profilu wody w kąpielisku (zakończenia prac nad profilem) <sup>1)</sup>	<b>23.11.2022 r.</b>
<b>10</b>	Data sporządzenia poprzedniego profilu wody w kąpielisku <sup>1), 3)</sup>	<b>04.12.2018 r.</b>
<b>11</b>	Data następnej aktualizacji profilu wody w kąpielisku <sup>1)</sup>	<b>Zgodnie z Rozporządzeniem Ministra Środowiska w sprawie profilu wody w kąpielisku</b>
<b>12</b>	Powód aktualizacji profilu wody w kąpielisku <sup>1), 3)</sup>	<b>Przygotowanie kąpieliska do następnego sezonu kąpielowego</b>
<b>13</b>	Imię i nazwisko osoby sporządzającej profil wody w kąpielisku <sup>1)</sup>	<b>mgr Mieczysław Nurczyk</b>
<b>III</b>	<b>Właściwy organ</b>	
<b>14</b>	Imię i nazwisko albo nazwa, adres, numer telefonu, numer faksu ( jeśli posiada ) oraz adres poczty elektronicznej organizatora kąpieliska <sup>1)</sup>	<b>Gmina Mikołajki</b> ul. Kolejowa 7, 11-730 Mikołajki tel. 87 421 90 50 fax. (87) 42 19 099, e-mail: umig@mikolajki.pl
<b>15</b>	Nazwa właściwego terytorialnie organu samorządowego, który umieścił kąpielisko w wykazie, o którym mowa w art. 37 ustawy z dnia 20 lipca 2017 r. – Prawo wodne <sup>1)</sup>	<b>Rada Miasta Mikołajki</b>
<b>16</b>	Nazwa właściwego regionalnego zarządu gospodarki wodnej Wód Polskich <sup>1)</sup>	<b>Państwowe Gospodarstwo Wodne Wody Polskie Regionalny Zarząd Gospodarki Wodnej w Białymstoku</b> ul. Pułkowa 11, 15-143 Białystok

		tel.: +48 (85) 733 03 20 fax.: +48 (85) 733 03 30 email: bialystok@wody.gov.pl
17	Nazwa właściwego wojewódzkiego inspektoratu ochrony środowiska <sup>1)</sup>	<b>Wojewódzki Inspektorat Ochrony Środowiska w Olsztynie</b> ul. Ks. W. Osińskiego 12/13 10-011 Olsztyn Telefon sekret. 89 612-34-56 fax. 89 612-34-50 sekretariat@wios.olsztyn.pl
18	Nazwa właściwego państwowego powiatowego inspektoratu sanitarnego lub państwowego granicznego inspektora sanitarnego <sup>1)</sup>	<b>Państwowy Powiatowy Inspektor Sanitarny w Mrągowie</b>
19	Nazwa właściwego urzędu morskiego <sup>1), 4)</sup>	—
<b>IV</b>	<b>Informacje dotyczące lokalizacji kąpieliska</b>	
20		<input type="checkbox"/> rzeka
21	Kategoria wód powierzchniowych, na których zlokalizowane jest kąpielisko <sup>5), 6)</sup>	<input checked="" type="checkbox"/> jezioro
22		<input type="checkbox"/> wody przejściowe i morskie wody wewnętrzne
23		<input type="checkbox"/> wody przybrzeżne
24		Nazwa ciek, jeziora lub innego zbiornika wodnego, lub akwenu wód przejściowych <sup>5)</sup>
25	Identyfikator hydrograficzny <sup>5)</sup>	<b>26439</b>
26	Nazwa jednolitej części wód powierzchniowych, w której jest zlokalizowane kąpielisko <sup>5), 7)</sup>	<b>Mikołajskie</b>
27	Kod jednolitej części wód powierzchniowych, w której zlokalizowane kąpielisko <sup>5)</sup>	<b>PLLW30175</b>
28	Kąpielisko jest zlokalizowane w silnie zmienionej jednolitej części wód powierzchniowych <sup>5), 7)</sup>	<input checked="" type="checkbox"/> Tak <input type="checkbox"/> Nie
29	Kąpielisko jest zlokalizowane w sztucznej jednolitej części wód <sup>5), 8)</sup>	<input type="checkbox"/> Tak <input checked="" type="checkbox"/> Nie
30	Lokalizacja kąpieliska – kilometraż rzeki <sup>1), 5), 9)</sup>	<b>Nie dotyczy</b>
31	Lokalizacja kąpieliska – brzeg ciek <sup>1), 10)</sup>	<input type="checkbox"/> prawy brzeg <input checked="" type="checkbox"/> lewy brzeg
32	Lokalizacja kąpieliska – długość plaży wzdłuż linii brzegowej <sup>1)</sup>	<b>Okolo 70 m</b>

33	Lokalizacja kąpieliska – współrzędne geograficzne granic kąpieliska w formacie dziesiętnym <sup>1), 11), 12)</sup>	<p>Współrzędne punktów granicznych wzdłuż linii brzegowej:  N: 53.79946731 E: 21.5678049  N: 53.79886401 E: 21.56765681</p> <p>Współrzędne punktów granicznych w obszarze wód:  N: 53.79902284 E: 21.56834575  N: 53.7987892 E: 21.56831148  N: 53.79942988 E: 21.56828842  N: 53.79923237 E: 21.56817768</p>
<b>B. Ocena i klasyfikacja jakości wody w kąpielisku</b>		
34	Sezonowa ocena jakości wody w kąpielisku po ostatnim sezonie kąpielowym <sup>2)</sup>	<p>Data wykonania oceny ( dd/mm/rrrr):  <b>08.11.2023r.</b>  Wynik oceny: <b>jakość wody w kąpielisku - doskonała</b></p>
35	Wyniki 4 ostatnich klasyfikacji jakości wody w kąpielisku ( dotyczy kąpielisk istniejących 4 lata i dłużej; dla kąpielisk istniejących krócej niż 4 lata podaje się wyniki wszystkich dokonanych klasyfikacji <sup>2)</sup>	<p>klasyfikacja za lata:  <b>2020</b>  wynik klasyfikacji: <b>woda sklasyfikowana jako przydatna do kąpeli</b></p> <p><b>2021</b>  wynik klasyfikacji: <b>woda sklasyfikowana jako przydatna do kąpeli</b></p> <p><b>2022</b>  wynik klasyfikacji: <b>woda sklasyfikowana jako doskonała</b></p> <p><b>2023</b>  wynik klasyfikacji: <b>woda sklasyfikowana jako doskonała</b></p>
36	Lokalizacja punktu, w którym uzyskano dane do klasyfikacji, o której mowa w polu 35 ( współrzędne geograficzne w formacie dziesiętnym <sup>2), 12)</sup>	<p><b>E: 21.56722</b>  <b>N: 53.80056</b></p>
37	Wynik ostatniej klasyfikacji stanu ekologicznego lub potencjału ekologicznego jednolitej części wód powierzchniowych, w której jest zlokalizowane kąpielisko <sup>13), 14)</sup>	<p>rok wykonania klasyfikacji: <b>rok 2022</b>  - rok/lata przeprowadzenia badań monitoringowych, będących źródłem danych do klasyfikacji: <b>rok 2019 i 2021</b>  - stan ekologiczny/potencjał ekologiczny jednolitej części wód: <b>umiarkowany potencjał ekologiczny</b></p>
38	Wynik ostatniej klasyfikacji stanu chemicznego jednolitej części wód	<p>rok wykonania klasyfikacji: <b>rok 2022</b></p>

	powierzchniowych, w której jest zlokalizowane kąpielisko <sup>13), 14)</sup>	- rok/lata przeprowadzenia badań monitoringowych, będących źródłem danych do klasyfikacji: <b>rok 2019 i 2020</b> - stan chemiczny jednolitej części wód: <b>stan chemiczny poniżej dobrego</b>
39	Wynik ostatniej oceny stanu jednolitej części wód powierzchniowych, w której jest zlokalizowane kąpielisko, na podstawie wyników klasyfikacji, o których mowa w polach 37 i 38 <sup>13), 14)</sup>	rok wykonania oceny: <b>2022</b> stan jednolitej części wód: <b>zły stan wód</b>
40	Kod reprezentatywnego punktu pomiarowo-kontrolnego, w którym uzyskano dane do klasyfikacji i oceny, o której mowa w polach 37, 38 i 39 <sup>13), 14)</sup>	<b>PL01S0302_0182</b>
<b>C. Opis cech fizycznych, hydrologicznych i geograficznych wód, na których jest zlokalizowane kąpielisko</b>		
<b>I</b>	<b>Kąpielisko zlokalizowane na cieku innym niż zbiornik zaporowy <sup>15)</sup></b> <b>NIE DOTYCZY</b>	
41	Wysokość nad poziomem morza <sup>5), 8), 16)</sup>	<input type="checkbox"/> < 200 m
42		<input type="checkbox"/> 200 - 800 m
43		<input type="checkbox"/> > 800 m
44	Powierzchnia zlewni cieku <sup>5), 8)</sup>	<input type="checkbox"/> < 10 km <sup>2</sup>
45		<input type="checkbox"/> 10 km <sup>2</sup> lub więcej, ale mniej niż 100 km <sup>2</sup>
46		<input type="checkbox"/> 100 km <sup>2</sup> lub więcej, ale mniej niż 1000km <sup>2</sup>
47		<input type="checkbox"/> 1000 km <sup>2</sup> lub więcej, ale mniej niż 10 000km <sup>2</sup>
48		<input type="checkbox"/> ≥ 10 000 km <sup>2</sup>
49	Typ cieku <sup>5), 14), 17)</sup>	kod typu:
50		nazwa typu:
51	Średni przepływ z ostatnich 4 lat <sup>18)</sup>	Średni niski przepływ z wielolecia (SNQ) ..... m <sup>3</sup> /s
52		Średnia z przepływów średnich rocznych z wielolecia (SSQ) ..... m <sup>3</sup> /s
53		Średni wysoki przepływ z wielolecia (SWQ) ..... m <sup>3</sup> /s
54	Współczynnik nieregularności przepływów SSQ/SWQ <sup>18)</sup>	
<b>II</b>	<b>Kąpielisko zlokalizowane na jeziorze lub innym zbiorniku wodnym <sup>19)</sup></b>	
55	Wysokość nad poziomem morza <sup>5), 8), 16)</sup>	<input checked="" type="checkbox"/> < 200 m
56		<input type="checkbox"/> 200 - 800 m
57		<input type="checkbox"/> > 800 m
58	Powierzchnia jeziora lub innego zbiornika wodnego <sup>5)</sup>	<b>4.76 km<sup>2</sup></b>
59	Typ jeziora <sup>5), 14), 17)</sup>	<b>Kod typu: 6a</b>
60		<b>Nazwa typu: jezioro o wysokiej</b>

		<b>zawartości wapnia, o dużym wpływie zlewni, stratyfikowane</b>
<b>61</b>	Charakterystyka dna kąpieliska <sup>1), 20)</sup>	<b>Dno piaszczyste</b>
<b>62</b>	Głębokość jeziora lub innego zbiornika wodnego <sup>5)</sup>	<b>max: 25,90 m</b>
<b>63</b>		<b>średnia.: 11,20 m</b>
<b>III</b>	<b>Kąpielisko zlokalizowane na zbiorniku zaporowym <sup>21)</sup> - NIE DOTYCZY</b>	
<b>64</b>	Wysokość nad poziomem morza <sup>5), 8), 16)</sup>	<input type="checkbox"/> < 200 m
<b>65</b>		<input type="checkbox"/> 200 - 800 m
<b>66</b>		<input type="checkbox"/> > 800 m
<b>67</b>	Powierzchnia zlewni zbiornika <sup>5), 8)</sup>	<input type="checkbox"/> < 10 km <sup>2</sup>
<b>68</b>		<input type="checkbox"/> 10 km <sup>2</sup> lub więcej, ale mniej niż 100 km <sup>2</sup>
<b>69</b>		<input type="checkbox"/> 100 km <sup>2</sup> lub więcej, ale mniej niż 1000 km <sup>2</sup>
<b>70</b>		<input type="checkbox"/> 1000 km <sup>2</sup> lub więcej, ale mniej niż 10 000 km <sup>2</sup>
<b>71</b>		<input type="checkbox"/> ≥ 10 000 km <sup>2</sup>
<b>72</b>	Powierzchnia zbiornika przy normalnym poziomie piętrzenia (NPP) <sup>5)</sup>	..... km <sup>2</sup>
<b>73</b>	Objętość zbiornika przy normalnym poziomie piętrzenia (NPP) <sup>5)</sup>	..... mln m <sup>3</sup>
<b>74</b>	Głębokość zbiornika przy normalnym poziomie piętrzenia (NPP) <sup>5)</sup>	maksymalna: ..... m
<b>75</b>		średnia.: ..... m
<b>76</b>	Średnie dobowe zmiany poziomu wody <sup>5)</sup>	..... m
<b>IV</b>	<b>Kąpielisko zlokalizowane na wodach przejściowych lub przybrzeżnych - NIE DOTYCZY</b>	
<b>77</b>	Typ wód przejściowych <sup>5), 14), 17), 22)</sup>	kod typu:
<b>78</b>		nazwa typu:
<b>79</b>	Typ abiotyczny wód przybrzeżnych <sup>5), 14), 17), 23)</sup>	kod typu:
<b>80</b>		nazwa typu:
<b>D. Przyczyny zanieczyszczeń, które mogą mieć wpływ na wodę w kąpielisku oraz wywierać niekorzystny wpływ na stan zdrowia kąpiących się</b>		
<b>I</b>	<b>Zrzuty zanieczyszczeń <sup>24)</sup></b>	
<b>81</b>	Zrzuty oczyszczalni ścieków komunalnych <sup>25), 26), 27), 28)</sup>	<input checked="" type="checkbox"/> Miejska oczyszczalnia ścieków dla m. Mikołajki. Odprowadzanie oczyszczonych ścieków do jeziora Tałty. Pozwolenie wodnoprawne znak: ROŚ.6341.2.12.2015 ważne do dnia 31 grudnia 2025r. Współrzędne geograficzne wylotu ścieków: N 53°48'39.0" E 21°34'06.7" Odległość zrzutu od kąpieliska – 1250 m.
<b>82</b>	Zrzuty oczyszczalni ścieków przemysłowych <sup>25), 26), 27), 28)</sup>	<input type="checkbox"/> Brak danych
<b>83</b>	Zrzuty ścieków z oczyszczalni przydomowych <sup>1), 26), 27), 28)</sup>	<input type="checkbox"/> Brak danych



84	Nielegalne zrzuty zanieczyszczeń <sup>25), 28)</sup>	<input type="checkbox"/>	<b>Brak danych</b>
85	Zrzuty wód pochłodniczych <sup>25),26), 27),28)</sup>	<input checked="" type="checkbox"/>	W bezpośredniej zlewni jeziora Mikołajskiego występuje zrzut wód pochłodniczych. <b>Pozwolenie wodnoprawne znak: ROŚ.6223-41/10</b> z dnia 02-02-2011r. Współrzędne geograficzne wylotu ścieków: N 53°47'14.1" E 21°34'56.3" Odległość zrzutu od kąpieliska – 1650 m
86	Zrzuty oczyszczonych wód opadowych lub roztopowych z systemu kanalizacji <sup>25), 26), 27), 28)</sup>	<input checked="" type="checkbox"/>	<b>1. Odprowadzanie wód opadowych lub roztopowych do wód jeziora Mikołajskiego</b> Znak decyzji: BI.ZUZ.3.421.236.2019.KB z dnia 06-04-2020r. <b>2. Odprowadzania wód opadowych lub roztopowych z terenu ulicy Kowalskiej w m. Mikołajkach</b> Znak decyzji: BI.ZUZ.3.421.130.2018.EC z dnia 09-08-2018 <b>3. Pozwolenie wodnoprawne na wprowadzanie do jeziora Mikołajskiego oczyszczonych wód opadowych i roztopowych z odcinka promenady w Mikołajkach</b> Znak decyzji : ROŚ.6341.2.13.2016 z dnia 26-09-2016 <b>4. Odprowadzenie oczyszczonych wód opadowych z terenu przebudowywanej promenady:</b> Znak decyzji: ROŚ.6341.2.3.2013 z dnia 26-03-2013
87	Zrzuty nieoczyszczonych wód deszczowych <sup>26), 287)</sup>	<input type="checkbox"/>	<b>Brak danych</b>
88	Zrzuty ścieków z odwodnienia zakładów górniczych <sup>25), 26), 27), 28)</sup>	<input type="checkbox"/>	<b>Nie występują</b>
89	Odprowadzenie wód z urządzeń melioracyjnych odwadniających pola nawożone gnojówką lub gnojowicą <sup>26), 27)</sup>	<input type="checkbox"/>	<b>Brak danych</b>
90	Zrzuty ze stawów hodowlanych <sup>26), 27), 28)</sup>	<input type="checkbox"/>	<b>Brak zrzutów</b>
91	Zrzuty zanieczyszczeń z jednostek pływających <sup>29)</sup>	<input type="checkbox"/>	Nie występują
92	Inne <sup>15), 26)</sup>	<input checked="" type="checkbox"/>	<b>W bezpośredniej zlewni akwenu wodnego jeziora Mikołajskiego</b>

			<p><b>funkcjonują dwie oczyszczalnie ścieków inne niż komunalne:</b></p> <p><b>1.</b> Oczyszczalnia ścieków powstających na terenie Stacji Hydrobiologicznej PAN. Pozwolenie wodnoprawne znak: BI.ZUZ.3.421.176.2018.AJ z dnia 30-10-2018r. Współrzędne wylotu ścieków: X: 5961681,2 Y: 7538480,6 Odległość zrzutu od kąpieliska – 1850 m.</p> <p><b>2.</b> Oczyszczalnia ścieków powstających na terenie ośrodka wypoczynkowego „Leśna Polana” Pozwolenie wodnoprawne znak: BI.ZUZ.3.421.29.2018.AJ z dnia 6 marca 2018r. Współrzędne geograficzne wylotu ścieków: N 53°47'44.29” E 21°34'9.41” Odległość zrzutu od kąpieliska – 450m</p>
<b>II</b>	<b>Użytkowanie zlewni wokół kąpieliska <sup>24), 30</sup></b>		
<b>93</b>	Zabudowa miejska <sup>1)</sup>	<input checked="" type="checkbox"/>	<b>1.1.2 Zabudowa miejska luźna</b>
<b>94</b>	Tereny przemysłowe, handlowe i komunikacyjne <sup>1)</sup>	<input checked="" type="checkbox"/>	<b>1.2.1 Tereny przemysłowe lub handlowe</b> <b>1.2.2 Tereny komunikacyjne i związane z komunikacją drogową</b>
<b>95</b>	Kopalnie, wyrobiska i budowy <sup>1)</sup>	<input type="checkbox"/>	<b>Nie występują</b>
<b>96</b>	Miejskie tereny zielone i wypoczynkowe <sup>1)</sup>	<input checked="" type="checkbox"/>	<b>1.4.1 Tereny zielone</b> <b>1.4.2 Tereny sportowe i wypoczynkowe</b>
<b>97</b>	Grunty orne <sup>1)</sup>	<input type="checkbox"/>	<b>Nie występują</b>
<b>98</b>	Uprawy trwałe <sup>1)</sup>	<input type="checkbox"/>	<b>Nie występują</b>
<b>99</b>	Łąki i pastwiska <sup>1)</sup>	<input type="checkbox"/>	<b>Nie występują</b>
<b>100</b>	Obszary upraw mieszanych <sup>1)</sup>	<input type="checkbox"/>	<b>Nie występują</b>
<b>101</b>	Lasy <sup>1)</sup>	<input checked="" type="checkbox"/>	<b>3.1.2 Lasy iglaste</b> <b>3.1.3 Lasy mieszane</b>
<b>102</b>	Zespoły roślinności drzewiastej i krzewiastej <sup>1)</sup>	<input checked="" type="checkbox"/>	<b>3.2.2 Wrzosowiska i zakrzaczenia</b>
<b>103</b>	Tereny otwarte, pozbawione roślinności lub z rzadkim pokryciem roślinnym <sup>1)</sup>	<input checked="" type="checkbox"/>	<b>3.3.1 Plaże, wydmy, piaski</b>
<b>104</b>	Inne <sup>1)</sup>	<input type="checkbox"/>	-
<b>III</b>	<b>Formy wypoczynku na terenie kąpieliska i w jego otoczeniu, w odległości do 500 m <sup>24)</sup></b>		
<b>105</b>	Kąpiel <sup>1)</sup>	<input checked="" type="checkbox"/>	<b>Kąpiel na plażach niestrzeżonych</b>
<b>106</b>	Sporty wodne (kajaki, łodzie żaglowe, motorówki) <sup>1)</sup>	<input checked="" type="checkbox"/>	<b>teren wykorzystywany rekreacyjnie, wypożyczalnia łodzi, kajaków,</b>

		<b>intensywne uprawianie sportów wodnych</b>
107	Wędkarstwo <sup>1)</sup>	<input checked="" type="checkbox"/> <b>Wędkarstwo rekreacyjne, połowy wędkarskie prowadzone z brzegu, łodzi, a także w sezonie zimowym również z lodu</b>
108	Inne <sup>1)</sup>	<input checked="" type="checkbox"/> <b>Hotele, pensjonaty, ośrodki wypoczynkowe, kwatery i pokoje prywatne</b>
<b>IV</b>	<b>Wyposażenie techniczne kąpieliska oraz dbałość o jego czystość</b>	
109	Toalety <sup>1), 8)</sup>	<input checked="" type="checkbox"/> <b>tak</b>
110		<input type="checkbox"/> nie
111	Natryski <sup>1), 8)</sup>	<input checked="" type="checkbox"/> <b>tak</b>
112		<input type="checkbox"/> nie
113	Kosze na śmieci <sup>1), 8)</sup>	<input checked="" type="checkbox"/> <b>tak</b>
114		<input type="checkbox"/> nie
115	Ogrodzenie plaży kąpieliska <sup>1), 8)</sup>	<input checked="" type="checkbox"/> <b>tak</b>
116		<input type="checkbox"/> nie
117	Sprzątanie plaży kąpieliska <sup>1), 8)</sup>	<input checked="" type="checkbox"/> <b>tak</b>
118		częstotliwość: dwa razy/dobę <sup>31)</sup> ; w miarę potrzeb na bieżąco
119		<input type="checkbox"/> nie
120	Zakaz wprowadzania zwierząt na teren	<input checked="" type="checkbox"/> <b>tak</b>
121	kąpieliska oraz plaży kąpieliska <sup>1), 8)</sup>	<input type="checkbox"/> nie
<b>V</b>	<b>Inne informacje</b>	
122		<input checked="" type="checkbox"/> tak
123	Kąpielisko zlokalizowane na obszarze objętym formami ochrony przyrody <sup>1), 8), 32)</sup>	<b>Opis formy ochrony przyrody<sup>33)</sup>:</b> Kąpielisko położone jest w granicach Obszaru Natura 2000 „Ostoja Piska” ( PLH280048 ) <b>Inne formy ochrony przyrody zlokalizowane w najbliższej odległości od kąpieliska</b> - Mazurski Park Krajobrazowy - otulina - Rezerwat Jezioro Łuknajno - Obszar Natura 2000 Jezioro Łuknajno
124		<input type="checkbox"/> nie
125	Kąpielisko zlokalizowane w odległości	<input type="checkbox"/> tak
126	mniejszej niż 1000 m od wodopoju dla	Odległość od wodopoju <sup>34)</sup> :
127	zwierząt <sup>1), 8)</sup>	<input checked="" type="checkbox"/> <b>nie</b>
128	Zanieczyszczenie osadów dennych <sup>1), 8),</sup>	<input type="checkbox"/> metale ciężkie
129	<sup>13), 14)</sup>	<input type="checkbox"/> substancje priorytetowe
130		<input checked="" type="checkbox"/> <b>brak zanieczyszczeń</b>
131		<input type="checkbox"/> inne
		<input type="checkbox"/> <b>brak danych</b>

<b>E. Możliwości rozmnożenia sinic</b>		
132		Nie stwierdzono
133		<b>zjawisko wystąpiło tylko w 1 roku</b>
134	Zakwity sinic zaobserwowane w okresie ostatnich 4 lat <sup>2), 8), 37)</sup>	<b>zjawisko wystąpiło w 1 lub 3 latach</b>
135		<b>Zjawisko występowało w każdym roku z ostatnich 4 lat</b>
136	Ryzyko rozmnożenia się sinic w przyszłości <sup>2), 8), 13), 14)</sup>	<input type="checkbox"/> brak <sup>38)</sup>
137		<input type="checkbox"/> małe <sup>39)</sup>
138		<input checked="" type="checkbox"/> <b>średnie</b> <sup>40)</sup>
139		<input type="checkbox"/> duże <sup>41)</sup>
<b>F. Możliwość rozmnożenia się makroglonów lub fitoplanktonu - NIE DOTYCZY</b>		
<b>I Makroglony <sup>42)</sup></b>		
140	Morszczyń pęcherzykowaty (Fucus vesiculosus) <sup>14), 44)</sup>	nie dotyczy
141	Zielenice z rodzaju Ulva <sup>13), 14), 43)</sup>	nie dotyczy
142	Inne toksyny makroglonów niż wymienione w polach: 140 i 141 <sup>13), 14), 43)</sup>	nie dotyczy
<b>II Fitoplankton <sup>44)</sup></b>		
143	Ryzyko rozmnożenia się fitoplanktonu <sup>8), 13), 14)</sup>	<input type="checkbox"/> brak <sup>45)</sup>
144		<input type="checkbox"/> małe <sup>46)</sup>
145		<input checked="" type="checkbox"/> <b>średnie</b> <sup>47)</sup>
146		<input type="checkbox"/> duże <sup>48)</sup>
<b>G. Informacja w przypadku, gdy istnieje ryzyko krótkotrwałych zanieczyszczeń w okresie, dla którego sporządzono profil wody w kąpielisku <sup>49)</sup></b>		
147	Rodzaj spodziewanych krótkotrwałych zanieczyszczeń <sup>2), 5), 25), 29)</sup>	<b>Nie stwierdza się spodziewanych krótkotrwałych zanieczyszczeń mikrobiologicznych</b>
148	Częstotliwość spodziewanych krótkotrwałych zanieczyszczeń <sup>2), 5), 25), 29)</sup>	<b>Nie stwierdza się spodziewanych krótkotrwałych zanieczyszczeń mikrobiologicznych</b>
149	Czas trwania spodziewanych krótkotrwałych zanieczyszczeń <sup>2), 5), 25), 29)</sup>	<b>Nie stwierdza się spodziewanych krótkotrwałych zanieczyszczeń mikrobiologicznych</b>
150	Przyczyna spodziewanych krótkotrwałych zanieczyszczeń <sup>2), 5), 25), 29)</sup>	<b>Nie stwierdza się spodziewanych krótkotrwałych zanieczyszczeń mikrobiologicznych</b>
151	Działania podejmowane w związku ze spodziewanymi krótkotrwałymi zanieczyszczeniami <sup>1)</sup>	<ul style="list-style-type: none"> <li>- ustalenie przyczyny zanieczyszczenia i podjęcie działań dla ochrony zdrowia ludzkiego i poprawy jakości wody</li> <li>- wywieszenie czerwonej flagi oznaczającej zakaz kąpieli</li> <li>- upublicznienie informacji o zanieczyszczeniu</li> <li>- obserwacja akwenu, na którym wystąpiło zanieczyszczenie</li> </ul>

152	Działania, jakie zostaną podjęte w przypadku wystąpienia spodziewanych krótkotrwałych zanieczyszczeń <sup>1)</sup>	W razie konieczności wprowadza się tymczasowy zakaz kąpiei wraz z umieszczeniem informacji na „tablicy informacyjnej kąpieliska”, która jest umieszczona w bliskim sąsiedztwie kąpieliska - powiadomienie powiatowej stacji sanitarno-epidemiologicznej w Mrągowie
153	Właściwe organy i osoby kontaktowe na wypadek wystąpienia krótkotrwałych zanieczyszczeń <sup>1), 50)</sup>	Urząd Miasta i Gminy w Mikołajkach Państwowy Powiatowy Inspektor Sanitarny w Mrągowie Wojewódzki Inspektorat Ochrony Środowiska w Olsztynie Nadzór Wodny w Mikołajkach
<b>H. Opis cech fizycznych, hydrologicznych i geograficznych innych wód powierzchniowych znajdujących się w zlewni wód, na których jest zlokalizowane kąpielisko, za pośrednictwem których jest możliwy dopływ zanieczyszczeń do wody w kąpielisku - NIE DOTYCZY</b>		
154	Nazwa ciek, jeziora lub innego zbiornika, wodnego, lub akwenu wód przejściowych lub przybrzeżnych <sup>1)</sup>	Nie dotyczy
155	Nazwa jednolitej części wód powierzchniowych <sup>5), 52)</sup>	Nie dotyczy
156	Kod jednolitej części wód powierzchniowych <sup>5), 52)</sup>	Nie dotyczy
157	Wysokość nad poziomem morza <sup>5), 8), 53)</sup>	<input type="checkbox"/> < 200 m
158		<input type="checkbox"/> 200 - 800 m
159		<input type="checkbox"/> > 800 m
160		<input type="checkbox"/> < 10 km <sup>2</sup>
161	Powierzchnia zlewni <sup>5), 8), 54)</sup>	<input type="checkbox"/> 10 km <sup>2</sup> lub więcej, ale mniej niż 100 km <sup>2</sup>
162		<input type="checkbox"/> 100 km <sup>2</sup> lub więcej, ale mniej niż 1000 km <sup>2</sup>
163		<input type="checkbox"/> 1000 km <sup>2</sup> lub więcej, ale mniej niż 10 000 km <sup>2</sup>
164		<input type="checkbox"/> ≥ 10 000 km <sup>2</sup>
165	Typ ciek lub jeziora <sup>3), 17), 55), 56)</sup>	kod typu:
166		nazwa typu:
167	Średni przepływ z ostatnich 4 lat <sup>18), 57)</sup>	Średni niski przepływ z wielolecia ( SNQ ) ..... m <sup>3</sup> /s
168		Średnia z przepływów średnich rocznych z wielolecia ( SSQ ) ..... m <sup>3</sup> /s
169		Średni wysoki przepływ z wielolecia ( SWQ ) ..... m <sup>3</sup> /s
170	Współczynnik nieregularności przepływów	Nie dotyczy

**Objaśnienia:**

- 1) Dane własne organizatora kąpieliska oraz wyniki dokonanych przez niego obserwacji.
- 2) Dane pochodzące od państwowego powiatowego inspektora sanitarnego lub od państwowego granicznego inspektora sanitarnego.
- 3) Wypełnia się tylko w przypadku, gdy przed aktualizacją został sporządzony profil wody w kąpielisku poprzedzający bieżącą aktualizację.
- 4) Pole 19 wypełnia się tylko w przypadku kąpieliska zlokalizowanego na wodach przejściowych lub przybrzeżnych.
- 5) Dane pochodzące od dyrektora regionalnego zarządu gospodarki wodnej Wód Polskich lub właściciela wód niebędących własnością Skarbu Państwa.
- 6) Zaznacza się właściwe; w przypadku zaznaczenia pola 20, 21 lub 22 przechodzi się do pola 24; jeżeli zaznaczono pole 23, przechodzi się do pola 25.
- 7) Jeżeli kąpielisko nie znajduje się w wyznaczonej jednolitej części wód powierzchniowych, pola 26–31 pozostawia się puste i przechodzi się do pola 32.
- 8) Zaznacza się właściwe pole.
- 9) Podaje się kilometrąż początku kąpieliska; w przypadku gdy kąpielisko nie jest zlokalizowane na cieku, pole 30 pozostawia się puste i przechodzi się do pola 32.
- 10) Zaznacza się właściwe; jeżeli kąpielisko nie jest zlokalizowane na cieku, pole 31 pozostawia się puste i przechodzi się do pola 32.
- 11) Podaje się współrzędne punktów granicznych znajdujących się na początku i końcu kąpieliska na linii brzegowej oraz współrzędne punktów granicznych znajdujących się na obszarze wód, na których jest zlokalizowane kąpielisko.
- 12) W układzie współrzędnych płaskich prostokątnych, na obowiązującym podkładzie map topograficznych lub ortofotomap z państwowego zasobu geodezyjnego i kartograficznego lub na podstawie odczytów z systemu nawigacji satelitarnej, zgodnie z przepisami wydanymi na podstawie art. 3 ust. 5 ustawy z dnia 17 maja 1989 r. – Prawo geodezyjne i kartograficzne (Dz. U. z 2019 r. poz. 725, z późn. zm.).
- 13) Dane pochodzące od Głównego Inspektora Ochrony Środowiska.
- 14) Podaje się, jeżeli wypełniono pole 26.
- 15) Jeżeli kąpielisko nie jest zlokalizowane na cieku innym niż zbiornik zaporowy, przechodzi się do punktu II w części C.
- 16) Dotyczy wód kąpieliska.
- 17) Typy wód powierzchniowych, z podziałem na kategorie tych wód, są określone w przepisach wydanych na podstawie art. 53 ust. 4 ustawy z dnia 20 lipca 2017 r. – Prawo wodne (Dz. U. z 2018 r. poz. 2268, z późn. zm.).

- 18) Dane pochodzące z Instytutu Meteorologii i Gospodarki Wodnej – Państwowego Instytutu Badawczego.
- 19) Jeżeli kąpielisko nie jest zlokalizowane na jeziorze lub innym zbiorniku wodnym, przechodzi się do punktu III w części C.
- 20) Dno muliste, piaszczyste lub kamieniste.
- 21) Jeżeli kąpielisko nie jest zlokalizowane na zbiorniku zaporowym, przechodzi się do punktu IV w części C.
- 22) Wypełnia się, jeżeli zaznaczono pole 22.
- 23) Wypełnia się, jeżeli zaznaczono pole 23.
- 24) Zaznacza się właściwe pole.
- 25) Dane pochodzące od wojewódzkiego inspektora ochrony środowiska.
- 26) Dane pochodzące od dyrektora zarządu zlewni Wód Polskich lub dyrektora regionalnego zarządu gospodarki wodnej Wód Polskich.
- 27) Wypełnia się na podstawie pozwoleń wodnoprawnych.
- 28) Podaje się odległość zrzutu od kąpieliska, z dokładnością do 50 m.
- 29) Dane pochodzące od dyrektora urzędu morskiego.
- 30) Opis zgodnie z klasami pokrycia terenu lub użytkowania ziemi wyróżnionymi w bazie CORINE Land Cover (CLC), na poziomie 3.
- 31) Wypełnia się, jeżeli zaznaczono pole 117.
- 32) W rozumieniu ustawy z dnia 16 kwietnia 2004 r. o ochronie przyrody (Dz. U. z 2018 r. poz. 1614, z późn. zm.).
- 33) Wypełnia się, jeżeli zaznaczono pole 122, podając w szczególności nazwę obszaru objętego formą ochrony przyrody (np.: nazwę parku narodowego, nazwę obszaru Natura 2000).
- 34) Wypełnia się, jeżeli zaznaczono pole 125.
- 35) Na podstawie najbardziej aktualnych danych z ostatnich 4 lat poprzedzających rok, w którym jest sporządzany profil wody w kąpielisku.
- 36) Wykaz substancji priorytetowych jest określony w przepisach wydanych na podstawie art. 114 ustawy z dnia 20 lipca 2017 r. – Prawo wodne.
- 37) Opis na podstawie obserwacji na miejscu.
- 38) Zaznacza się, jeżeli zaznaczono pole 132, a wyniki monitoringu będącego podstawą do klasyfikacji, o której mowa w polu 37, nie wskazały na przekroczenie przez wskaźniki charakteryzujące warunki biogenne oraz przez – w zależności od kategorii wód – fitoplankton lub chlorofil *a* wartości granicznych określonych dla I klasy stanu ekologicznego lub potencjału ekologicznego jednolitych części wód powierzchniowych w przepisach wydanych na podstawie art. 53 ust. 4 ustawy z dnia 20 lipca 2017 r. – Prawo wodne, w przypadku gdy klasyfikacja, o której mowa w polu 37, została wykonana za 2019 r. lub lata późniejsze, lub w przepisach wydanych na podstawie art. 38a ust. 3 ustawy z dnia 18 lipca 2001 r. – Prawo wodne (Dz. U. z 2017 r. poz. 1121), w przypadku gdy klasyfikacja, o której mowa w polu 37, została wykonana za 2018 r. lub lata wcześniejsze.

39) Zaznacza się, jeżeli zaznaczono:

1) pole 133, a wyniki monitoringu będącego podstawą do klasyfikacji, o której mowa w polu 37, nie wskazały na przekroczenie przez wskaźniki charakteryzujące warunki biogenne oraz przez – w zależności od kategorii wód – fitoplankton lub chlorofil *a* wartości granicznych określonych dla I klasy stanu ekologicznego lub potencjału ekologicznego jednolitych części wód powierzchniowych w przepisach wydanych na podstawie art. 53 ust. 4 ustawy z dnia 20 lipca 2017 r. – Prawo wodne, w przypadku gdy klasyfikacja, o której mowa w polu 37, została wykonana za 2019 r. lub lata późniejsze, lub przepisach wydanych na podstawie art. 38a ust. 3 ustawy z dnia 18 lipca 2001 r. – Prawo wodne, w przypadku gdy klasyfikacja, o której mowa w polu 37, została wykonana za 2018 r. lub lata wcześniejsze, lub

2) pole 132, a wyniki monitoringu będącego podstawą do klasyfikacji, o której mowa w polu 37, nie wskazały na przekroczenie przez wskaźniki charakteryzujące warunki biogenne oraz przez – w zależności od kategorii wód – fitoplankton lub chlorofil *a* wartości granicznych określonych dla II klasy stanu ekologicznego lub potencjału ekologicznego jednolitych części wód powierzchniowych w przepisach wydanych na podstawie art. 53 ust. 4 ustawy z dnia 20 lipca 2017 r. – Prawo wodne, w przypadku gdy klasyfikacja, o której mowa w polu 37, została wykonana za 2019 r. lub lata późniejsze, lub w przepisach wydanych na podstawie art. 38a ust. 3 ustawy z dnia 18 lipca 2001 r. – Prawo wodne, w przypadku gdy klasyfikacja, o której mowa w polu 37, została wykonana za 2018 r. lub lata wcześniejsze.

40) Zaznacza się, jeżeli zaznaczono:

1) pole 133, a wyniki monitoringu będącego podstawą do klasyfikacji, o której mowa w polu 37, wskazały na przekroczenie przez wskaźniki charakteryzujące warunki biogenne oraz przez – w zależności od kategorii wód – fitoplankton lub chlorofil *a* wartości granicznych określonych dla II klasy stanu ekologicznego lub potencjału ekologicznego jednolitych części wód powierzchniowych w przepisach wydanych na podstawie art. 53 ust. 4 ustawy z dnia 20 lipca 2017 r. – Prawo wodne, w przypadku gdy klasyfikacja, o której mowa w polu 37, została wykonana za 2019 r. lub lata późniejsze, lub w przepisach wydanych na podstawie art. 38a ust. 3 ustawy z dnia 18 lipca 2001 r. – Prawo wodne, w przypadku gdy klasyfikacja, o której mowa w polu 37, została wykonana za 2018 r. lub lata wcześniejsze, lub

2) pole 134.

41) Zaznacza się, jeżeli zaznaczono pole 135.

42) Dotyczy tylko kąpielisk zlokalizowanych na wodach przejściowych i przybrzeżnych.

43) Podaje się, czy stwierdzono występowanie makroglonów, oraz ocenia się ich niekorzystny wpływ na jakość wody w kąpielisku.

44) Dotyczy tylko kąpielisk zlokalizowanych na wodach przejściowych i przybrzeżnych, jeziorach, zbiornikach zaporowych oraz ciekach typów:

1) 19, 20, 24, 25 (o powierzchni zlewni  $\geq 5000$  km<sup>2</sup> w przypadku tych czterech typów) i 21 – według typologii obowiązującej do dnia wejścia w życie aktualizacji planów gospodarowania wodami na obszarach dorzeczy, o których mowa w art. 321 ustawy z dnia 20 lipca 2017 r. – Prawo wodne, lecz nie później niż do dnia 22 grudnia 2021 r.;

2) RzN, Rz\_org (o powierzchni zlewni  $\geq 5000$  km<sup>2</sup> w przypadku tych dwóch typów), RwN, R\_poj i RI\_poj – według typologii obowiązującej od dnia wejścia w życie aktualizacji planów gospodarowania



wodami na obszarach dorzeczy, o których mowa w art. 321 ustawy z dnia 20 lipca 2017 r. – Prawo wodne, lecz nie później niż od dnia 22 grudnia 2021 r.

45) Zaznacza się, jeżeli wyniki monitoringu będącego podstawą do klasyfikacji, o której mowa w polu 37, nie wskazały na przekroczenie przez przezroczystość, wskaźniki charakteryzujące warunki tlenowe i zanieczyszczenia organiczne, wskaźniki charakteryzujące warunki biogenne oraz – w zależności od kategorii wód – fitoplankton lub chlorofil a wartości granicznych określonych dla I klasy stanu ekologicznego lub potencjału ekologicznego jednolitych części wód powierzchniowych w przepisach wydanych na podstawie art. 53 ust. 4 ustawy z dnia 20 lipca 2017 r. – Prawo wodne, w przypadku gdy klasyfikacja, o której mowa w polu 37, została wykonana za 2019 r. lub lata późniejsze, lub w przepisach wydanych na podstawie art. 38a ust. 3 ustawy z dnia 18 lipca 2001 r. – Prawo wodne, w przypadku gdy klasyfikacja, o której mowa w polu 37, została wykonana za 2018 r. lub lata wcześniejsze.

46) Zaznacza się, jeżeli wyniki monitoringu będącego podstawą do klasyfikacji, o której mowa w polu 37, nie wskazały na przekroczenie przez przezroczystość, wskaźniki charakteryzujące warunki tlenowe i zanieczyszczenia organiczne, wskaźniki charakteryzujące warunki biogenne oraz – w zależności od kategorii wód – fitoplankton lub chlorofil a wartości granicznych określonych dla II klasy stanu ekologicznego lub potencjału ekologicznego jednolitych części wód powierzchniowych w przepisach wydanych na podstawie art. 53 ust. 4 ustawy z dnia 20 lipca 2017 r. – Prawo wodne, w przypadku gdy klasyfikacja, o której mowa w polu 37, została wykonana za 2019 r. lub lata późniejsze, lub w przepisach wydanych na podstawie art. 38a ust. 3 ustawy z dnia 18 lipca 2001 r. – Prawo wodne, w przypadku gdy klasyfikacja, o której mowa w polu 37, została wykonana za 2018 r. lub lata wcześniejsze.

47) Zaznacza się, jeżeli wyniki monitoringu będącego podstawą do klasyfikacji, o której mowa w polu 37, nie wskazały na przekroczenie przez – w zależności od kategorii wód – fitoplankton lub chlorofil a wartości granicznych określonych dla III klasy stanu ekologicznego lub potencjału ekologicznego jednolitych części wód powierzchniowych w przepisach wydanych na podstawie art. 53 ust. 4

ustawy z dnia 20 lipca 2017 r. – Prawo wodne, w przypadku gdy klasyfikacja, o której mowa w polu 37, została wykonana za 2019 r. lub lata późniejsze, lub w przepisach wydanych na podstawie art. 38a ust. 3 ustawy z dnia 18 lipca 2001 r. – Prawo wodne, w przypadku gdy klasyfikacja, o której mowa w polu 37, została wykonana za 2018 r. lub lata wcześniejsze.

48) Zaznacza się, jeżeli wyniki monitoringu będącego podstawą do klasyfikacji, o której mowa w polu 37, wskazały na przekroczenie przez – w zależności od kategorii wód – fitoplankton lub chlorofil a wartości granicznych określonych dla III klasy stanu ekologicznego lub potencjału ekologicznego jednolitych części wód powierzchniowych w przepisach wydanych na podstawie art. 53 ust. 4 ustawy z dnia 20 lipca 2017 r. – Prawo wodne, w przypadku gdy klasyfikacja, o której mowa w polu 37, została wykonana za 2019 r. lub lata późniejsze, lub w przepisach wydanych na podstawie art. 38a ust. 3 ustawy z dnia 18 lipca 2001 r. – Prawo wodne, w przypadku gdy klasyfikacja, o której mowa w polu 37, została wykonana za 2018 r. lub lata wcześniejsze.

49) Pojęcie „krótkotrwałe zanieczyszczenia” odnosi się tylko do skażeń mikrobiologicznych (enterokoki, *Escherichia coli*), których przyczyny można jednoznacznie ustalić i co do których nie przewiduje się, że będą miały niekorzystny wpływ na jakość wody w kąpielisku przez okres dłuższy niż 72 godziny od stwierdzenia ich wystąpienia, oraz dla których są ustalone procedury prognozowania i działań w przypadku ich wystąpienia.

50) Podaje się imię i nazwisko osoby, nazwę instytucji, adres, numer telefonu, numer faksu (jeżeli posiada) oraz adres poczty elektronicznej.

51) W razie konieczności powiela się pola punktu I, tworząc w ten sposób kolejne punkty części H. Numery kolejnych punktów zapisuje się cyframi rzymskimi, poczynając od II, numery kolejnych pól – cyframi arabskimi, poczynając od 171.

52) Jeżeli akwen nie stanowi wyznaczonej jednolitej części wód powierzchniowych, pola 155 i 156 pozostawia się puste i przechodzi się do pola 157.

53) Wypełnia się tylko w przypadku cieków, jezior lub innych zbiorników wodnych oraz zbiorników zaporowych.

54) Wypełnia się tylko w przypadku cieków i zbiorników zaporowych.

55) Podaje się, jeżeli wypełniono pola 155 i 156.

56) Wypełnia się tylko w przypadku cieków i jezior.

57) Wypełnia się tylko w przypadku cieków.