




Pracownia  
Ochrony  
Środowiska

*Plan Wody w karniowski - ZAW w msc. Łapanów - Aktualizacja*

**INWESTOR:**

**Gmina Łapanów  
32-740 Łapanów 34**

**SPORZADZIŁ:**

  
Pracownia Ochrony Środowiska  
mgr inż. Klaudiusz Kuc  
32-720 Nowy Wiśnicz, ul. Lipnicka 31  
tel. (14) 613-53-21, kom. 663-171-982  
NIP 868-176-01-98

STYCZEŃ 2022 ROK

**PRACOWNIA OCHRONY ŚRODOWISKA**

ul. Storynka 8  
32-700 Bochnia  
Tel. (663-171-982)  
[www.posbochnia.pl](http://www.posbochnia.pl)

**Spis treści:**

- I. Część opisowa
  1. Wprowadzenie
  2. Przepisy dotyczące kąpielisk
  3. Podstawowe definicje
  4. Obowiązki organizatora kąpieliska
  5. Dane organizatora kąpieliska
  6. Lokalizacja kąpieliska
  7. Lokalizacja punktów ustanowionych w celu dokonywania oceny jakości wody w kąpielisku
  8. Tabela profilu kąpieliska
- II. Część graficzna
  1. Projekt zagospodarowania na mapie zasadniczej
  2. Projekt zagospodarowania na mapie sytuacyjno-wysokościowej
  3. Mapa lokalizacyjna

## 1. Wprowadzenie

Przedmiotem niniejszego opracowania jest aktualizacja profilu wody w kąpielisku w kompleksie sportowo-rekreacyjnym, pn.: „Zalew” w miejscowości Łapanów. Opisywany obiekt zlokalizowany jest w obrębie zbiornika wodnego położonego na terenie dz. nr 450/4 (Łapanów), 94/10, 94/12, 95/8, 95/9, 93/4, 93/2 (Brzezowa). Zalew wykonany został w latach 70-tych XX wieku na podstawie decyzji Wojewody Małopolskiego z dnia 01.12.1979r., znak: RG.ZL. gw-g-R-7211/2/79. Położony jest na południe od Łapanowa, po prawej stronie rzeki Stradomki.

Zasilanie zbiornika odbywa się za pomocą ujęcia dennego wykonanego w korycie potoku Tarnawka (dopływ Stradomki) w odległości około 600 m w kierunku południowym. Samo ujęcie z urządzeniami technicznymi zlokalizowane jest na terenie dz. nr 29/2, 12, 5/2 w miejscowości Boczów, gm. Łapanów. Od ujęcia woda doprowadzana jest kanałem wykonanym z przewodów o średnicy 800 mm ułożonych ze spadkiem około 1‰. Wprowadzenie kanału w południowo-wschodnim narożniku zbiornika. Odprowadzenie nadmiaru wód następuje do rzeki Stradomki. Wylot wykonany jest z przewodów o średnicy 800 mm wyprowadzonego poprzez mlich upustowy do ziemnego rowu odpływowego kierującego wody do Stradomki. Rzędne zwierciadła wody w zbiorniku są regulowane poprzez uniesienie przelewu mlicha. Wylot z rowem odpływowym znajduje się na terenie działek nr 91/36 i 94/6 w miejscowości Brzezowa oraz 275 w miejscowości Łapanów.

Zasadniczo cały zbiornik wodny posiada powierzchnie wynoszącą około 3,06 ha. Część użytkowa stanowiąca teren pod wyznaczone kąpielisko posiada powierzchnie 0,376 ha.

Powierzchnia lustra wody wynosi około 2,93 ha przy długości linii brzegowej wynoszącej około 695 m. Rzędne lustra wody utrzymywane są na wysokości około 233,45 m n.p.m.

Dostęp do zbiornika realizowany jest za pośrednictwem zjazdu z drogi gminnej od strony wschodniej. Dookoła zbiornika prowadzi żwirowa ścieżka pieszo-rowerowa oraz droga dojazdowa od strony wschodniej. Od strony rzeki Stradomki wykonany jest wał pierścieniowy zabezpieczający obiekt na wypadek powodzi.

Samo kąpielisko to wyznaczony fragment zbiornika wodnego o powierzchni 0,376 ha. Długość linii brzegowej wynosi 173 m.

Opisywane kąpielisko zostało zgłoszone do PG Wody Polskie w 2018r.

## 2. Przepisy dotyczące kąpielisk

- Ustawa Prawo Wodne z dnia 20 lipca 2017 r. (Dz. U. z 2021 r. poz. 2233 ze zm.)
- Rozporządzenie Ministra Zdrowia z dnia 17 stycznia 2019 r. w sprawie nadzoru nad jakością wody w kąpielisku i miejscu okazjonalnie wykorzystywanym do kąpeli
- Rozporządzenie Ministra Zdrowia z dnia 21 grudnia 2018 r. w sprawie ewidencji oraz sposobu oznakowania kąpielisk i miejsc okazjonalnie wykorzystywanych do kąpeli
- ROZPORZĄDZENIE MINISTRA ŚRODOWISKA z dnia 4 listopada 2019 r. w sprawie profilu wody w kąpielisku
- Rozporządzenie Ministra Spraw Wewnętrznych z dnia 27 lutego 2012 r. w sprawie wymagań dotyczących wyposażenia wyznaczonych obszarów wodnych w sprzęt ratunkowy i pomocniczy, urządzenia sygnalizacyjne i ostrzegawcze oraz sprzęt medyczny, leki i artykuły sanitarne (Dz. U. z 2012 poz. 261).
- Rozporządzenie Ministra Spraw Wewnętrznych z dnia 23 stycznia 2012 r. w sprawie minimalnych wymagań dotyczących liczby ratowników wodnych zapewniających stałą kontrolę wyznaczonego obszaru wodnego (Dz.U. z 2012 poz. 108).

## 3. Podstawowe definicje

Kąpielisko – rozumie się przez to wyznaczony przez radę gminy wydzielony i oznakowany fragment wód powierzchniowych, wykorzystywany przez dużą liczbę osób kąpiących się, pod warunkiem że w stosunku do tego kąpieliska nie wydano stałego zakazu kąpeli; kąpieliskiem nie jest: pływalnia, basen pływacki lub uzdrowiskowy, zamknięty zbiornik wodny podlegający oczyszczaniu lub wykorzystywaniu w celach terapeutycznych, sztuczny, zamknięty zbiornik wodny, oddzielony od wód powierzchniowych i wód podziemnych;

Klasyfikacja wody w kąpielisku – rozumie się przez to przyporządkowanie wody w kąpielisku do odpowiedniej klasy ze względu na jej właściwości, dokonane przez organy Państwowej Inspekcji Sanitarnej na podstawie oceny jakości wody;

Profil wody w kąpielisku – rozumie się przez to zespół danych i informacji dotyczących cech fizycznych, geograficznych i hydrologicznych wody w kąpielisku oraz wód powierzchniowych, mających wpływ na ich jakość, wraz z identyfikacją i oceną przyczyn występowania

zanieczyszczeń mogących wywierać niekorzystny wpływ na jakość wody w kąpielisku i stan zdrowia osób z niego korzystających;

Organizator – rozumie się przez to osobę fizyczną, osobę prawną lub jednostkę organizacyjną nieposiadającą osobowości prawnej, która prowadzi kąpielisko lub miejsce okazjonalnie wykorzystywane do kąpieli albo podjęła się organizacji kąpieliska lub miejsca okazjonalnie wykorzystywanego do kąpieli.

#### **4. Obowiązki organizatora kąpieliska**

Zgodnie z art. 37 ust. 3, ustawy Prawo Wodne z 20 lipca 2017 r. (Dz. U. z 2021 r. poz. 2233) Organizator kąpieliska do dnia 31 grudnia roku poprzedzającego sezon kąpielowy, w którym kąpielisko ma być otwarte, przekazuje wójtowi, burmistrzowi lub prezydentowi miasta wniosek o umieszczenie w wykazie kąpielisk, o którym mowa w ust. 2, wydzielonego fragmentu wód powierzchniowych, na którym planuje utworzyć kąpielisko. W przypadku gdy organizatorem jest wójt, burmistrz lub prezydent miasta, przepisy ust. 5 stosuje się odpowiednio, zgodnie z art. 37 ust. 9 ustawy Prawo Wodne z 20 lipca 2017 r.

Celem planowanych do wykonania czynności dla Gminy Łapanów jest kontynuacja użytkowania części wód powierzchniowych jako kąpielisko.

W stanie obecnym w obrębie opisywanego zbiornika wodnego zlokalizowana jest zabudowa związana z obsługą kąpieliska wraz z centrum rekreacyjno-sportowym. W związku ze zmianą ustawy Prawo Wodne z dnia 20 lipca 2017 roku (Dz. U. z 2021 r. poz. 2233.), inwestor chcąc zaoferować swoim klientom oraz okolicznym mieszkańcom możliwość wypoczynku nad akwenem wodnym. Planuje zapewnić kontynuację funkcjonowania kąpieliska „Zalew” w kolejnym roku. Profil kąpieliska podlega aktualizacji raz na 4 lata przy dobrej klasyfikacji wody.

Obowiązkiem organizatora kąpieliska jest zapewnienie warunków bezpiecznego wypoczynku nad akwenem wodnym. W tym celu kąpielisko zostanie właściwie przygotowane. Wykonane zostanie prawidłowe oznakowanie oraz zapewniana zostanie niezbędna ochrona. Kąpielisko wyposażone jest w niezbędny sprzęt ratowniczy, apteczki pierwszej pomocy oraz stanowiska ratownicze wraz z obsługą ratowniczą zgodną z przepisami szczegółowymi.

## **5. Dane organizatora kąpieliska**

**Gmina Łapanów**

**32-740 Łapanów 34**

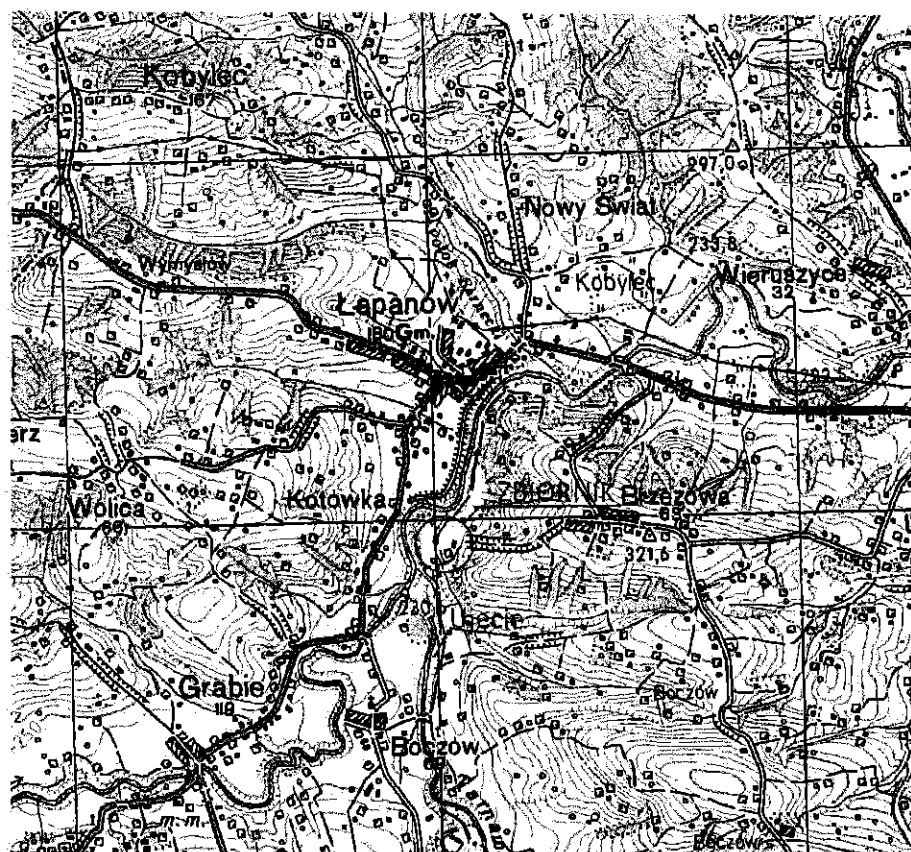
**tel. 14 684 85 12**

**e-mail: [rolnictwo@lapanow.pl](mailto:rolnictwo@lapanow.pl)**

## **6. Lokalizacja**

Zbiornik wodnych wraz z kąpieliskiem „Zalew” zlokalizowany jest miejscowości Brzezowa i Łapanów na terenie dz. nr 450/4 (Łapanów), 94/10, 94/12, 95/8, 95/9, 93/4, 93/2 (Brzezowa). Stanowi on typowy zbiornik rekreacyjny wraz z kąpieliskiem wykonany z lat 70-tych XX-go wieku. Zlokalizowany jest od strony południowej miejscowości Łapanów z zakolu rzeki Stradomki. Od strony zachodniej zbiornik okala wał pierścieniowy zabezpieczający przed wtargnięciem wód powodziowych. Od strony wschodniej znajdują się tereny zielone oraz zabudowa mieszkaniowa. Zasadniczo cały zbiornik wodny posiada powierzchnie wynoszącą około 3,06 ha. Część użytkowa stanowiąca teren pod wyznaczone kąpielisko posiada powierzchnie 0,376 ha. Powierzchnia lustra wody wynosi około 2,93 ha przy długości linii brzegowej wynoszącej około 695 m. Rzędne lustra wody utrzymywane są na wysokości około 233,45 m n.p.m. Dostęp do zbiornika realizowany jest za pośrednictwem zjazdu z drogi gminnej od strony wschodniej.

## Profil wody w kąpielisku „ZALEW” - Aktualizacja



Rys. Miejsce lokalizacji obiektów na mapie topograficznej

### 7. Lokalizacja punktów ustanowionych w celu dokonywania oceny jakości wody w kąpielisku

Punkty poboru próbek w celu dokonywania oceny jakości wody pozostają bez zmian:

1. N 495125,78      E 201714,81
2. N 495124,26      E 201721,88

### 8. Zestawienie tabelaryczne profilu wody w kąpielisku

A. Informacje podstawowe		
I	Dane ogólne o kąpielisku	
1	Nazwa kąpieliska <sup>1)</sup>	Kąpielisko w kompleksie sportowo-rekreacyjnym „Zalew” w Łapanowie
2	Adres kąpieliska <sup>1)</sup>	Łapanów, Brzezowa
3	Województwo <sup>1)</sup>	małopolskie
4	Numer jednostki terytorialnej Nomenklatury Jednostek Terytorialnych do Celów Statystycznych (NTS) - poziom 5, w której zlokalizowane jest kąpielisko <sup>1)</sup>	120105_2
5	Nazwa gminy, w której zlokalizowane jest kąpielisko <sup>1)</sup>	Łapanów
6	Nazwa powiatu, w którym zlokalizowane jest kąpielisko <sup>1)</sup>	Bocheński
7	Krajowy kod kąpieliska <sup>2)</sup>	1201PKAP0001
8	Identyfikator kąpieliska Numid <sup>2)</sup>	PL2110105212000001
II	Informacje o profilu wody w kąpielisku	
9	Data sporządzenia profilu <sup>1)</sup> (data zakończenia prac nad	20.01.2022r.

Profil wody w kąpielisku „ZALEW” - Aktualizacja

	profilem)		
10	Data sporządzenia poprzedniego profilu wody w kąpielisku <sup>1), 3)</sup>	10.05.2018r.	
11	Data następnej aktualizacji profilu wody w kąpielisku <sup>1)</sup>	10.03.2026r.	
12	Powód aktualizacji profilu wody w kąpielisku <sup>1), 3)</sup>	-	
13	Imię i nazwisko osoby sporządzającej profil <sup>1)</sup>	Klaudiusz Kuc tel. 663 171 982	
III	Właściwy organ		
14	Imię i nazwisko (lub nazwa) oraz adres, numer telefonu, numer faksu oraz adres poczty elektronicznej organizatora kąpieliska <sup>1)</sup>	Gmina Łapanów 32-740 Łapanów 34 tel. 14 684 85 12 e-mail: rolnictwo@lapanow.pl	
15	Nazwa właściwego terytorialnie organu samorządu terytorialnego, który umieścił kąpielisko w wykazie, o którym mowa w art. 37 ustawy z dnia 20 lipca 2017 r. – Prawo wodne	Urząd Gminy w Łapanowie 32-740 Łapanów 34 tel. 14 684 85 12 e-mail: rolnictwo@lapanow.pl	
16	Nazwa właściwego regionalnego zarządu gospodarki wodnej Wód Polskich <sup>1)</sup>	RZGW w Krakowie, ul. M.J. Piłsudskiego 22 32-109 Kraków	
17	Nazwa właściwego wojewódzkiego inspektoratu ochrony środowiska <sup>1)</sup>	Wojewódzki Inspektor Ochrony Środowiska w Krakowie	
18	Nazwa właściwego państwowego powiatowego inspektora sanitarnego lub państwowego granicznego inspektora sanitarnego <sup>1)</sup>	Powiatowa Stacja Sanitarно-Epidemiologiczna w Bochni, ul. Konstytucji 3 maja 5 32-700 Bochnia	
19	Nazwa właściwego dyrektora urzędu morskigo <sup>1), 4)</sup>	-	
IV	Informacje dotyczące lokalizacji kąpieliska		
20	Kategoria wód, na których zlokalizowane jest kąpielisko <sup>5), 6)</sup>	X ciek (w tym zbiornik zaporowy)	
21		<input type="checkbox"/> jezioro lub inny zbiornik wodny (np.: staw, glinianka, wyrobisko poźwirowe)	
22		<input type="checkbox"/> wody przejściowe	
23		<input type="checkbox"/> wody przybrzeżne	
24	Nazwa rzeki, jeziora lub akwenu wód przejściowych lub akwenu morskich wód wewnętrznych <sup>5)</sup>	Zbiornik wykonany w zakolu rzeki Stradomka z ujściem z potoku Tarnawka	
25	Identyfikator hydrograficzny <sup>5)</sup>	<b>1-21-21388</b>	
26	Nazwa jednolitej części wód powierzchniowych, w której znajduje się kąpielisko <sup>5), 6)</sup>	1. Stradomka od Tarnawki do ujścia 2. Tarnawka	
27	Kod jednolitej części wód powierzchniowych, w której znajduje się kąpielisko <sup>5)</sup>	1. PLRW2000142138899 2. PLRW20001221347349	
28	Kąpielisko jest zlokalizowane w silnie zmienionej jednolitej części wód <sup>5), 8)</sup>	<input type="checkbox"/> Tak      X Nie	
29	Kąpielisko jest zlokalizowane w sztucznej jednolitej części wód <sup>5), 8)</sup>	<input type="checkbox"/> Tak      X Nie	
30	Lokalizacja kąpieliska - kilometrów ciek <sup>1), 5), 9)</sup>	Nie dotyczy	
31	Lokalizacja kąpieliska – brzeg ciek <sup>1), 10)</sup>	<input type="checkbox"/> prawy brzeg <input type="checkbox"/> lewy brzeg	
32	Lokalizacja kąpieliska - długość plaży wzdłuż linii brzegowej <sup>1)</sup>	173 m	
33	Lokalizacja kąpieliska - współrzędne geograficzne granic kąpieliska w formacie dziesiętnym <sup>1), 11), 12)</sup>	N	E
		współrzędne początku kąpieliska (część południowo-zachodnia)	
		49°51'23,25"	49°51'23,25"
		współrzędne zakola w części pd-zach	
		49°51'25,11"	49°51'25,11"
		współrzędne zakola w części pn-zach	
		49°51'15,66"	49°51'15,66"
współrzędne końca kąpieliska w części pn-zach.			
49°51'27,55"	49°51'27,55"		
<b>B. Klasyfikacja i ocena jakości wód w kąpielisku</b>			



Profil wody w kąpielisku „ZALEW” - Aktualizacja

34	Oceny jakości wód w kąpielisku po ostatnim sezonie kąpielowym <sup>2)</sup>	data wykonania oceny (dd/mm/rr): 25.06.2021 wyniki oceny: woda przydatna do kąpiei 20.07.2021 wyniki oceny: woda przydatna do kąpiei 19.08.2021 wyniki oceny: woda przydatna do kąpiei
35	Wyniki 4 ostatnich klasyfikacji jakości wody w kąpielisku (dotyczy kąpielisk istniejących 4 lata i dłużej; dla kąpielisk istniejących krócej niż 4 lata podaje się wyniki wszystkich dokonanych klasyfikacji) <sup>2)</sup>	klasyfikacja za lata: 2018-2021. wynik klasyfikacji: przydatna do kąpiei
36	Lokalizacja punktu, w którym uzyskano dane do klasyfikacji, o której mowa w polu 35 (współrzędne geograficzne w formacie dziesiętnym) <sup>2), 12)</sup>	1. N 495125,78      E 201714,81 2. N 495124,26      E 201721,88
37	Wynik ostatniej klasyfikacji stanu ekologicznego lub potencjału ekologicznego jednolitej części wód powierzchniowych, w której jest zlokalizowane kąpielisko <sup>13), 14)</sup>	data wykonania klasyfikacji (dd/mm/rr): 2017 rok przeprowadzenia badań monitoringowych, będących źródłem danych do klasyfikacji: 2016 stan ekologiczny/potencjał ekologiczny jednolitej części wód: umiarkowany/ dobry
38	Wynik ostatniej klasyfikacji stanu chemicznego jednolitej części wód powierzchniowych, w której jest zlokalizowane kąpielisko <sup>13)</sup> ,	rok wykonania klasyfikacji:2017 rok/lata przeprowadzenia badań monitoringowych będących źródłem danych do klasyfikacji: 2017 stan chemiczny jednolitej części wód: poniżej dobrego
39	Wynik ostatniej oceny stanu jednolitej części wód powierzchniowych, w której jest zlokalizowane kąpielisko, na podstawie wyników klasyfikacji, o których mowa w polach 37 i 38 <sup>13), 14)</sup>	rok wykonania oceny: 2017 stan jednolitej części wód: zły
40	Kod reprezentatywnego punktu pomiarowo-kontrolnego, w którym uzyskano dane do klasyfikacji i oceny, o której mowa w polach 37, 38 i 39 <sup>13), 14)</sup>	PL01S1501_1805
C. Opis cech fizycznych, hydrologicznych i geograficznych wód, na których jest zlokalizowane kąpielisko		
↓ Kąpielisko zlokalizowane na cieku innym niż zbiornik zaporowy <sup>15)</sup>		
41	Wysokość nad poziomem morza <sup>5), 8), 17)</sup>	<input type="checkbox"/> < 200 m
42		<input type="checkbox"/> 200 - 800 m
43		<input type="checkbox"/> > 800 m
44	Powierzchnia zlewni cieku <sup>5), 8)</sup>	<input type="checkbox"/> < 10 km <sup>2</sup>
45		<input type="checkbox"/> 10 km <sup>2</sup> lub więcej, ale mniej niż 100 km <sup>2</sup>
46		<input type="checkbox"/> 100 km <sup>2</sup> lub więcej, ale mniej niż 1000km <sup>2</sup>
47		<input type="checkbox"/> 1000 km <sup>2</sup> lub więcej, ale mniej niż 10 000km <sup>2</sup>
48		<input type="checkbox"/> ≥ 10 000 km <sup>2</sup>
49	Typ cieku <sup>5), 14), 17)</sup>	nazwa typu:
50		kod typu:
51	Średni przepływ z ostatnich 4 lat <sup>18)</sup>	SNQ - m <sup>3</sup> /s

Profil wody w kąpielisku „ZALEW” - Aktualizacja

52		SSQ .-. m <sup>3</sup> /s
53		SWQ .-. m <sup>3</sup> /s
54	Współczynnik nieregularności przepływów SSQ/SWQ <sup>18)</sup>	
<b>II Kąpielisko zlokalizowane na jeziorze lub innym zbiorniku wodnym<sup>19)</sup></b>		
55	Wysokość nad poziomem morza <sup>5), 8), 16)</sup>	<input type="checkbox"/> < 200 m
56		<input type="checkbox"/> x 200 - 800 m
57		<input type="checkbox"/> > 800 m
58	Powierzchnia jeziora lub innego zbiornika wodnego <sup>5)</sup>	0,20 km <sup>2</sup>
59	Typ jeziora <sup>5), 14), 17)</sup>	Kod typu -
60		Nazwa typu -
61	Charakterystyka dna kąpieliska <sup>1), 20)</sup>	Dno piaszczyste
62	Głębokość jeziora lub innego zbiornika wodnego <sup>5)</sup>	Maksymalna – 3,5 m
63		Średnia – 2,55 m
<b>III Kąpielisko zlokalizowane na zbiorniku zaporowym<sup>24)</sup></b>		
64	Wysokość nad poziomem morza <sup>5), 8), 16)</sup>	<input type="checkbox"/> < 200 m
65		<input type="checkbox"/> 200 - 800 m
66		<input type="checkbox"/> > 800 m
67	Powierzchnia zlewni zbiornika <sup>5), 8)</sup>	<input type="checkbox"/> < 10 km <sup>2</sup>
68		<input type="checkbox"/> x10 km <sup>2</sup> lub więcej, ale mniej niż 100 km <sup>2</sup>
69		<input type="checkbox"/> 100 km <sup>2</sup> lub więcej, ale mniej niż 1000 km <sup>2</sup>
70		<input type="checkbox"/> 1000 km <sup>2</sup> lub więcej, ale mniej niż 10 000 km <sup>2</sup>
71		<input type="checkbox"/> ≥ 10 000 km <sup>2</sup>
72	Powierzchnia zbiornika przy normalnym poziomie piętrzenia (NPP) <sup>5)</sup>	..... km <sup>2</sup>
73	Objętość zbiornika przy normalnym poziomie piętrzenia (NPP) <sup>5)</sup>	..... mln m <sup>3</sup>
74	Głębokość zbiornika przy normalnym poziomie piętrzenia (NPP) <sup>5)</sup>	max: ..... m
75		średnia:..... m
76	Średnie dobowe zmiany poziomu wody <sup>5)</sup>	..... m
<b>IV Kąpielisko zlokalizowane na wodach przejściowych lub przybrzeżnych</b>		
77	Typ wód przejściowych <sup>5), 14), 17), 22)</sup>	Kod typu
78		Nazwa typu
79	Typ abiotyczny wód przybrzeżnych <sup>5), 14), 17), 22)</sup>	nazwa typu:
80		kod typu:
<b>D. Przyczyny zanieczyszczeń, które mogą mieć wpływ na wodę w kąpielisku oraz wywierać niekorzystny wpływ na stan zdrowia kąpielących się</b>		
<b>I Zrzuty zanieczyszczeń <sup>24)</sup></b>		
81	Zrzuty oczyszczonych ścieków komunalnych <sup>25), 26), 27), 28)</sup>	<input type="checkbox"/> W zlewni Tarnawki występują co najmniej 3 oczyszczalnie ścieków komunalnych
82	Zrzuty oczyszczonych ścieków przemysłowych <sup>25), 26), 27), 28)</sup>	<input type="checkbox"/> brak
83	Zrzuty ścieków z oczyszczalni przydomowych <sup>1), 26), 27), 28)</sup>	<input type="checkbox"/> W zlewni Tarnawki występuje niewielka liczba oczyszczalni przydomowych. Położone są w odległości nie mniejszej niż 1 km od kąpieliska
84	Nielegalne zrzuty zanieczyszczeń <sup>25), 28)</sup>	<input type="checkbox"/> brak
85	Zrzuty wód chłodniczych <sup>25), 26), 27), 28)</sup>	<input type="checkbox"/> brak
86	Zrzuty oczyszczonych wód opadowych lub roztopowych z systemu kanalizacji <sup>25), 26), 27), 28)</sup>	<input type="checkbox"/> Zrzuty z kanalizacji deszczowych w obrębie dróg powiatowych i gminnych o niskim natężeniu ruchu
87	Zrzuty nieoczyszczonych wód deszczowych <sup>26), 28)</sup>	<input type="checkbox"/> Zrzuty z kanalizacji deszczowych w obrębie dróg powiatowych i gminnych o niskim natężeniu ruchu
88	Zrzuty ścieków z odwodnienia	<input type="checkbox"/> brak

Profil wody w kąpielisku „ZALEW” - Aktualizacja

	zakładów górniczych <sup>25), 26), 27), 28)</sup>		
89	Odprowadzanie wód z urządzeń melioracyjnych odwadniających pola nawożone gnojówką lub gnojowicą <sup>26), 28)</sup>	<input type="checkbox"/>	brak
90	Zrzuty ze stawów hodowlanych <sup>26), 27), 28)</sup>	<input type="checkbox"/>	brak
91	Zrzuty zanieczyszczeń z jednostek pływających <sup>29)</sup>	<input type="checkbox"/>	brak
92	Inne <sup>25), 26)</sup>	<input type="checkbox"/>	brak
<b>II</b>	<b>Użytkowanie zlewni wokół kąpieliska</b> <sup>24), 30)</sup>		
93	Zabudowa miejska <sup>1)</sup>	<input type="checkbox"/>	Brak zabudowy miejskiej
94	Tereny przemysłowe, handlowe i komunikacyjne <sup>1)</sup>	<input type="checkbox"/>	Brak zabudowy tego typu
95	Kopalnie, wyrobiska i budowy <sup>1)</sup>	<input checked="" type="checkbox"/>	Brak
96	Miejskie tereny zielone i wypoczynkowe <sup>1)</sup>	<input type="checkbox"/>	Brak miejskich terenów zielonych
97	Grunty orne <sup>1)</sup>	<input checked="" type="checkbox"/>	Niewielki udział w pobliżu zbiornika
98	Uprawy trwałe <sup>1)</sup>	<input type="checkbox"/>	brak
99	Łąki i pastwiska <sup>1)</sup>	<input checked="" type="checkbox"/>	Położone w pobliżu zbiornika o niewielkich powierzchniach
100	Obszary upraw mieszanych <sup>1)</sup>	<input checked="" type="checkbox"/>	Położone w pobliżu zbiornika o niewielkich powierzchniach
101	Lasy <sup>1)</sup>	<input type="checkbox"/>	Lasy iglaste, Lasy mieszane
102	Zespoły roślinności drzewiastej i krzewiastej <sup>1)</sup>	<input checked="" type="checkbox"/>	Drzewa i krzewy wokół zbiornika
103	Tereny otwarte, pozbawione roślinności lub z rzadkim pokryciem roślinnym <sup>1)</sup>	<input type="checkbox"/>	Brak
104	Inne <sup>1)</sup>	<input type="checkbox"/>	
<b>III</b>	<b>Formy wypoczynku na terenie kąpieliska i w jego otoczeniu, w odległości do 500 m</b> <sup>24)</sup>		
105	Kąpiel <sup>1)</sup>	<input checked="" type="checkbox"/>	Obiekt kąpielowy
106	Sporty wodne (kajaki, łodzie żaglowe, motorówki) <sup>1)</sup>	<input checked="" type="checkbox"/>	Kajaki, rowerki wodne
107	Wędkarstwo <sup>1)</sup>	<input checked="" type="checkbox"/>	Amatorski połów
108	Inne <sup>1)</sup>	<input type="checkbox"/>	
<b>IV</b>	<b>Wyposażenie techniczne kąpieliska oraz dbałość o jego czystość</b>		
109	Toalety <sup>8)</sup>	<input checked="" type="checkbox"/>	tak (przed wejściem na kąpielisko)
110		<input type="checkbox"/>	nie
111	Natryski <sup>8)</sup>	<input checked="" type="checkbox"/>	tak
112		<input type="checkbox"/>	nie
113	Kosze na śmieci <sup>8)</sup>	<input checked="" type="checkbox"/>	tak
114		<input type="checkbox"/>	nie
115	Ogrodzenie plaży kąpieliska <sup>8)</sup>	<input checked="" type="checkbox"/>	tak
116		<input type="checkbox"/>	nie
117	Sprzątanie plaży kąpieliska <sup>8)</sup>	<input checked="" type="checkbox"/>	tak
118		<input type="checkbox"/>	nie
119		<input type="checkbox"/>	częstotliwość: dwa razy/dobę <sup>31)</sup>
120	Zakaz wprowadzania zwierząt na teren kąpieliska oraz plaży kąpieliska <sup>8)</sup>	<input checked="" type="checkbox"/>	tak
121		<input type="checkbox"/>	nie
<b>V</b>	<b>Inne informacje</b>		
122		<input checked="" type="checkbox"/>	tak
123	Kąpielisko zlokalizowane na obszarze objętym formą ochrony przyrody <sup>1), 8), 32)</sup>		Obszar Chronionego Krajobrazu Zachodniego Pogórza Wiśnickiego. Obszar Natura 2000 Tarnawka PLH120089.
124		<input type="checkbox"/>	nie
125	Kąpielisko zlokalizowane w odległości mniejszej niż 1000 m od wodopoju dla zwierząt <sup>1), 8)</sup>	<input type="checkbox"/>	tak
126		<input type="checkbox"/>	odległość od wodopoju <sup>34)</sup> : ..... m
127		<input checked="" type="checkbox"/>	nie
128	Zanieczyszczenie osadów <sup>8), 13), 14), 35), 36)</sup>	<input type="checkbox"/>	metale ciężkie
129		<input type="checkbox"/>	substancje priorytetowe
130		<input type="checkbox"/>	brak zanieczyszczenia

Profil wody w kąpielisku „ZALEW” - Aktualizacja

131		X brak danych
<b>E. Możliwość rozmnożenia się sinic</b>		
132	Zakwity sinic zaobserwowane w okresie ostatnich 4 lat <sup>2)</sup> , 8), 37)	X nie stwierdzono
133		<input type="checkbox"/> zjawisko wystąpiło tylko w jednym roku
134		<input type="checkbox"/> zjawisko wystąpiło w dwóch lub trzech latach
135		<input type="checkbox"/> zjawisko występowało w każdym spośród ostatnich 4 lat
136		X brak <sup>39)</sup>
137	Ryzyko rozmnożenia się sinic w przyszłości <sup>2)</sup> , 8), 13),	<input type="checkbox"/> małe <sup>40)</sup>
138		<input type="checkbox"/> średnie <sup>41)</sup>
139		<input type="checkbox"/> duże <sup>42)</sup>
<b>F. Możliwość rozmnożenia się makroglonów lub fitoplanktonu</b>		
<b>I Makroglony <sup>42)</sup></b>		
140	Morszczyk pęcherzykowaty ( <i>Fucus vesiculosus</i> ) <sup>13), 14), 43)</sup>	Brak
141	Salata morską ( <i>Ulva lactuca</i> ) <sup>14), 13) 43)</sup>	Brak
142	Inne taksony makroglonów niż wymienione w polach: 140 i 141 <sup>13), 14), 43)</sup>	brak
<b>II Fitoplankton <sup>45)</sup></b>		
143	Ryzyko rozmnożenia się fitoplanktonu <sup>8), 13), 14)</sup>	X brak <sup>45)</sup>
144		<input type="checkbox"/> małe <sup>46)</sup>
145		<input type="checkbox"/> średnie <sup>47)</sup>
146		<input type="checkbox"/> duże <sup>48)</sup>
<b>G. Informacja w przypadku, gdy istnieje ryzyko krótkotrwałych zanieczyszczeń w okresie, dla którego sporządzono profil wody w kąpielisku<sup>49)</sup></b>		
<b>I Krótkotrwałe zanieczyszczenia mikrobiologiczne <sup>50)</sup></b>		
147	Rodzaj spodziewanych krótkotrwałych zanieczyszczeń <sup>2)</sup> , 5), 25), 29)	- nie zanotowano w ciągu ostatnich 4 lat <sup>2)</sup> , w zlewni brak zakładów dokonujących niekontrolowanych zrzutów ścieków
148	Częstotliwość spodziewanych krótkotrwałych zanieczyszczeń <sup>2)</sup> , 5), 25), 29)	-
149	Czas trwania spodziewanych krótkotrwałych zanieczyszczeń <sup>2)</sup> , 5), 25), 29)	-
150	Przyczyna spodziewanych krótkotrwałych zanieczyszczeń <sup>2)</sup> , 5), 25), 29)	-
151	Działania podejmowane w związku ze spodziewanymi krótkotrwałymi zanieczyszczeniami <sup>1)</sup>	Ustalenie przyczyny zanieczyszczenia i podjęcie działań dla ochrony zdrowia ludzkiego i poprawy jakości wody
152	Działania, jakie zostaną podjęte w przypadku wystąpienia spodziewanych krótkotrwałych zanieczyszczeń <sup>1)</sup>	W razie konieczności wprowadza się tymczasowy zakaz kąpieli wraz z umieszczeniem informacji na „ tablicy informacyjnej kąpieliska ” , która jest umieszczona w bliskim sąsiedztwie kąpieliska
153	Właściwe organy i osoby kontaktowe na wypadek wystąpienia krótkotrwałych zanieczyszczeń <sup>1), 51)</sup>	Urząd Gminy w Łapanowie 32-740 Łapanów 34 tel. 14 684 85 12 e-mail: <a href="mailto:rolnictwo@lapanow.pl">rolnictwo@lapanow.pl</a> Powiatowa Stacja Sanitarno-Epidemiologiczna W Bochni, ul. Konstytucji 3 Maja 5, 32-700 Bochnia tel. (+48)14 612-32-34 fax (+48)14 612-39-47 Wojewódzki Inspektor Ochrony Środowiska w Krakowie 31-011 Kraków, Plac Szczepański 5 telefon +48(12)422 48 95

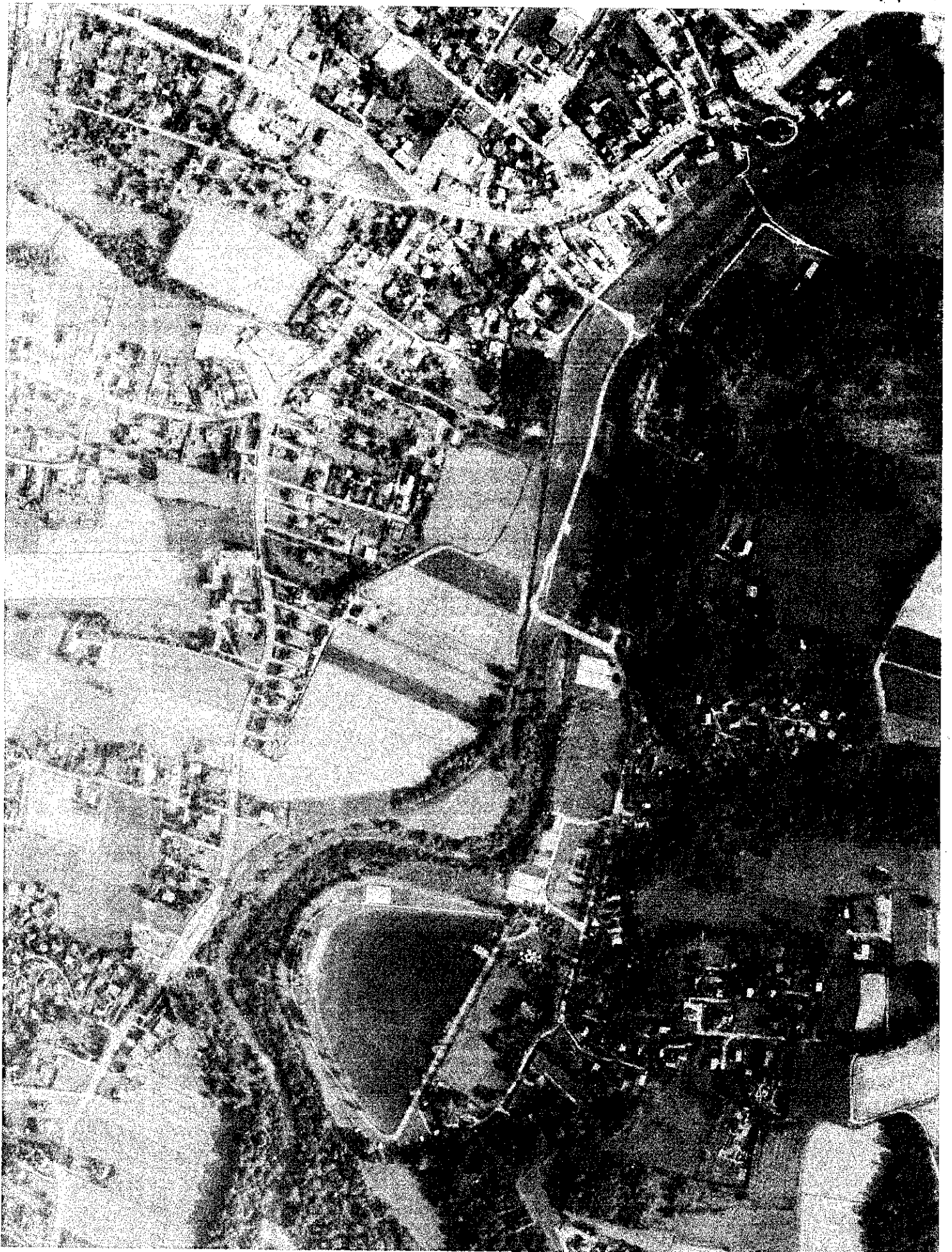
Profil wody w kąpielisku „ZALEW” - Aktualizacja

		fax: +48(12)422 36 12
<p><b>H. Opis cech fizycznych, hydrologicznych i geograficznych innych wód powierzchniowych znajdujących się w zlewni wód, na których jest zlokalizowane kąpielisko, za pośrednictwem których jest możliwy dopływ zanieczyszczeń do wody w kąpielisku</b></p>		
I	Rów melioracyjny	
154	Nazwa ciek, jeziora lub innego zbiornika wodnego, lub akwenu wód przejściowych lub przybrzeżnych <sup>1)</sup>	-
155	Nazwa jednolitej części wód powierzchniowych <sup>5), 52)</sup>	Nie dotyczy
156	Kod jednolitej części wód powierzchniowych <sup>5)</sup>	Brak
157	Wysokość nad poziomem morza <sup>5), 8), 53)</sup>	<input type="checkbox"/> < 200 m
158		<input type="checkbox"/> 200 - 800 m
159		<input type="checkbox"/> > 800 m
160		<input type="checkbox"/> < 10 km <sup>2</sup>
161	Powierzchnia zlewni <sup>3), 8), 54)</sup>	<input type="checkbox"/> 10 km <sup>2</sup> lub więcej, ale mniej niż 100 km <sup>2</sup>
162		<input type="checkbox"/> 100 km <sup>2</sup> lub więcej, ale mniej niż 1000 km <sup>2</sup>
163		<input type="checkbox"/> 1000 km <sup>2</sup> lub więcej, ale mniej niż 10 000km <sup>2</sup>
164		<input type="checkbox"/> ≥ 10 000 km <sup>2</sup>
165	Typ ciek lub jeziora <sup>3), 17), 55), 56)</sup>	nazwa typu:
166		kod typu:
167	Średni przepływ z ostatnich 4 lat <sup>18), 57)</sup>	SNQ ..... m <sup>3</sup> /s
168		SSQ ..... m <sup>3</sup> /s
169		SWQ ..... m <sup>3</sup> /s
170	Współczynnik nieregularności przepływów SSQ/SWQ <sup>18), 57)</sup>	

Data sporządzenia aktualizacji profilu  
20.01.2022r.

Autor profilu:  
mgr inż. Klaudiusz Kuc





Lokalizacja na ortofotomapie  
skala 1:5000

A handwritten signature or set of initials, possibly 'JK', located in the bottom right corner of the page.