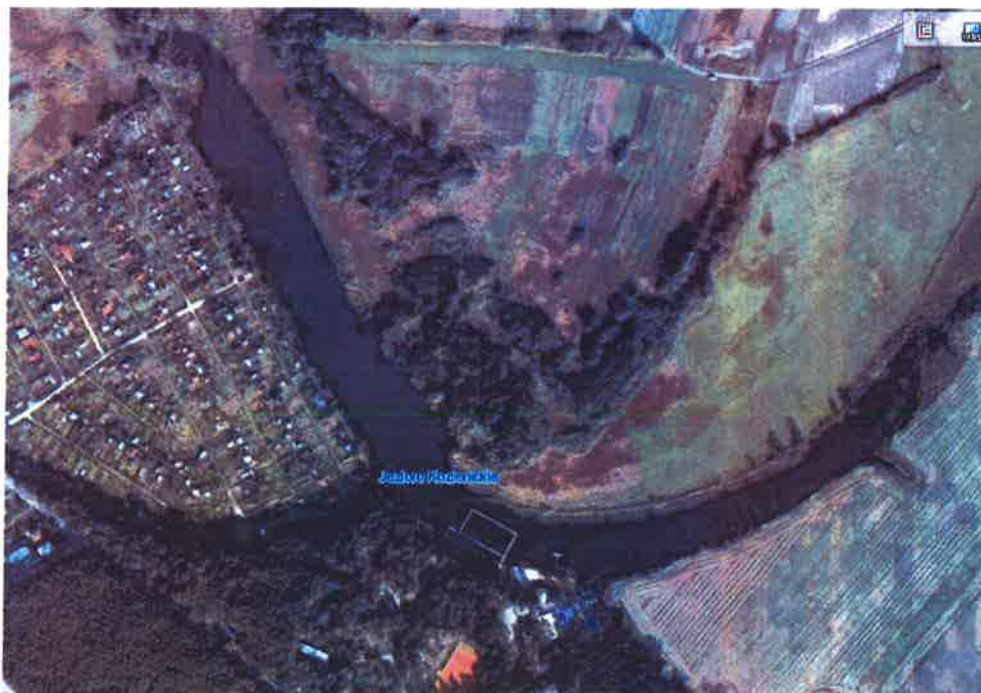


PROFIL WODY W KĄPIELISKU „KOZIENICE”

Jezioro Kozienickie (Zdziczów)

**Organizator kąpieliska:**

Kozienickie Centrum
Rekreacji i Sportu
ul. Legionów 4,
26-900 Kozienice
tel. (48) 611-72-00
e-mail: kcris@kcris.pl

Adres kąpieliska:

Kąpielisko „Kozienice”
ul. Bohaterów Studzienek 30
26-900 Kozienice

Opracował:

mgr inż. JÓZEF WITOLD OGIŃSKI

Błędy z listy Wojewody Mazowieckiego
w zakresie postępowania wodnoprawnego
nr uprawnień 0035

Kozienice, styczeń 2025 rok

SPIS TREŚCI:**I. Część opisowa.**

1. Wstęp.
2. Nazwa, adres i organizator kąpieliska.
3. Charakterystyka fizjograficzna obszaru kąpieliska.
4. Szczegółowe informacje dotyczące kąpieliska.

II. Załączniki.

1. Mapa orientacyjna w skali 1 : 10 000.
2. Mapa z naniesionym obszarem NATURA 2000 w skali 1 : 50 000.
3. Mapa sytuacyjno-wysokościowa z lokalizacją kąpieliska w skali 1 : 500.
4. Decyzja Starosty Kozienickiego znak RLŚ.6341.19.2011 z dnia 13.04.2011r. udzielająca pozwolenia wodnoprawnego dla Kozienickiego Centrum Rekreacji i Sportu w Kozienicach, na wykonanie urządzenia wodnego – kąpieliska.

Podstawy prawne

1. Dyrektywa 2006/7/WE Parlamentu Europejskiego i Rady z dnia 15 lutego 2006r., dotycząca zarządzania jakością wody w kąpieliskach.
2. Rozporządzenie Ministra Infrastruktury z dnia 13 lipca 2021r., w sprawie form i sposobu prowadzenia monitoringu jednolitych części wód powierzchniowych i jednolitych części wód podziemnych (Dz. U. z 2021r., poz. 1576).
3. Rozporządzenie Ministra Środowiska z dnia 2 lutego 2011r., w sprawie profilu wody w kąpielisku (Dz.U. 2022r., poz. 2249).
4. Prawo wodne (tj. Dz. U. 2024r., poz. 1087).
5. Rozporządzenie Rady Ministrów z dnia 7 kwietnia 2017r., uchylające rozporządzenie w sprawie wprowadzenia Nomenklatury Jednostek Terytorialnych do Celów Statystycznych (NTS) (Dz. U. Dz.U. 2017 poz. 825).

Materiały źródłowe

1. Dane Powiatowej Stacji Sanitarno-Epidemiologicznej w Kozienicach.
2. Dane Regionalnego Zarządu Gospodarki Wodnej w Warszawie.
3. Dane Starostwa Powiatowego w Kozienicach.
4. Dane Wojewódzkiego Inspektoratu Ochrony Środowiska w Warszawie.
5. Kondracki: Geografia fizyczna Polski. PWN, Warszawa 1986.
6. Praca zbiorowa: Jakość i zagrożenia wód powierzchniowych w województwie mazowieckim. Raport WIOŚ, Warszawa 2002.
7. Decyzja Starosty Kozienickiego znak RLŚ.6341.19.2011 z dnia 13.04.2011r., udzielająca pozwolenia wodnoprawnego dla Kozienickiego Centrum Rekreacji i Sportu na wykonanie urządzenia wodnego – kąpieliska.
8. Strona internetowa: <http://pl.wikipedia.org/wiki/>.
9. Strona internetowa: <http://www.wios.warszawa.pl>.

Wybrane pojęcia i definicje

Kąpielisko – wyznaczony uchwałą rady gminy, wydzielony i oznakowany fragment wód powierzchniowych, wykorzystywany przez dużą liczbę kąpiących się, określoną w uchwale rady gminy w sprawie wykazu kąpielisk.

Miejsce wykorzystywane do kąpieli - wydzielony i oznakowany fragment wód powierzchniowych, niebędący kąpieliskiem i wykorzystywany do kąpieli.

Profil wody w kąpielisku – rozumie się przez to zespół danych i informacji, dotyczących cech fizycznych, geograficznych i hydrologicznych wody w kąpielisku oraz wód powierzchniowych, mających wpływ na jej jakość, wraz z identyfikacją i oceną przyczyn występowania zanieczyszczeń mogących wywierać niekorzystny wpływ na jakość wody w kąpielisku i stan zdrowia osób z niego korzystających.

Klasyfikacja wody w kąpielisku – przyporządkowanie wody w kąpielisku do odpowiedniej klasy ze względu na jej właściwości, dokonane przez organy Państwowej Inspekcji Sanitarnej na podstawie oceny jakości wody.

Organizator – osoba fizyczna, osoba prawna lub jednostka organizacyjna nieposiadająca osobowości prawnej, która podjęła się zorganizowania kąpieliska lub miejsca wykorzystywanego do kąpieli oraz uzyskała na to zgodę właściciela wody i przyległego gruntu lub która prowadzi kąpielisko lub miejsce wykorzystywane do kąpieli. Organizatorem może być gmina.

Zanieczyszczenie wody w kąpielisku – rozumie się przez to obecność skażenia mikrobiologicznego lub innych organizmów lub odpadów lub substancji niekorzystnie wpływających na jakość wody i stanowiących zagrożenie dla zdrowia kąpiących się.

I. CZĘŚĆ OPISOWA.

1. Wstęp.

Minister Środowiska w dniu 4 listopada 2019r., wydał rozporządzenie w sprawie profilu wody w kąpielisku (Dz. U. z 2019r., poz. 2206). Rozporządzenie to jest jednym z aktów, które implementują dyrektywę 2006/7/WE Parlamentu Europejskiego i Rady z dnia 15 lutego 2006r., dotyczącą zarządzania jakością wody w kąpieliskach i uchylającą dyrektywę 76/160/EWG (Dz. Urz. UE L z 2006r. Nr 64, poz. 37).

Zgodnie z wymogami unijnymi koniecznym jest sporządzenie profili wody w kąpielisku zawierające „opis cech fizycznych, geograficznych i hydrologicznych”.

Obowiązek sporządzania profili wodnych spoczywa na organizatorze kąpieliska. Od chwili wejścia w życie z dnia 4 listopada 2019r., w sprawie profilu wody w kąpielisku (Dz.U. z 2019r., poz. 2206) za organizatora kąpieliska uznawana jest osoba fizyczna, osoba prawna lub jednostka organizacyjna nieposiadająca osobowości prawnej, która podjęła się zorganizowania kąpieliska lub miejsca wykorzystywania do kąpieli oraz uzyskała na to zgodę właściciela wody i przyległego gruntu lub, która prowadzi kąpielisko lub miejsce wykorzystywane do kąpieli.

W rozporządzeniu określono wzór profilu wody w kąpielisku, który sporządza się w formie wydruku, elektronicznej (pliki doc. i pdf.) lub szczegółowych map w postaci warstw GIS (System Informacji Geograficznej).

Profile wody w kąpielisku podlegają aktualizacji, jeżeli ulegną zmianie informacje zawarte w profilu. Najczęściej aktualizacji poddawane są profile kąpielisk, gdzie jakość wody określono jako „niedostateczną” (co najmniej raz na 2 lata), rzadziej „dostateczną” i „dobrą” (odpowiednio raz na 3 i 4 lata).

Niezależnie od tego, istotne prace budowlane lub zmiany w infrastrukturze kąpielisk bądź jego sąsiedztwa również pociągną za sobą konieczność aktualizacji. Koszta sporządzenia i aktualizowania profilu obciążają organizatorów kąpielisk.

Organizator kąpieliska sporządza profil wody, który stanowi załącznik do wniosku organizatora kąpieliska, składanego do właściwego burmistrza, wójta lub prezydenta miasta o umieszczenie go wykazie kąpielisk.

Niniejsze opracowanie „Profil wody w kąpielisku Kozienice” zostało wykonane zgodnie z wytycznymi z rozporządzenia w sprawie profilu wody w kąpielisku (tj. Dz. U. 2022r., poz. 2499).

2. Nazwa, adres i organizator kąpieliska.

Organizator kąpieliska „Kozienice” jest Kozienickie Centrum Rekreacji i Sportu, ul. Legionów 4, 26-900 Kozienice.

Kozienickie Centrum Rekreacji i Sportu zostało powołane decyzją Rady Miejskiej w Kozienicach i rozpoczęło działalność 1 stycznia 2011r. Zakład budżetowy powstał z połączenia obiektów: Ośrodka Sportu i Rekreacji, Krytej Pływalni „Delfin”, Stadionu Miejskiego i Hali Sportowej. Głównym celem działalności centrum jest programowania i realizacja usług w zakresie sportu, masowej kultury fizycznej oraz sportowo-rekreacyjnej w mieście i gminie Kozienice.

Ośrodek położony jest nad Jeziorem Kozienickim, w lesie sosnowym, posiada ofertę turystyczną i sportową oraz miejsce noclegowe w pensjonacie, domkach campingowych i na polu namiotowym. Dysponuje odpowiednią bazą do organizacji konferencji, spotkań, zgrupowań, obozów sportowych, kolonii, wczasów rodzinnych – przez cały rok. Posiada bazę transportową do obsługi gości.

Na terenie ośrodka ponadto znajdują się: restauracja, sauna, korty tenisowe, boiska do gier, wypożyczalnia sprzętu wodnego i plac zabaw dla dzieci oraz zmodernizowany amfiteatr, miejsce wielu imprez kulturalnych m.in. Festiwalu Piosenki Polskiej im. Bogusława Klimczuka o zasięgu ogólnopolskim.

W ośrodku znajduje się:

- pensjonat z 83 miejscami noclegowymi, zapleczem gastronomicznym i salą konferencyjną oraz bankietową;
- zespół domków campingowych 2, 3, 4, 5, 8 osobowych, w ogólnej liczbie 30 z 126 miejscami noclegowymi’;
- Camping Nr 74 na 100 miejsc z pełnym nowoczesnym węzłem sanitarnym oraz zadaszoną altana;
- świetlica;
- parking;
- obiekty rekreacyjne (trzy korty tenisowe z oświetleniem LED, sauna, plaża i kąpielisko strzeżone z brodzikiem dla dzieci w sezonie letnim, wypożyczalnia sprzętu wodnego(kajaki, rowery wodne, leżaki), wypożyczalnia rowerów turystycznych, siłownia plenerowa, świetlica z pełnym wyposażeniem w sprzęt sportowy oraz rekreacyjny dla dzieci i młodzieży, mini plac zabaw dla dzieci, amfiteatr na 2800 miejsc).

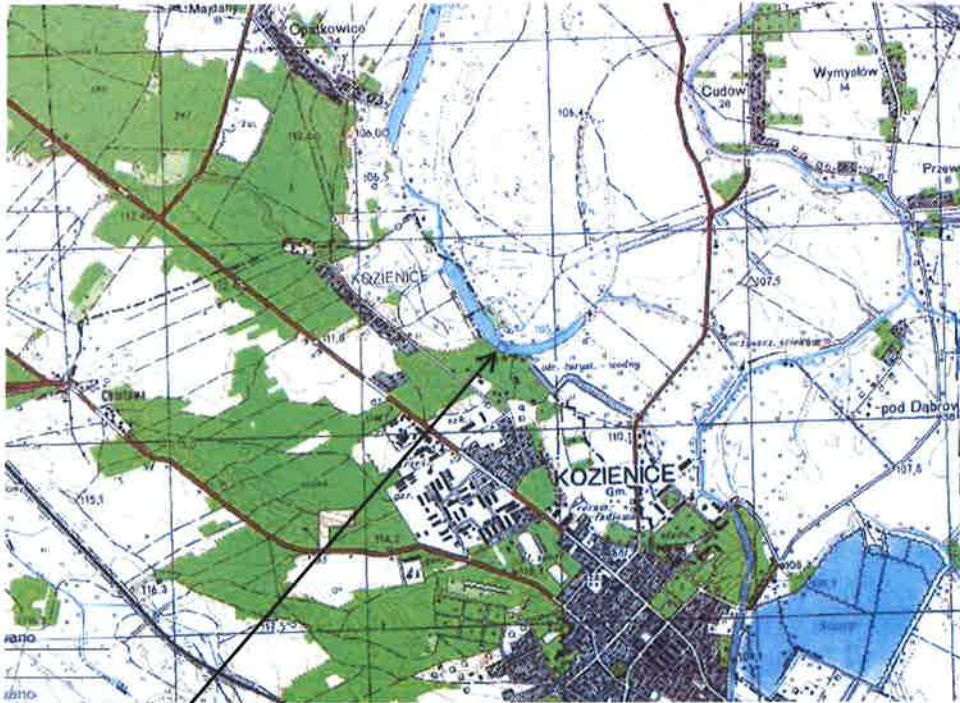
Siedziba Kozienickiego Centrum Rekreacji i Sportu znajduje się na terenie krytej pływalni „Delfin” przy ul. Legionów 4 /tel. (48) 611 72 00, fax (48) 611 72 02/.

Kąpielisko jest zlokalizowane w Kozienicach (powiat kozienicki, woj. mazowieckie) w Jeziorze Kozienickim (Zdziczów).

Adres kąpieliska: ul. Bohaterów Studzianek 30, 26-900 Kozienice

3. Charakterystyka fizjograficzna obszaru kąpieliska.

Kąpielisko zlokalizowane jest na obszarze Jeziora Kozienickiego (Zdziczowa) usytuowanego w północno-zachodniej części Kozienic (powiat kozienicki, województwo mazowieckie). Określenie lokalizacji kąpieliska za pomocą współrzędnych w geodezyjnym układzie odniesienia PL-ETRF2000: X: 5718390.6 Y: 7537382.5



Lokalizacja Jeziora Kozienickiego (Zdziczów)



Źródło: Geoportal

Decyzją Starosty Kozienickiego znak RLŚ.6341.19.2011 z dnia 13.04.2011r. zostało udzielone pozwolenie wodnoprawne Kozienickiemu Centrum Rekreacji i Sportu w Kozienicach, na wykonanie urządzenia wodnego – kąpieliska. Kopia decyzji w załączeniu.

Jeziro Kozienickie (Zdziczów) jest w rzeczywistości starorzeczem Wisły. Połączone jest w sposób okresowy niewielkim rowem z rzeką Zagożdżonką, która biegnie od północno-wschodniego krańca zbiornika i łączy się z rzeką na wysokości komunalnej oczyszczalni ścieków. Od strony północno-zachodniej w 2008r. Jezero Kozienickie połączono rowem z Jeziorem Opatkowickim (również starorzecze). Jezero ma kształt rogala. Największa głębokość to ok. 6 m, prze średniej 1,5-2,0 m. Szerokość jeziora dochodzi do 80 m, przy długości linii brzegowej 2,3 km. Zagospodarowanie brzegów jeziora jest zróżnicowane. Na południowo-zachodnim pasie brzegu o długości 450 m znajduje się skupisko działek pracowniczych z niewielkimi domkami letniskowymi. Na brzegu południowym jest las sosnowy otaczający ośrodek wypoczynkowy (pas o długości 250 m). W tym miejscu zlokalizowany jest amfiteatr. Południowo-wschodni brzeg o długości ok. 410 m zajmują pastwiska, nieużytki i łąki. Północny brzeg zbiornika jest trudnodostępny, występują tu trzcinowiska, roślinność krzewiasta, drzewiasta i nieużytki.

Kąpielisko zlokalizowane jest na południowym brzegu zbiornika. Usytuowane jest w sąsiedztwie plaży o szerokości maksymalnie 15 m i długości 70 m. Znajduje się tu też pomost drewniany zbudowany do celów rekreacyjnych, wysunięty w głąb wody na około 33 m przy szerokości 65 m. W bezpośrednim sąsiedztwie plaży znajduje się wypożyczalnia sprzętu wodnego (czynna w sezonie).

Wykorzystanie rekreacyjne zbiornika oprócz kąpeli to sporty wodne (rowery, kajaki) oraz wędkarstwo. Zbiornik jest dzierzawiony i użytkowany przez PZW w Radomiu. W wodzie zbiornika występuje kilkanaście gatunków ryb takich jak: szczupaki, sandacze, leszcze, okonie, liny, karasie, płocie czy jazie. Presja wędkarska jest dość duża, przede wszystkim ze strony mieszkańców Kozienic i turystów w sezonie wypoczynkowym.

Jeziro Kozienickie (Zdziczów) zlokalizowane jest na obszarze NATURA 2000 „Ostoja Kozienicka” (PLB140013 – Specjalny Obszar Ochrony). Zajmuje on teren 68301,2 tys. ha, z czego 126 ha należy do Gminy Miasta Radom. Granica przebiega ulicami: Kozienicką i Poduchowną, przez las między ulicami Bełżeckiego i Jarosza, a następnie rzeką Pacynką.

Obszar Ostoi Kozienickiej położony jest na terenach gmin: Jedlnia Letnisko, Tczów, Zwolen, Sieciechów, Policzna, Garbatka Letnisko, Kozienice Głowaczów, Pionki, Gózd, Jastrzębia, Radom i obejmuje znaczną część jednego z większych kompleksów leśnych w środkowej Polsce - Puszczy Radomsko-Kozienickiej. Lasy zajmują większość powierzchni obszaru. Resztę terenu pokrywają pola uprawne, łąki, pastwiska. Występują tu również

połacie torfowisk wysokich i niskich. Występuje tutaj ponad 200 gatunków ptaków, w tym co najmniej 28 gatunków ptaków z Załącznika I Dyrektywy Rady 79/409/EWG (Ptasiej): m.in.: bocian biały, trzmielojad, bielik, błotniak stawowy, błotniak łąkowy, orlik krzykliwy, kropiatka, zielonka, derkacz, żuraw, batalion, mewa czarnogłowa, rybitwa rzeczna, zimorodek, dzięcioł zielonosiwy, dzięcioł średni, lerka, świergotek polny, jarzębata, muchołówka mała, gąsiorek, ortolan), a wśród nich 3 gatunki z Polskiej Czerwonej Księgi: bączek, kraska i bąk. W okresie lęgowym obszar zasiedla, co najmniej 1% populacji krajowej następujących gatunków: bączek, bocian czarny, kraska, lelek. Stosunkowo wysoką liczebność osiągają: bąk, bocian biały, rybitwa czarna.

Można tu spotkać liczne rzadkie i chronione gatunki roślin naczyniowych, m.in. czosnek niedźwiedzi, widłaki, wiele gatunków storczyków, przebiśnieg, pełnik europejski, lilia złotogłów, zimozioł północny, a ze ssaków występuje m.in. łoś, sarna, jelen szlachetny, mroczek pozłocisty, mroczek późny, mroczek posrebrzany, borowiaczek, gacek brunatny kuna leśna, borsuk, orzesznica oraz dwa gatunki ssaków wymienione w Załączniku II Dyrektywy Rady 92/43/EWG: nocek duży i bóbr europejski.

Teren przedmiotowego kąpieliska w Kozienicach znajduje się w jednolitej części wód podziemnych (JCWPd) GW200074 oraz jednolitej części wód powierzchniowych (JCWP) RW20001025129 o nazwie Zagożdżonka.

Kąpielisko zlokalizowane jest na obszarze Jeziora Kozienickiego (Zdziczowa).

Przedmiotowe kąpielisko znajduje się w zasięgu głównego zbiornika wód podziemnych (GZWP) nr 222 Dolina rzeki środkowej Wisły (Warszawa–Puławy), który jest zbiornikiem udokumentowanym. Opracowany na podstawie „Dokumentacji określającej warunki hydrogeologiczne dla ustanowienia stref ochronnych zbiornika wód podziemnych w utworach czwartorzędowych GZWP 222 Dolina Środkowej Wisły” (Oficjalska i zespół, 1996r.). Nazwa zbiornika wg rozporządzenia Rady Ministrów z 27 czerwca 2006r.: GZWP nr 222 Dolina rzeki środkowej Wisły (Warszawa–Puławy).

Stan czystości wód powierzchniowych

Jezioro Kozienickie nie jest badane w ramach monitoringu środowiska. Do oceny jakości wód Zagożdżonki wykorzystano wyniki badań rzeki.

Tabela 1. Dane jednolitych części wód powierzchniowych.

Kod ppk	Nazwa ppk	Nazwa JCWP	Kod JCWP	Typ JCWP	Status JCWP
PL01S0701_1070	Zagożdżonka - Świerże Górne	Zagożdżonka	RW20001025129	Potok lub strumień nizinny piaszczysty	Naturalna część wód

Tabela 2. Ocena stanu JCWP w latach 2016-2021 - elementy biologiczne.

	fitoplankton	chlorofil „a”	fitobentos	flora	makrofity	Makroglony i okrytozależkowe	Makrobezkręgowce bentosowe	Ichtiofauna	Klasa elementów biologicznych
Zagożdżonka	nb	nb	3	nb	3	nb	4	5	5

nb – nie badano

Tabela 3. Ocena stanu JCWP w latach 2016-2021 - elementy hydro-morfologiczne i stan fizyczny.

	Obserwacje hydromorfologiczne	Temperatura wody	Zapach	Barwa	Przeźroczystość	Zawiesina ogólna
Zagożdżonka	1	1	nb	stężenie 30	nb	1

nb – nie badano

bo – bez oceny

Tabela 4. Ocena stanu JCWP w latach 2016-2021 – warunki tlenowe.

	Tlen rozpuszczony	BZT5	ChZT - Mn	Ogólny węgiel organiczny	Nasylenie wód tlenem	ChZT - Cr
Zagożdżonka	2	1	1	1	nb	1

nb – nie badano

bo – bez oceny

Tabela 5. Ocena stanu JCWP w latach 2016-2021 – zasolenie.

	Zasolenie	Przewodność w 20 °C	Substancje rozpuszczone	Siarczany	chlorki	wapń	magnez	Twardość ogólna
Zagożdżonka	nb	1	1	1	2	1	1	1

nb – nie badano;

bo – bez oceny

Tabela 6. Ocena stanu JCWP w latach 2016-2021 – zakwaszenie.

	Odczyn pH	Zasadowość ogólna
Zagożdżonka	1	1

nb – nie badano; bo – bez oceny

Tabela 7. Ocena stanu JCWP w latach 2016-2021 – substancje biogenne.

	Azot amonowy	Azot Kjeldahla	Azot azotanowy	Azot azotynowy	Azot ogólny	Fosfor fosforanowy (V)	Fosfor ogólny	Krzemionka	Azot mineralny
Zagożdżonka	1	1	1	2	1	1	1	stężenie 10,3	nb

nb – nie badano;
bo – bez oceny

Tabela 8. Ocena stanu JCWP w latach 2016-2021 – klasa elementów fizyko-chemicznych i klasyfikacja stanu / potencjału ekologicznego.

Nazwa jcwp	Klasa elementów fizykochemicznych	Klasyfikacja stanu / potencjału ekologicznego	
		klasa	stan
Zagożdżonka	2	3	zły stan ekologiczny

nb – nie badano;
bo – bez oceny

4. Szczegółowe informacje dotyczące kąpieliska.

Zgodnie z par. 3 ust. 2 Rozporządzenia Ministra Środowiska w sprawie profilu wody w kąpielisku (Dz. U. 2022r., poz. 2499), szczegółowe informacje zawarto w formie tabelarycznej, zgodnie ze wzorem zamieszczonym jako załącznik do cytowanego rozporządzenia.

Profil wody w kąpielisku

A. Informacje podstawowe		
I	Dane ogólne o kąpielisku	
1	Nazwa kąpieliska	Kąpielisko „Kozienice”
2	Adres kąpieliska	ul. Bohaterów Studzianek 30 26-900 Kozienice
3	Województwo	mazowieckie
4	Numer jednostki terytorialnej Nomenklatury Jednostek Terytorialnych do Celów Statystycznych (NTS) - poziom 5, w której zlokalizowane jest kąpielisko	5.14.27.07.05.4
5	Nazwa gminy, w której zlokalizowane jest kąpielisko	Kozienice
6	Nazwa powiatu, w którym zlokalizowane jest kąpielisko	kozienicki
7	Krajowy kod kąpieliska	
8	Identyfikator kąpieliska Numid	

II		Informacje o profilu wody w kąpielisku
9	Data sporządzenia profilu (data zakończenia prac nad profilem)	styczeń 2025
10	Data sporządzenia poprzedniego profilu wody w kąpielisku	czerwiec 2016
11	Data następnej aktualizacji profilu wody w kąpielisku	Co najmniej raz na 4 lata w przypadku kąpielisk, w których wody zostały zakwalifikowane jako „dobre”
12	Powód aktualizacji profilu wody w kąpielisku	Uaktualnienie danych dot. wyników badań i lokalizacji ppk
13	Imię i nazwisko osoby sporządzającej profil	mgr inż. Józef Ogiński
III		Właściwy organ
14	Imię i nazwisko (lub nazwa) oraz adres, numer telefonu, numer faksu oraz adres poczty elektronicznej organizatora kąpieliska	Kozienickie Centrum Rekreacji i Sportu ul. Legionów 4 26-900 Kozienice (48) 611 72 00
15	Nazwa właściwego terytorialnie organu samorządowego, który umieścił kąpielisko w wykazie, o którym mowa w art. 37 ustawy z dnia 20 lipca 2017 r. - Prawo wodne	Urząd Miasta i Gminy Kozienice
16	Nazwa właściwego regionalnego zarządu gospodarki wodnej	Regionalny Zarząd Gospodarki Wodnej w Warszawie
17	Nazwa właściwego państwowego powiatowego inspektora sanitarnego	Powiatowa Stacja Sanitarno-Epidemiologiczna w Kozienicach
18	Nazwa właściwego wojewódzkiego inspektoratu ochrony środowiska	Wojewódzki Inspektorat Ochrony Środowiska w Warszawie
19	Nazwa właściwego dyrektora urzędu morskiego	nie dotyczy
IV.		Informacje dotyczące lokalizacji kąpieliska
20	Kategoria wód powierzchniowych, na których zlokalizowane jest kąpielisko	<input checked="" type="checkbox"/> ciek (w tym zbiornik zaporowy)
21		<input type="checkbox"/> jezioro lub inny zbiornik wodny (np.: staw, glinianka, wyrobisko poźwirowe)
22		<input type="checkbox"/> wody przejściowe
23		<input type="checkbox"/> wody przybrzeżne
24	Nazwa ciek, jeziora lub innego zbiornika wodnego, lub akwenu wód przejściowych	Dopływ spod Kozienic
25	Identyfikator hydrograficzny	251264
26	Nazwa jednolitej części wód powierzchniowych, w której znajduje się kąpielisko	Zagożdżonka

27	Kod jednolitej części wód powierzchniowych, w której znajduje się kąpielisko	RW20001025129												
28	Kąpielisko jest zlokalizowane w silnie zmienionej jednolitej części wód	<input type="checkbox"/> Tak <input checked="" type="checkbox"/> Nie												
29	Kąpielisko jest zlokalizowane w sztucznej jednolitej części wód	<input type="checkbox"/> Tak <input checked="" type="checkbox"/> Nie												
30	Lokalizacja kąpieliska - kilometrów ciek	Nie dotyczy												
31	Lokalizacja kąpieliska - długość plaży wzdłuż linii brzegowej	49 m												
32	Lokalizacja kąpieliska – brzeg ciek	<input type="checkbox"/> prawy brzeg <input checked="" type="checkbox"/> lewy brzeg												
33	Lokalizacja kąpieliska - współrzędne geograficzne granic kąpieliska w formacie dziesiętnym	<table style="width: 100%; border-collapse: collapse;"> <tr> <td style="width: 25%; border: none;">21,5393231</td> <td style="width: 50%; border: none; text-align: center;"> <div style="border: 1px dashed black; padding: 5px; display: inline-block;">kąpielisko</div> </td> <td style="width: 25%; border: none; text-align: right;">21,539936</td> </tr> <tr> <td style="border: none;">51,598933</td> <td style="border: none;"></td> <td style="border: none; text-align: right;">51,598669</td> </tr> <tr> <td style="border: none;">21,538997</td> <td style="border: none;"></td> <td style="border: none; text-align: right;">21,539740</td> </tr> <tr> <td style="border: none;">51,598656</td> <td style="border: none;"></td> <td style="border: none; text-align: right;">51,598400</td> </tr> </table>	21,5393231	<div style="border: 1px dashed black; padding: 5px; display: inline-block;">kąpielisko</div>	21,539936	51,598933		51,598669	21,538997		21,539740	51,598656		51,598400
21,5393231	<div style="border: 1px dashed black; padding: 5px; display: inline-block;">kąpielisko</div>	21,539936												
51,598933		51,598669												
21,538997		21,539740												
51,598656		51,598400												
B. Klasyfikacja i ocena jakości wody w kąpielisku														
34	Sezonowa ocena jakości wody w kąpielisku, po ostatnim sezonie kąpielowym	<p>data wykonania oceny: 27-09-2024</p> <p>wynik oceny: doskonała</p> <p>data otrzymania informacji o zmianie kwalifikacji jakości wody: 10.01.2025r.</p> <p>wynik oceny: dobra</p> <p>woda przydatna do kąpiel</p>												
35	Wyniki 4 ostatnich klasyfikacji jakości wody w kąpielisku (dotyczy kąpielisk istniejących 4 lata i dłużej; dla kąpielisk istniejących krócej niż 4 lata podaje się wyniki wszystkich dokonanych klasyfikacji)	ocena za lata: 2016-2019 wynik oceny: doskonała												
		ocena za lata: 2020-2023 wynik oceny: doskonała												
36	Lokalizacja punktu, w którym uzyskano dane do klasyfikacji, o której mowa w polu 35 (współrzędne geograficzne w formacie dziesiętnym)	<table style="width: 100%; border-collapse: collapse;"> <tr> <td style="width: 30%; border: none;"></td> <td style="width: 40%; border: none; text-align: center;"> <div style="border: 1px dashed black; padding: 5px; display: inline-block;">2 kąpielisko 1</div> </td> <td style="width: 30%; border: none;"></td> </tr> <tr> <td style="border: none;">pkt nr 2</td> <td style="border: none;"></td> <td style="border: none;">pkt nr 1</td> </tr> <tr> <td style="border: none;">N 51.59886</td> <td style="border: none;"></td> <td style="border: none;">N 51.59868</td> </tr> <tr> <td style="border: none;">E 21.53934</td> <td style="border: none;"></td> <td style="border: none;">E 21.53987</td> </tr> </table>		<div style="border: 1px dashed black; padding: 5px; display: inline-block;">2 kąpielisko 1</div>		pkt nr 2		pkt nr 1	N 51.59886		N 51.59868	E 21.53934		E 21.53987
	<div style="border: 1px dashed black; padding: 5px; display: inline-block;">2 kąpielisko 1</div>													
pkt nr 2		pkt nr 1												
N 51.59886		N 51.59868												
E 21.53934		E 21.53987												
37	Wynik ostatniej klasyfikacji stanu ekologicznego bądź potencjału ekologicznego jednolitej części wód, w której zlokalizowane jest kąpielisko	<p>rok wykonania klasyfikacji: 2022r.</p> <p>rok przeprowadzenia badań monitoringowych, będących źródłem danych do klasyfikacji: 2019r.</p> <p>stan ekologiczny/potencjał ekologiczny jednolitej części wód: zły stan ekologiczny</p>												
38	Wynik ostatniej klasyfikacji stanu chemicznego jednolitej części wód, w której zlokalizowane jest kąpielisko	<p>rok wykonania klasyfikacji: 2022r.</p> <p>rok przeprowadzenia badań monitoringowych, będących źródłem danych do klasyfikacji: 2019r., 2021r.</p> <p>stan chemiczny jednolitej części wód: stan chemiczny poniżej dobrego</p>												

39	Wynik ostatniej oceny stanu jednolitej części wód powierzchniowych, w której zlokalizowane jest kąpielisko, na podstawie wyników klasyfikacji, o których mowa w polach 37 i 38	rok wykonania oceny: 2022r. stan jednolitej części wód: zły stan wody
40	Kod reprezentatywnego punktu pomiarowo-kontrolnego, w którym uzyskano dane do klasyfikacji i oceny, o których mowa w polach 37, 38, 39	PL01S0701_1070
C. Opis cech fizycznych, hydrologicznych i geograficznych wód, na których jest zlokalizowane kąpielisko		
I. Kąpielisko zlokalizowane na cieku innym niż zbiornik zaporowy		
41	Wysokość nad poziomem morza	<input checked="" type="checkbox"/> < 200 m
42		<input type="checkbox"/> 200 - 800 m
43		<input type="checkbox"/> > 800 m
44	Powierzchnia zlewni rzeki	<input checked="" type="checkbox"/> < 10 km ²
45		<input type="checkbox"/> 10 km ² lub więcej, ale mniej niż 100 km ²
46		<input type="checkbox"/> 100 km ² lub więcej, ale mniej niż 1000 km ²
47		<input type="checkbox"/> 1000 km ² lub więcej, ale mniej niż 10 000 km ²
48		<input type="checkbox"/> > 10 000 km ²
49	Typ cieku	nazwa typu: brak
50		kod typu: brak
51	Średni przepływ z ostatnich 4 lat	SNQ m ³ /s
52		SSQ m ³ /s
53		SWQ m ³ /s
54	Współczynnik nieregularności przepływów SSQ/SWQ	
II Kąpielisko zlokalizowane na jeziorze lub innym zbiorniku wodnym		
55	Wysokość nad poziomem morza	<input type="checkbox"/> < 200 m
56		<input type="checkbox"/> 200 - 800 m
57		<input type="checkbox"/> > 800 m
58	Powierzchnia jeziora km ²
59	Typ jeziora	nazwa typu:
60		kod typu:
61	Charakterystyka dna kąpieliska	
62	Głębokość jeziora	max:
63		średnia:..... m
III. Kąpielisko zlokalizowane na zbiorniku zaporowym		
64	Wysokość nad poziomem morza	<input type="checkbox"/> < 200 m
65		<input type="checkbox"/> 200 - 800 m
66		<input type="checkbox"/> > 800 m
67	Powierzchnia zlewni zbiornika	<input type="checkbox"/> < 10 km ²
68		<input type="checkbox"/> 10 km ² lub więcej, ale mniej niż 100 km ²
69		<input type="checkbox"/> 100 km ² lub więcej, ale mniej niż 1000 km ²

70		<input type="checkbox"/> 1000 km ² lub więcej, ale mniej niż 10 000 km ²
71		<input type="checkbox"/> 10 000 km ²
72	Powierzchnia zbiornika przy normalnym poziomie piętrzenia (NPP)	
73	Objętość zbiornika przy normalnym poziomie piętrzenia (NPP)	
74	Głębokość zbiornika przy normalnym poziomie piętrzenia (NPP)	max:
75		średnia.:
76	Średnie dobowe zmiany poziomu wody	
IV. Kąpielisko zlokalizowane na wodach przejściowych lub przybrzeżnych		
77	Typ wód przejściowych	nazwa typu:
78		kod typu:
79	Typ wód przybrzeżnych	nazwa typu:
80		kod typu:
D. Przyczyny zanieczyszczeń, które mogłyby mieć wpływ na wodę w kąpielisku oraz wywierać niekorzystny wpływ na stan zdrowia kąpiących się		
I	Zrzuty zanieczyszczeń	

81	Zrzuty oczyszczonych ścieków komunalnych		<p>1. PWP dla Kozienickiej Gospodarki Komunalnej Sp. z o.o. na wprowadzanie oczyszczonych ścieków z oczyszczalni ścieków w Kozienicach istniejącym wylotem do rz. Zagożdżonki – decyzja znak: RLŚ.6341.21.2017.</p> <p>2. PWP dla Przedsiębiorstwa Wodno Kanalizacyjnego Ciepłowniczego w Pionkach Sp. z o. o. na wprowadzanie ścieków komunalnych, będących mieszaniną ścieków bytowych i przemysłowych z miejskiej oczyszczalni ścieków w m. Pinki istniejącym wylotem do rz. Zagożdżonki – decyzja znak: WA.ZUZ.4.421.4.44.2019.MM</p>
82	Zrzuty oczyszczonych ścieków przemysłowych		<p>1. PWP dla Przedsiębiorstwa Wodno Kanalizacyjnego Ciepłowniczego w Pionkach Sp. z o. o. na wprowadzanie oczyszczonych ścieków pochodzących ze stacji uzdatniania wody ujęcia Januszno istniejącym wylotem do rz. Zagożdżonki – decyzja znak: ROŚ.VI.6341.145.2014.MM</p>
83	Zrzuty ścieków z oczyszczalni przydomowych	<input type="checkbox"/>	Brak
84	Nielegalne zrzuty zanieczyszczeń	<input type="checkbox"/>	Brak danych
85	Zrzuty wód pochłodniczych	<input type="checkbox"/>	Brak
86	Zrzuty oczyszczonych wód opadowych lub roztopowych z	<input type="checkbox"/>	Brak

	systemu kanalizacji		
87	Zrzuty nieoczyszczonych wód deszczowych	<input type="checkbox"/>	Brak danych
88	Zrzuty ścieków z odwodnienia zakładów górniczych	<input type="checkbox"/>	Nie dotyczy
89	Wody z urządzeń melioracyjnych odwadniających pola nawożone gnojówką lub gnojowicą	<input type="checkbox"/>	Brak danych
90	Zrzuty ze stawów hodowlanych	<input type="checkbox"/>	Brak
91	Zrzuty zanieczyszczeń z jednostek pływających	<input type="checkbox"/>	Nie dotyczy
92	Inne	<input type="checkbox"/>	Brak
II. Użytkowanie zlewni wokół kąpieliska			
93	Zabudowa miejska	■	Około 600-800 m na południowy-zachód i południe.
94	Tereny przemysłowe, handlowe i komunikacyjne	■	Odległość do najbliższych ulic osiedlowych wynosi: ul. Zdziczów ok. 230 m oraz ul. Bohaterów Studzianek 360 m. Największym ciągiem komunikacyjnym jest w tym rejonie droga krajowa nr 79. Odległość do niej od kąpieliska wynosi 540 m na południowy-zachód. Tereny handlowe zlokalizowane są od 450 m na południe. W najbliższym otoczeniu zbiornika brak terenów przemysłowych. W promieniu 0,5 km od kąpieliska znajdują się głównie tereny mieszkalne, zielone, sklepy, punkty usługowe.
95	Kopalnie, wyrobiska i budowy	<input type="checkbox"/>	brak
96	Miejskie tereny zielone i wypoczynkowe	■	Jezioro Kozienickie z otoczeniem stanowi teren wypoczynkowy. Na południowym brzegu znajduje się ośrodek wypoczynkowy usytuowany w lesie sosnowym. Jest tu amfiteatr, wypożyczalnia sprzętu wodnego, świetlica, bar, stolówka, plac zabaw dla dzieci itd.
97	Grunty orne	<input type="checkbox"/>	brak
98	Uprawy trwałe	<input type="checkbox"/>	brak
99	Łąki i pastwiska	■	Występują na południowo-wschodnim brzegu jeziora
100	Obszary upraw mieszanych	<input type="checkbox"/>	brak
101	Lasy	■	Las sosnowy znajduje się na południowym brzegu jeziora (pas o długości 240 m) stanowiący otoczenie ośrodka wypoczynkowego. Odległość od plaży do lasu wynosi w linii prostej 20 m.

102	Zespoły roślinności drzewiastej i krzewiastej	■	Największe zespoły występują na południowym (las sosnowy), południowo-zachodnim i północno-zachodnim (drzewa i krzewy liściaste) brzegu jeziora
103	Tereny otwarte, pozbawione roślinności lub z rzadkim pokryciem roślinnym	■	Wschodni brzeg jeziora (łąki)
104	Inne	■	Trzciniowiska (północno-wschodni brzeg jeziora)

III. Formy wypoczynku na terenie kąpieliska i w jego otoczeniu, w odległości do 500 m

105	Kąpiel	■	Zbiornik jest popularnym dla mieszkańców Kozińca i turystów miejscem wykorzystywanym jako kąpielisko w miesiącach letnich.
106	Sporty wodne (kajaki, łodzie żaglowe, motorówki)	■	Na zbiorniku można pływać łodziami wiosłowymi, rowerami i kajakami. Największą popularnością cieszą się kajaki i rowery wodne z racji możliwości ich wypożyczenia
107	Wędkarstwo	■	Zbiornik poddany jest pewnej presji wędkarskiej. Dzierżawiony i zarybiany przez PZW. Największa presja występuje wiosną (kwiecień, maj). Ichtyofauna urozmaicona: m.in. szczupak, sandacz, płoć, jaź, okoń, karp, lin, leszcz.
108	Inne	■	Dwa korty tenisowe, sauna, wypożyczalnia sprzętu wodnego, amfiteatr na 2800 miejsc

IV. Wyposażenie techniczne kąpieliska oraz dbałość o jego czystość

109	Toalety	■ tak
110		□ nie
111	Natryski	■ tak
112		□ nie
113	Kosze na śmieci	■ tak
114		□ nie
115	Ogrodzenie plaży kąpieliska	□ tak
116		■ nie
117	Sprzątanie plaży kąpieliska	■ tak
118		częstotliwość: w miarę potrzeb
119		□ nie
120	Zakaz wprowadzania zwierząt na teren kąpieliska oraz plaży kąpieliska	■ tak
121		□ nie

V. Inne informacje

122	Kąpielisko zlokalizowane w obszarze objętym formami ochrony przyrody	■ tak
123		opis formy ochrony przyrody: Natura 2000

		„Ostoja Kozienska” (PLB 140013). Zajmuje teren 68301,2 ha.
124		<input type="checkbox"/> nie
125	Kąpielisko zlokalizowane w odległości mniejszej niż 1000 m od wodopoju dla zwierząt	<input type="checkbox"/> tak
126		odległość od wodopoju:
127		<input checked="" type="checkbox"/> nie
128		<input checked="" type="checkbox"/> metale ciężkie
129	Zanieczyszczenie osadów dennych	<input type="checkbox"/> substancje priorytetowe
130		<input type="checkbox"/> brak zanieczyszczeń
131		<input type="checkbox"/> brak danych
E. Ocena możliwości rozmnożenia sinic		
132	Zakwity sinic zaobserwowane w ciągu ostatnich 4 lat	<input checked="" type="checkbox"/> nie stwierdzono
133		<input type="checkbox"/> zjawisko wystąpiło tylko w jednym roku
134		<input type="checkbox"/> zjawisko wystąpiło w dwóch lub trzech latach
135		<input type="checkbox"/> zjawisko występowało w każdym spośród ostatnich 4 lat
136	Ryzyko rozmnożenia się sinic w przyszłości	<input type="checkbox"/> brak danych
137		<input checked="" type="checkbox"/> małe
138		<input type="checkbox"/> średnie
139		<input type="checkbox"/> duże
F. Oceny możliwości rozmnożenia makroglonów lub fitoplanktonu		
I. Makroglony		
140	Morszczyk pęcherzykowaty (<i>Fucus vesiculosus</i>)	nie dotyczy
141	Zielenice z rodzaju (<i>Ulva</i>)	nie dotyczy
142	Inne toksyny makroglonów niż wymienione w polach: 140 i 141	nie dotyczy
II. Fitoplankton		
143	Ryzyko rozmnożenia się fitoplanktonu	nie dotyczy
144		nie dotyczy
145		nie dotyczy
146		nie dotyczy
G. Informacja w przypadku istnienia ryzyka krótkotrwałych zanieczyszczeń dla okresu obowiązywania profilu wody		
I. Krótkotrwałe zanieczyszczenia mikrobiologiczne		
147	Rodzaj spodziewanych krótkotrwałych zanieczyszczeń	Ścieki bytowe, zanieczyszczone wody opadowe, substancje ropopochodne
148	Częstotliwość spodziewanych krótkotrwałych zanieczyszczeń	Brak procedur prognozowania czasu trwania takich przypadków.
149	Czas trwania spodziewanych krótkotrwałych zanieczyszczeń	Brak procedur prognozowania czasu trwania takich przypadków.
150	Przyczyna spodziewanych krótkotrwałych zanieczyszczeń	Mogą wystąpić w wyniku nielegalnych zrzutów ścieków bytowych oraz podczas opadów - zanieczyszczone wody opadowe,

		zaśmiecanie wód i terenów przyległych do wód
151	Działania podejmowane w związku ze spodziewanymi krótkotrwałymi zanieczyszczeniami	Nadzór nad wywozem odpadów i ścieków – wyposażenie plaży w WC i kosze na śmieci oraz regulamin zachowania się na plaży.
152	Działania, jakie zostaną podjęte w przypadku wystąpienia spodziewanych krótkotrwałych zanieczyszczeń	1. zamknięcie kąpieliska 2. powiadomienie odpowiednich służb: policja, WIOŚ, PSSE, UM w Radomiu, RZGW 3. zwiększenie częstotliwości badań sanit. i fizyko-chemicznych wody z kąpieliska
153	Właściwe organy i osoby kontaktowe na wypadek wystąpienia krótkotrwałych zanieczyszczeń	1. WIOŚ w Warszawie, Delegatura w Radomiu, tel. (48) 3640046, fax (48) 3669711 2. Marcin Zmitrowicz– dyrektor KCRiS tel. 48 611 72 00 3. PSSE w Koziencach 611 04 20
H. Opis cech fizycznych, hydrologicznych i geograficznych innych wód znajdujących się w zlewni danej wody w kąpielisku, które mogłyby być źródłem zanieczyszczeń		
154	Nazwa ciek, jeziora lub innego zbiornika wodnego, lub akwenu wód przejściowych, przybrzeżnych	Zagożdżonka
155	Nazwa jednolitej części wód powierzchniowych	Zagożdżonka
156	Kod jednolitej części wód powierzchniowych	RW20001025129
157	Wysokość nad poziomem morza	<input checked="" type="checkbox"/> < 200 m
158		<input type="checkbox"/> 200 - 800 m
159		<input type="checkbox"/> > 800 m
160		<input type="checkbox"/> < 10 km ²
161	Powierzchnia zlewni	<input type="checkbox"/> 10 km ² lub więcej, ale mniej niż 100 km ² (dotyczy powierzchni jeziora)
162		<input checked="" type="checkbox"/> 100 km ² lub więcej, ale mniej niż 1000 km ²
163		<input type="checkbox"/> 1000 km ² lub więcej, ale mniej niż 10 000 km ²
164		<input type="checkbox"/> 10 000 km ²
165	Typ ciek lub jeziora	nazwa typu: Potok lub strumień nizinny piaszczysty
166		kod typu: PNP
167	Średni przepływ z ostatnich 4 lat	SNQ m ³ /s nie dotyczy
168		SSQ m ³ /s nie dotyczy
169		SWQ m ³ /s nie dotyczy
170	Współczynnik nieregularności przepływów SSQ/SWQ	nie dotyczy

mgr inż. JÓZEF WITOLD OGIŃSKI

Biegły z listy Wojewody Mazowieckiego
w zakresie postępowania wodnoprawnego
nr uprawnień 0035