

Aktualizacja profilu wody w kąpielisku przy plaży komunalnej nad zbiornikiem  
wodnym Pogoria III



PECTORE **e**CO

„Pectore – Eco” Sp. z o.o.

ul. Powstańców Warszawy 1 lok. 1

44-100 Gliwice

[www.pectore-eco.pl](http://www.pectore-eco.pl)

GRUDZIEŃ 2022 R.

**Zespół autorski:**

inż. Katarzyna Banaszak – Kierownik pracy

mgr inż. Monika Gajda

mgr inż. Agnieszka Hobot

lic. Monika Mazur

## *Spis treści*

---

1.	Podstawa i cel realizacji pracy .....	4
2.	Profil wody w kąpielisku .....	4
2.1.	Lokalizacja kąpieliska .....	4
2.2.	Lokalizacja punktu lub punktów kontroli jakości .....	5
2.3.	Cechy fizyczne, geograficzne i hydrologiczne wody w kąpielisku .....	5
2.4.	Identyfikacja zanieczyszczeń wraz z oceną przyczyn ich występowania.....	6
2.5.	Ocena możliwości rozmnożenia sinic, makroglonów i fitoplanktonu.....	8
3.	Podsumowanie.....	8
4.	Załączniki.....	8
5.	Spis tabel.....	8

## 1. Podstawa i cel realizacji pracy

Przedmiotem zamówienia jest opracowanie aktualizacji profilu wody kąpieliska przy plaży komunalnej nad zbiornikiem wodnym Pogoria III zgodnie z obowiązującymi przepisami prawa:

- Ustawą z dnia 20 lipca 2017 r. Prawo wodne (tj. Dz. U.2022, poz. 88 ze zm.);
- Rozporządzeniem Ministra Środowiska z dnia 14 listopada 2019 r. w sprawie profilu wody w kąpielisku (tj. Dz. U.2022, poz. 2499).

W rozumieniu ustawy Prawo wodne, profil wody w kąpielisku stanowi zespół danych oraz informacji charakteryzujących cechy fizyczne, geograficzne, hydrologiczne wody w kąpielisku oraz wód powierzchniowych, które mogą wpływać na jej jakość, wraz z identyfikacją i oceną przyczyn występowania zanieczyszczeń mogących wywierać niekorzystny wpływ na jakość wody w kąpielisku i stan zdrowia osób z niego korzystających.

Opracowany profil wody w kąpielisku zawiera zatem szczegółowe dane dotyczące lokalizacji kąpieliska oraz punktów kontroli jakości wód w kąpielisku, charakterystykę cech fizycznych, geograficznych i hydrologicznych wody w kąpielisku, identyfikację wraz z oceną przyczyn zanieczyszczeń, jak również ocenę możliwości rozmnażania sinic, makroglonów lub fitoplanktonu.

Zgodnie z Rozporządzeniem Ministra Środowiska z dnia 14 listopada 2019 r. w sprawie profilu wody w kąpielisku, szczegółowe informacje na temat profilu zostały przedstawione w tabeli stanowiącej załącznik nr 1 oraz na mapach stanowiących załączniki nr 2 i 3.

## 2. Profil wody w kąpielisku

Podstawę aktualizacji profilu wody w kąpielisku stanowi sporządzona w 2019 r. aktualizacja profilu dla tego kąpieliska oraz dane uzyskane z:

- Centrum Sportu i Rekreacji w Dąbrowie Górniczej – organizatora kąpieliska,
- Państwowego Powiatowego Inspektora Sanitarnego w Dąbrowie Górniczej,
- Głównego Inspektoratu Ochrony Środowiska,
- PGW WP Regionalnego Zarządu Gospodarki Wodnej w Gliwicach.

### **2.1. Lokalizacja kąpieliska**

Kąpielisko Pogoria III zlokalizowane jest w jednej z dzielnic miasta Dąbrowy Górniczej - Korzeniec, niedaleko osiedla mieszkaniowego Łęknica. Zbiornik ten stanowi jeden z elementów Pojezierza Dąbrowskiego – kompleksu zbiorników Pogoria, powstałych w wyniku zalania dawnych wyrobisk odkrywkowych kopalń piasku podsadzkowego. Nad brzegiem

zbiornika zlokalizowane są dwa ośrodki wypoczynkowe oraz stacja wodna, a wokół niego wybudowano utwardzone ścieżki rowerowe.

Omawiane kąpielisko, położone jest w zlewni rzeki Przemszy, zlokalizowanej w regionie wodnym Małej Wisły, w obszarze silnie zmienionej jednolitej części wód powierzchniowej rzecznej: PLRW200006212589 Pogoria.

Organizatorem kąpieliska przy piaszczystej plaży nad jeziorem Pogoria III jest Centrum Sportu i Rekreacji w Dąbrowie Górniczej z siedzibą przy ul. Konopnickiej 29.

## 2.2. Lokalizacja punktu lub punktów kontroli jakości

Na terenie kąpieliska Pogoria III zlokalizowany jest punkt poboru próbek wody z kąpieliska: plaża molo o współrzędnych: 50°20'38,66"N, 19°11'54,13" E. Lokalizacja punktów poboru próbek nie uległa zmianie w stosunku do poprzedniego profilu wody wykonanego w 2019 r. Kontrolę jakości wody w kąpielisku prowadzi Państwowy Inspektor Sanitarny w Dąbrowie Górniczej.

## 2.3. Cechy fizyczne, geograficzne i hydrologiczne wody w kąpielisku

Charakterystyka cech fizycznych, geograficznych i hydrologicznych została przedstawiona w Tabeli nr 1. Tabela 1. Cechy fizyczne, geograficzne i hydrologiczne wody w kąpielisku (zaktualizowane wg MPHP10)

Nazwa	Kąpielisko Pogoria III
Nazwa klasyfikowanej JCWP	Pogoria
Kod klasyfikowanej JCWP	PLRW200006212589
Typ abiotyczny JCWP	0
Klasyfikacja JCWP jako silnie zmienionej	TAK
Typ kąpieliska	Zbiornik wodny usytuowany na wodach płynących
Krajowy kod kąpieliska	2465PKAP0002
Identyfikator kąpieliska <i>Numid</i>	PL2266501124000002
ID hydrograficzne zbiornika wg MPHP10	2125817
Powierzchnia zbiornika	2,124 km <sup>2</sup>
Objętość zbiornika	11,41 m <sup>3</sup>
Średnia głębokość zbiornika	5 m
Długość linii brzegowej	6618 m
Długość plaży wzdłuż linii brzegowej	400 m

Powierzchnia zlewni	15,2 km <sup>2</sup>
Wysokość nad poziomem morza	261,5 m n.p.m.
Współrzędne centroidu zbiornika	WGS84            N 50,35312    E 19,20197 PUWG 1992      X 514364      Y 276239 PUWG 2000      X 6585536     Y 5580387

## 2.4. Identyfikacja zanieczyszczeń wraz z oceną przyczyn ich występowania

W kąpielisku Pogoria III w roku 2021 (24.08.2021 r.) i 2022 (04.08.2022 r.), stwierdzono ponadnormatywną obecność *Escherichia coli*. Zanieczyszczenia mikrobiologiczne stanowią rodzaj skażenia, których przyczyny można w sposób jasny zidentyfikować i jednocześnie, nie przewiduje się, że będzie ono miało niekorzystny wpływ na jakość wody w kąpielisku przez okres dłuższy niż 72 godziny od momentu stwierdzenia wystąpienia skażenia. Określono również częstotliwość spodziewanych krótkotrwałych zanieczyszczeń, która może być jednorazowa i trwać kilka dni, a ich przyczyną może być nieuregulowana gospodarka wodno-ściekowa w okolicach kąpieliska.

Informacje dotyczące zrzutów wód opadowych lub roztopowych zlokalizowanych w obrębie zlewni bezpośredniej Zbiornika Pogoria III, mogących mieć wpływ na jakość wody w kąpielisku, przedstawiono w Tabeli nr 2. W zlewni całkowitej zbiornika brak jest odprowadzania ścieków.

Monitoring osadów dennych prowadzony w punkcie pomiarowo kontrolnym Zbiornik Pogoria\_Marianki, dopływ Czarnej Przemszy, który jest punktem reprezentatywnym dla otaczających go czterech zbiorników Pogoria<sup>1</sup>.

Odnosząc dane stężeń metali ciężkich i substancji priorytetowych do kryteriów geochemicznych oceny osadów wodnych wynika, iż pierwiastki Cd, Cr, Cu, Ni, Pb oraz Zn są w stężeniach przekraczających naturalne tło biogeochemiczne, lecz stopień przekroczonej stężeń nie klasyfikuje ich jako osady zanieczyszczone.

<sup>1</sup> Na podstawie „Ocena stanu zanieczyszczenia osadów dennych w latach 2010 – 2015” GIOŚ

Tabela 2. Informacje dotyczące punktów zrzutów ścieków w obrębie zlewni bezpośredniej Zbiornika Pogoria III.

L.p.	Nazwa użytkownika	Wielkość zrzutu wód	Rodzaj zrzucanych ścieków/ odprowadzanych wód opadowych lub roztopowych	Miejsce zrzutu	Decyzja		
					Znak decyzji	Data wydania	Data obowiązywania
1	Dąbrowa Górnicza - Miasto na prawach powiatu	Q max- 0,2 m <sup>3</sup> /s	wody opadowe i roztopowe	Wylot do wód powierzchniowych- Zb. Pogoria III	GL.ZUZ.2.421.310.2018.TL	09.11.2018 r.	08.11.2038 r.
2	Xenakis Inwestycje Sp. z o.o. Sp. k.	Q max- 0,0033 m <sup>3</sup> /s	wody opadowe i roztopowe	Studnia chłonna S.C.1, 2, 3 (ziemia/ grunt)	GL.ZUZ.2.4211.50.2021.M L	16.11.2021 r.	13.07.2031 r.
3	Miasto Dąbrowa Górnicza	Q- 78 dm <sup>3</sup> /s; Qmax 280 m <sup>3</sup> /h	wody opadowe i roztopowe	Studnie chłonne D7 i D8 (ziemia/ grunt)	ROII.6341.031.2016.EG	27.06.2016 r.	27.06.2026 r.
4	CUTIRON Shared Service Centre Europe Sp. z o.o. Sp. k.	brak informacji w danych przekazanych z systemu SIGW <sup>2</sup>	wody opadowe i roztopowe	brak informacji w danych przekazanych z systemu SIGW	NO/021-P-4/7/16/7017	13.04.2016 r.	13.04.2026 r.

<sup>2</sup> System Informacyjny Gospodarowania Wodami PGW WP RZGW Gliwice

## 2.5. Ocena możliwości rozmnożenia sinic, makroglonów i fitoplanktonu

W ciągu ostatnich 4 lat nie wystąpił zakwit sinic. Ryzyko ponownego zakwitnięcia można ocenić jako małe.

## 3. Podsumowanie

---

Wyniki badań wody kąpieliska Pogoria III, wykazały w 2021 i 2022 roku ponadnormatywną obecność *Escherichia coli* oraz enterokoków kałowych.

Przyczynę krótkotrwałych zanieczyszczeń może stanowić nieuregulowana gospodarka wodno-ściekowa w zlewni kąpieliska. Ocena jakości wód w kąpielisku po ostatnim sezonie kąpielowym (za rok 2022) została zaklasyfikowana jako **dobra**, co dodatkowo wskazuje na incydentalny charakter wystąpienia zanieczyszczeń w 2022 r. W związku z powyższym jednostka samorządu terytorialnego (Miasto Dąbrowa Górnicza) powinna podjąć działania związane z kontrolą i uregulowaniem gospodarki wodno-ściekowej w zlewni Zb. Pogoria III.

W omawianym kąpielisku nie stwierdzono zanieczyszczeń osadów dennych zbiornika, w zakresie zanieczyszczeń mikrobiologicznych, zanieczyszczeń metalami ciężkimi i substancjami priorytetowymi lub innych zanieczyszczeń.

Oceny jakości wód w kąpielisku dla trzech czteroletnich okresów (2016-2019; 2017-2020, 2018-2021, 2019-2022) odpowiednio zaklasyfikowano jako: **dostateczna, dobra, dostateczna, dobra**.

## 4. Załączniki

---

1. Tabela przedstawiająca szczegółowe informacje dotyczące Profilu wody kąpieliska przy plaży komunalnej nad zbiornikiem wodnym Pogoria III.
2. Lokalizacja kąpieliska przy plaży komunalnej nad zbiornikiem wodnym Pogoria III w skali 1:10 000.
3. Lokalizacja kąpieliska przy plaży komunalnej nad zbiornikiem wodnym Pogoria III. Mapa zagospodarowania terenu (wg Corin Land Cover) w skali 1:10 000.

## 5. Spis tabel

---

Tabela nr 1 Cechy fizyczne, geograficzne i hydrologiczne wody w kąpielisku

Tabela nr 2 Informacje dotyczące punktów zrzutów ścieków w obrębie zlewni bezpośredniej Zbiornika Pogoria III.



Załącznik nr 1 Profil wody w kąpielisku „Kąpielisko przy komunalnej nad zbiornikiem wodnym Pogoria III”

A. Informacje podstawowe		
I. Dane ogólne o kąpielisku		
1	Nazwa kąpieliska	Kąpielisko Pogoria III
2	Adres kąpieliska	Łęknice
3	Województwo	śląskie
4	Numer jednostki terytorialnej Systemu Kodowania Jednostek Terytorialnych i Statystycznych (KTS) – poziom 6, w której jest zlokalizowane kąpielisko <sup>1</sup>	5.2.24.50.65.01.1
5	Nazwa gminy, w której zlokalizowane jest kąpielisko	Dąbrowa Górnicza
6	Nazwa powiatu, w którym zlokalizowane jest kąpielisko	Dąbrowa Górnicza
7	Krajowy kod kąpieliska	2465PKAP0002
8	Identyfikator kąpieliska <i>Numid</i>	PL2266501124000002
II. Informacje o profilu wody w kąpielisku		
9	Data sporządzenia profilu wody w kąpielisku (data zakończenia prac nad profilem)	28.12.2022 r.
10	Data sporządzenia poprzedniego profilu wody w kąpielisku	22 listopada 2019 r.
11	Data następnej aktualizacji profilu wody w kąpielisku	Aktualizację profilu wody w kąpielisku należy wykonać w przypadku zmiany klasyfikacji wody na „dobrą”, „dostateczną” lub „niedostateczną”
12	Powód aktualizacji profilu wody w kąpielisku	Rozporządzenie Ministra Środowiska z dnia 4 listopada 2019 r. w sprawie profilu wody w kąpielisku (tj. Dz. U.2022, poz. 2499)
13	Imię i nazwisko osoby sporządzającej profil wody w kąpielisku	Monika Mazur, Katarzyna Banaszak
III. Właściwy organ		
14	Imię i nazwisko albo nazwa oraz adres, numer telefonu, numer faksu oraz adres poczty elektronicznej organizatora kąpieliska	Centrum Sportu i Rekreacji ul. Konopnickiej 29 41-300 Dąbrowa Górnicza tel./fax (032) 261 20 10 e-mail: csir@csir.pl
15	Nazwa właściwego terytorialnie organu samorządu terytorialnego, który umieścił kąpielisko w wykazie, o którym mowa w art. 37 ustawy z dnia 20 lipca 2017 r. – Prawo wodne	Urząd Miejski w Dąbrowie Górniczej
16	Nazwa właściwego regionalnego zarządu gospodarki wodnej Wód Polskich	Państwowe Gospodarstwo Wodne Wody Polskie Regionalny Zarząd Gospodarki Wodnej w Gliwicach
17	Nazwa właściwego wojewódzkiego	Wojewódzki Inspektorat Ochrony

	inspektoratu ochrony środowiska	Środowiska w Katowicach
18	Nazwa właściwego państwowego powiatowego inspektora sanitarnego lub państwowego granicznego inspektora sanitarnego	Państwowy Powiatowy Inspektor Sanitarny w Dąbrowie Górniczej
19	Nazwa właściwego dyrektora urzędu morskiego	-
<b>IV. Informacje dotyczące lokalizacji kąpieliska</b>		
20	Kategoria wód powierzchniowych na których zlokalizowane jest kąpielisko	<b>rzeka</b>
21		jezioro
22		wody przejściowe i morskie wody w.
23		wody przybrzeżne
24	Nazwa ciek, jeziora lub innego zbiornika wodnego, lub akwenu wód przejściowych	Zb. Pogoria Trzecia (Pogoria III)
25	Identyfikator hydrograficzny	2125817
26	Nazwa jednolitej części wód powierzchniowych, w której znajduje się kąpielisko	Pogoria
27	Kod jednolitej części wód powierzchniowych, w której znajduje się kąpielisko	PLRW200006212589
28	Kąpielisko jest zlokalizowane w silnie zmienionej jednolitej części wód powierzchniowych	<input checked="" type="checkbox"/> Tak <input type="checkbox"/> Nie
29	Kąpielisko jest zlokalizowane w sztucznej jednolitej części wód powierzchniowych	<input type="checkbox"/> Tak <input checked="" type="checkbox"/> Nie
30	Lokalizacja kąpieliska – kilometrów ciek	-
31	Lokalizacja kąpieliska – brzeg ciek	<input type="checkbox"/> prawy brzeg <input type="checkbox"/> lewy brzeg
32	Lokalizacja kąpieliska – długość plaży wzdłuż linii brzegowej	400 m
33	Lokalizacja kąpieliska – informacje uzupełniające	<input type="checkbox"/> prawy brzeg <input type="checkbox"/> lewy brzeg
33	Lokalizacja kąpieliska – współrzędne geograficzne granic kąpieliska w formacie dziesiętnym	WGS84: - N 50,34493 E 19,19623 - N 50,34319 E 19,20245
<b>B. Ocena i klasyfikacja jakości wód w kąpielisku</b>		
34	Sezonowa ocena jakości wody w kąpielisku, po ostatnim sezonie kąpielowym	data wykonania oceny (dd/mm/rr): 2022 rok wynik oceny: <b>dobra</b> * Ocena na podstawie oceny czteroletniej (2019-2022)
35	Wyniki 4 ostatnich klasyfikacji jakości wody w kąpielisku (dotyczy kąpielisk istniejących 4 lata i dłużej; dla kąpielisk istniejących krócej niż 4 lata podaje się wyniki wszystkich dokonanych	klasyfikacja za lata: 2016 - 2019 wynik klasyfikacji: <b>dostateczna</b>
		klasyfikacja za lata: 2017 - 2020 wynik klasyfikacji: <b>dobra</b>
		klasyfikacja za lata: 2018– 2021

	klasyfikacji)	wynik klasyfikacji: <b>dostateczna</b> klasyfikacja za lata: 2019 – 2022 wynik klasyfikacji: <b>dobra</b>
36	Lokalizacja punktu, w którym uzyskano dane do klasyfikacji, o której mowa w polu 35 (współrzędne geograficzne w formacie dziesiętnym)	punkt poboru plaża molo: N 50,34416 E 19,19833
37	Wynik ostatniej klasyfikacji stanu ekologicznego lub potencjału ekologicznego jednolitej części wód powierzchniowych, w której jest zlokalizowane kąpielisko	rok wykonania klasyfikacji*: 2017 rok/lata przeprowadzenia badań monitoringowych będących źródłem danych do klasyfikacji: 2016 stan ekologiczny/potencjał ekologiczny jednolitej części wód: umiarkowany potencjał ekologiczny  * w klasyfikacji z 2022 r. nie dokonano oceny potencjału ekologicznego (brak możliwości klasyfikacji)
38	Wynik ostatniej klasyfikacji stanu chemicznego jednolitej części wód powierzchniowych, w której jest zlokalizowane kąpielisko	rok wykonania klasyfikacji: 2022 rok/lata przeprowadzenia badań monitoringowych będących źródłem danych do klasyfikacji: 2021 stan chemiczny poniżej dobrego
39	Wynik ostatniej oceny stanu jednolitej części wód powierzchniowych, w której jest zlokalizowane kąpielisko, na podstawie wyników klasyfikacji, o których mowa w polach 37 i 38	rok wykonania oceny: 2022 stan jednolitej części wód: zły
40	Kod reprezentatywnego punktu pomiarowo-kontrolnego, w którym uzyskano dane do klasyfikacji i oceny, o której mowa w polach 37, 38 i 39	PL01S1301_1710
<b>C. Opis cech fizycznych, hydrologicznych i geograficznych wód, na których jest zlokalizowane kąpielisko</b>		
<b>I. Kąpielisko zlokalizowane na cieku innym niż zbiornik zaporowy – NIE DOTYCZY</b>		
41		< 200 m
42	Wysokość nad poziomem morza	200 – 800 m
43		> 800 m
44		< 10 km <sup>2</sup>
45	Powierzchnia zlewni rzeki	< 10 km <sup>2</sup> lub więcej, ale mniej niż 100 km <sup>2</sup>
46		< 100 km <sup>2</sup> lub więcej, ale mniej niż 1000 km <sup>2</sup>
47		< 1000 km <sup>2</sup> lub więcej, ale mniej niż 10 000 km <sup>2</sup>
48		≥ 10 km <sup>2</sup>

49	Typ abiotyczny ciekłu	nazwa typu: -
50		kod typu: -
51	Średni przepływ z ostatnich 4 lat	SNQ ..... m <sup>3</sup> /s
52		SSQ ..... m <sup>3</sup> /s
53		SWQ ..... m <sup>3</sup> /s
54	Współczynnik nieregularności przepływów SSQ/SWQ	-
<b>II. Kąpielisko zlokalizowane na jeziorze lub innym zbiorniku wodnym</b>		
55	Wysokość nad poziomem morza	< 200 m
56		<b>200 – 800 m</b>
57		> 800 m
58	Powierzchnia zlewni zbiornika	15,2 km <sup>2</sup>
59	Typ abiotyczny jeziora	nazwa typu: -
60		kod typu: -
61	Charakterystyka dna kąpieliska	piaszczyste
62	Głębokość jeziora	max.: brak danych
63		średnia: 5 m
<b>III. Kąpielisko zlokalizowane na zbiorniku zaporowym – NIE DOTYCZY</b>		
64	Wysokość nad poziomem morza	< 200 m
65		200 – 800 m
66		> 800 m
67	Powierzchnia zlewni zbiornika	< 10 km <sup>2</sup>
68		10 km <sup>2</sup> lub więcej, ale mniej niż 100 km <sup>2</sup>
69		100 km <sup>2</sup> lub więcej, ale mniej niż 1000 km <sup>2</sup>
70		1000 km <sup>2</sup> lub więcej, ale mniej niż 10 000 km <sup>2</sup>
71		> 10 000 km <sup>2</sup>
72	Powierzchnia zbiornika przy normalnym poziomie piętrzenia (NPP)	km <sup>2</sup>
73	Objętość zbiornika przy normalnym poziomie piętrzenia (NPP)	mln m <sup>3</sup>
74	Głębokość zbiornika przy normalnym poziomie piętrzenia (NPP)	maksymalna: m
75		średnia: m
76	Średnie dobowe zmiany poziomu wody	-
<b>IV. Kąpielisko zlokalizowane na wodach przejściowych lub przybrzeżnych – NIE DOTYCZY</b>		
77	Typ wód przejściowych	kod typu:
78		nazwa typu:
79	Typ wód przybrzeżnych	kod typu:
80		nazwa typu:
<b>D. Przyczyny zanieczyszczeń, które mogą mieć wpływ na wodę w kąpielisku oraz wywierać niekorzystny wpływ na stan zdrowia kąpiących się</b>		
<b>I. Zrzuty zanieczyszczeń</b>		
81	Zrzuty oczyszczonych ścieków komunalnych	brak

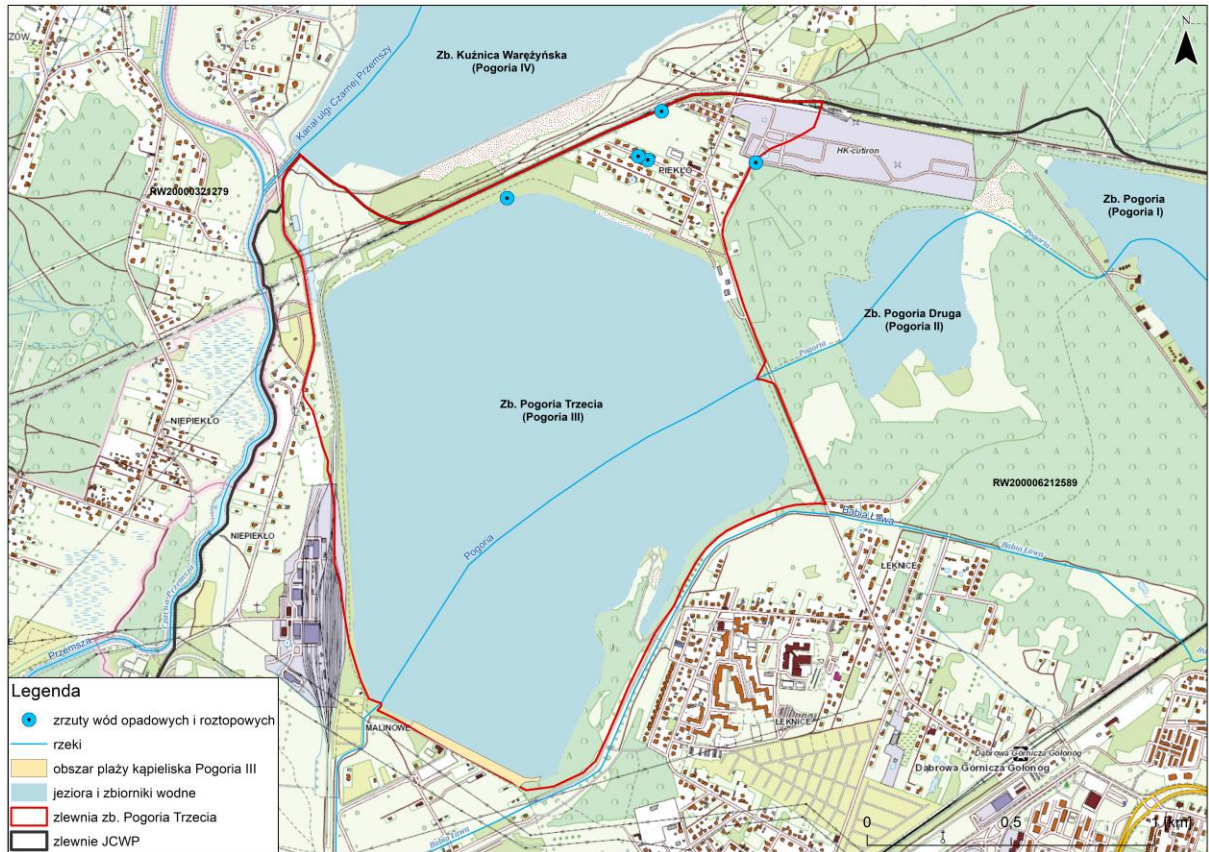
82	Zrzuty oczyszczonych ścieków przemysłowych	brak
83	Zrzuty ścieków z oczyszczalni przydomowych	brak danych
84	Nielegalne zrzuty zanieczyszczeń	brak danych
85	Zrzuty wód pochłodniczych	brak
86	Zrzuty oczyszczonych wód opadowych lub roztopowych z systemu kanalizacji	zrzut do ziemi studniami chłonnymi S.C.1, 2, 3 po uprzednim podczyszczeniu w koalescencyjnym separatorze substancji ropopochodnych z odwodnienia projektowanego układu drogowego, miejsc postojowych i chodników w rejonie ulicy Zakładowej w Dąbrowie Górniczej. Wody opadowe lub roztopowe ujęte w zamknięty system kanalizacji deszczowej; odprowadzenie podczyszczonych wód opadowych z terenu zakładu do rowu melioracyjnego na dz. 26/2; zrzut wód opadowych i roztopowych do Zb. Pogoria III (brak informacji o oczyszczaniu wód); zrzut do ziemi studniami chłonnymi D7 i D8 (brak informacji o oczyszczaniu wód); zrzut do ziemi (brak informacji o urządzeniu i o oczyszczaniu wód);- odprowadzanie wód opadowych i roztopowych przedstawione na mapach w załącznik nr 2 i 3. Najbliższy zrzut znajduje się w odległości 1900 m w linii prostej.
87	Zrzuty nieoczyszczonych wód deszczowych	brak
88	Zrzuty ścieków z odwodnienia zakładów górniczych	brak
89	Odprowadzanie wód z urządzeń melioracyjnych odwadniających pola nawożone gnojówką lub gnojowicą	brak
90	Zrzuty ze stawów hodowlanych	brak
91	Zrzuty zanieczyszczeń z jednostek pływających	brak
92	Inne	brak danych
<b>II. Użytkowanie zlewni wokół kąpieliska</b>		
93	Zabudowa miejska	brak
94	Tereny przemysłowe, handlowe i komunikacyjne	lokale gastronomiczne oraz ośrodki
95	Kopalnie, wyrobiska i budowy	brak
96	Miejskie tereny zielone i wypoczynkowe	ścieżki rowerowe
97	Grunty orne	brak
98	Uprawy trwałe	brak
99	Łąki i pastwiska	tak

100	Obszary upraw mieszanych	tak
101	Lasy	Tereny zieleni leśnej
102	Zespoły roślinności drzewiastej i krzewiastej	Roślinność drzewiasta i krzewiasta
103	Tereny otwarte, pozbawione roślinności lub z rzadkim pokryciem roślinnym	brak
104	Inne	brak
<b>III. Formy wypoczynku na terenie kąpieliska i w jego otoczeniu, w odległości do 500 m</b>		
105	Kąpiel	tak
106	Sporty wodne (kajaki, łodzie żaglowe, motorówki)	tak - występują wszystkie formy wypoczynku poza motorową, z uwagi na zakaz używania silników
107	Wędkarstwo	tak
108	Inne	-
<b>IV. Wyposażenie techniczne kąpieliska oraz dbałość o jego czystość</b>		
109	Toalety	<b>tak</b>
110		nie
111	Natryski	<b>tak</b>
112		nie
113	Kosze na śmieci	<b>tak</b>
114		nie
115	Ogrodzenie plaży kąpieliska	tak
116		<b>nie</b>
117	Sprzątanie plaży kąpieliska	<b>tak</b>
118		częstotliwość: <b>2 razy/dobę</b>
119		nie
120	Zakaz wprowadzenia zwierząt na teren	<b>tak</b>
121	kąpieliska i plażę kąpieliska	nie
<b>V. Inne informacje</b>		
122	Kąpielisko zlokalizowane w obszarze objętym formami ochrony przyrody	tak
123		opis formy ochrony przyrody:
124		<b>nie</b>
125	Kąpielisko zlokalizowane w odległości mniejszej niż 1000 m od wodopoju dla zwierząt	tak
126		odległość od wodopoju: ..... m
127		<b>nie</b>
128	Zanieczyszczenie osadów	metale ciężkie
129		substancje priorytetowe
130		<b>brak zanieczyszczenia</b>
131		brak danych
<b>E. Możliwość rozmnożenia się sinic</b>		
132	Zakwity sinic zaobserwowane w okresie ostatnich 4 lat	<b>nie stwierdzono</b>
133		zjawisko wystąpiło tylko w jednym roku
134		zjawisko wystąpiło w dwóch lub trzech latach
135		zjawisko wystąpiło w każdym spośród ostatnich 4 lat
136		Ryzyko rozmnożenia się sinic w przyszłości

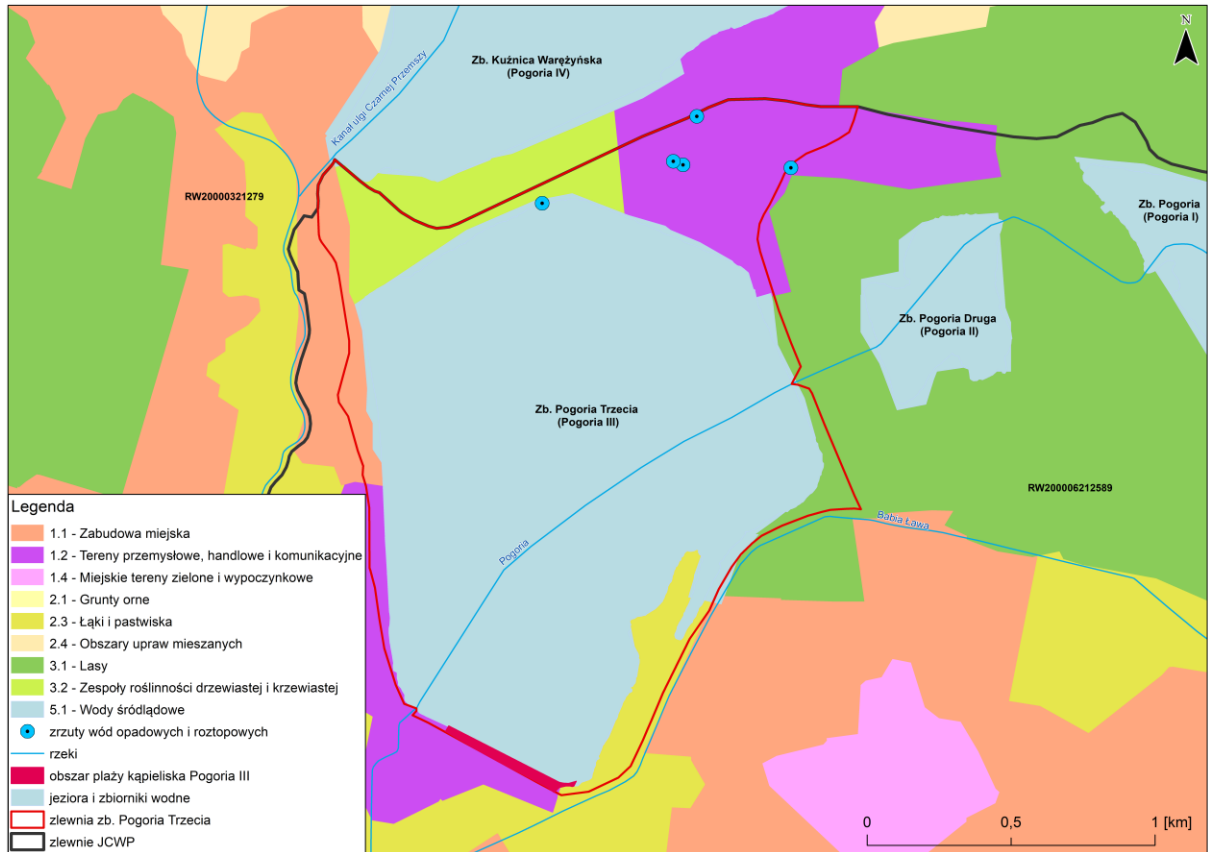
137		<b>małe</b>
138		średnie
139		duże
<b>F. Możliwość rozmnożenia się makroglonów lub fitoplanktonu</b>		
I. Makroalgi		
140	Morszczyzn pęcherzykowaty ( <i>Fucus veiculosus</i> )	-
141	Zielenice z rodzaju <i>Ulva</i>	-
142	Inne taksony makroglonów niż wymienione w polach: 140 i 141	-
II. Fitoplankton		
143	Ryzyko rozmnożenia się fitoplanktonu	brak
144		<b>małe</b>
145		średnie
146		duże
<b>G. Informacja w przypadku, gdy istnieje ryzyko krótkotrwałych zanieczyszczeń w okresie, dla którego sporządzono profil wody w kąpielisku</b>		
I. Krótkotrwałe zanieczyszczenia mikrobiologiczne		
147	Rodzaj spodziewanych krótkotrwałych zanieczyszczeń	<i>Escherichia coli</i> i enterokoki
148	Częstotliwość spodziewanych krótkotrwałych zanieczyszczeń	jednorazowe
149	Czas trwania spodziewanych krótkotrwałych zanieczyszczeń	kilka dni
150	Przyczyna spodziewanych krótkotrwałych zanieczyszczeń	nieuregulowana gospodarka wodnościekowa
151	Działania podejmowane w związku ze spodziewanymi krótkotrwałymi zanieczyszczeniami	Wykonywanie badań wody
152	Działania, jakie zostaną podjęte w przypadku wystąpienia spodziewanych krótkotrwałych zanieczyszczeń	Wprowadzenie zakazu kąpeli, informowanie społeczeństwa o wystąpieniu zanieczyszczenia, wykonywanie kolejnych badań wody.
153	Właściwe organy i osoby kontaktowe na wypadek wystąpienia krótkotrwałych zanieczyszczeń	1. Organizator kąpieliska- Centrum Sportu i Rekreacji ul. Konopnickiej 29 41-300 Dąbrowa Górnicza tel./fax (032) 261 20 10 e-mail: csir@csir.pl, 2. Państwowy Powiatowy Inspektor Sanitarny w Dąbrowie Górniczej ul. Dąbrowskiego 9a, 41-300 Dąbrowa Górnicza, tel. 32 262 38 12
<b>H. Opis cech fizycznych, hydrologicznych i geograficznych innych wód powierzchniowych znajdujących się w zlewni wód, na których jest zlokalizowane kąpielisko, za pośrednictwem których jest możliwy</b>		

dopływ zanieczyszczeń do wody w kąpielisku – NIE DOTYCZY		
154	Nazwa cieku, jeziora lub innego zbiornika wodnego, lub akwenu wód przejściowych lub przybrzeżnych	brak danych
155	Nazwa jednolitej części wód powierzchniowych	
156	Kod jednolitej części wód powierzchniowych	-
157	Wysokość nad poziomem morza	< 200 m
158		200 – 800 m
159		> 800 m
160	Powierzchnia zlewni	< 10 km <sup>2</sup>
161		10 km <sup>2</sup> lub więcej, ale mniej niż 100 km <sup>2</sup>
162		100 km <sup>2</sup> lub więcej, ale mniej niż 1000 km <sup>2</sup>
163		1000 km <sup>2</sup> lub więcej, ale mniej niż 10 000 km <sup>2</sup>
164		> 10 000 km <sup>2</sup>
165	Typ cieku lub jeziora	nazwa typu: -
166		kod typu: -
167	Średni przepływ z ostatnich 4 lat	SNQ .....m <sup>3</sup> /s
168		SSQ .....m <sup>3</sup> /s
169		SWQ .....m <sup>3</sup> /s
170	Współczynnik nieregularności przepływów SSQ/SWQ	-





Mapa lokalizacyjna 1



Mapa zagospodarowania terenu 1