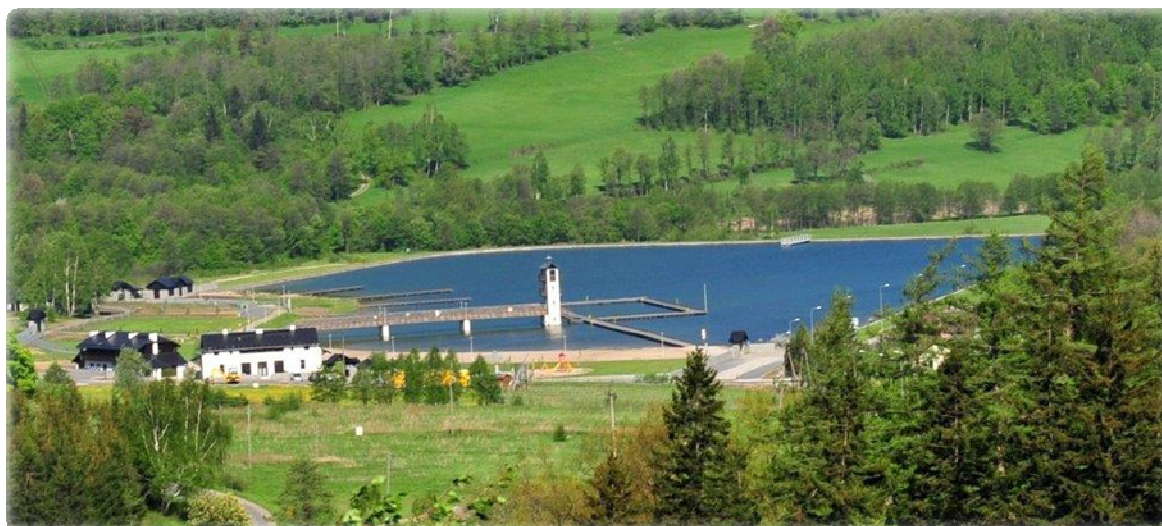


PROFIL WODY W KĄPIELISKU

**Kąpielisko na zbiorniku
rekreacyjno – retencyjnym w Starej Morawie**

Gmina Stronie Śląskie



Stronie Śląskie, grudzień 2017 r.

Profil wody kąpieliska - Zalew rekreacyjno – retencyjny Stara Morawa – Gmina Stronie Śląskie

A. Informacje podstawowe

I. Dane ogólne o kąpielisku

1	Nazwa kąpieliska	Kąpielisko na Zalewie w Starej Morawie
2	Adres kąpieliska	Stara Morawa – Gmina Stronie Śląskie
3	Województwo	dolnośląskie
4	Numer jednostki terytorialnej Nomenklatury Jednostek Terytorialnych do Celów Statystycznych (NTS)- poziom 5, w której zlokalizowane jest kąpielisko	5.02.01.08.13.3
5	Nazwa Gminy, w której zlokalizowane jest kąpielisko	Stronie Śląskie
6	Nazwa Powiatu, w którym zlokalizowane jest kąpielisko	kłodzki
7	Krajowy kod kąpieliska	0208PKAP0006
8	Identyfikator kąpieliska- Numid	PL5110813502000027

II. Informacje o profilu wody w kąpielisku

9	Data sporządzenia profilu wody w kąpielisku	20 grudnia 2017 r.
10	Data sporządzenia poprzedniego profilu wody w kąpielisku	16 grudnia 2016 r.
11	Data następnej aktualizacji profilu wody w kąpielisku	zostanie określona na podstawie PSE lub organizatora
12	Powód aktualizacji profilu wody w kąpielisku	ocena jakości wody kąpieliska w ostatnich czterech latach, modernizacja infrastruktury
13	Imię i nazwisko osoby sporządzającej profil wody	Renata Nowak

III. Właściwy organ

14	Imię i nazwisko (lub nazwa) oraz adres, numer telefonu, numer faksu oraz adres poczty elektronicznej organizatora kąpieliska	Stroński Park Aktywności „jaskinia Niedźwiedzia” Spółka z o. o. ul. Kościuszki 20 a; 57 -550 Stronie Śląskie tel. 74 8141 604; fax 74 8142 909 e-mail: biuro@jaskinianiedzwiedzia.pl
15	Nazwa właściwego terytorialnie organu samorządowego, który umieścić kąpielisko w wykazie, o którym mowa w art.34a ustawy z dnia 18 lipca 2001 r.- Prawo Wodne	Gmina Stronie Śląskie ul. Kościuszki 55; 57-550 Stronie Śląskie

16	Nazwa właściwego powiatowego inspektoratu sanitarnego	Powiatowa Stacja Sanitarno – Epidemiologiczna w Kłodzku ul. St. Okrzei 16
17	Nazwa właściwego regionalnego zarządu gospodarki wodnej	Regionalny Zarząd Gospodarki Wodnej we Wrocławiu ul. C.K.Norwida 34
18	Nazwa właściwego wojewódzkiego inspektoratu ochrony środowiska	Wojewódzki Inspektorat Ochrony Środowiska we Wrocławiu ul.Paprotna 14
19	Nazwa właściwego dyrektora urzędu morskiego	
IV.	Informacje dotyczące lokalizacji kąpieliska	
20	Kategoria wód, w której zlokalizowane jest kąpielisko	rzeka
21		<input checked="" type="checkbox"/> Jezioro (zbiornik retencyjny)
22		wody przejściowe i morskie wody wewnętrzne
23		wody przybrzeżne
24	Nazwa rzeki, jeziora lub akwenu wód przejściowych lub akwenu	Zbiornik Retencyjny Stara Morawa
25	Identyfikator hydrograficzny	12162
26	Nazwa jednolitej części wód powierzchniowych, w której znajduje się kąpielisko	Biała Łądecka od Kobylej do Morawki, z Morawką od Kleśnicy
27	Kod jednolitej części wód powierzchniowych, w której znajduje się kąpielisko	PLRW60004121629
28	Kąpielisko jest zlokalizowane w silnie zmienionej jednolitej części wód	nie
29	Kąpielisko jest zlokalizowane w sztucznej jednolitej części wód	nie
30	Lokalizacja kąpieliska – kilometraż rzeki	nie dotyczy
31	Lokalizacja kąpieliska – długość plaży wzdłuż linii brzegowej	150 m
32	Lokalizacja kąpieliska- informacje uzupełniające	Kąpielisko zlokalizowane w kierunku południowo-wschodnim od miejskiej zabudowy Stronia Śląskiego, w części niezurbanizowanej na terenach rekreacyjnych, zielonych, czystych ekologicznie, w odległości 18 km od granicy Czech (Przełęcz Płoszczyna)

33	Lokalizacja kąpieliska – współrzędne geograficzne granic kąpieliska w formacie dziesiętnym	50.274657; 16 881185
B. Klasyfikacja i ocena jakości wód w kąpielisku		
34	Oceny jakości wód w kąpielisku po ostatnim sezonie kąpielowym	W sezonie 2017 woda odpowiadała wymaganiom określonym w Rozp. Min. Zdrowia z 08.04.2011 r. w sprawie prowadzenia nadzoru nad jakością wody w kąpielisku i miejscu wykorzystywanym do kąpieli (Dz.U. Nr86 poz. 478)
35	Wyniki czteroletnich ocen jakości wód w kąpielisku	ocena za lata: 2015 -2017 wynik oceny: doskonała
36		
37		
38		
39	Lokalizacja punktu lub punktów kontroli jakości wody w kąpielisku – współrzędne geograficzne w formacie dziesiętnym	16,88101o E, 50,27483o N oraz 16,052555oE; 50,016281 oN
40	Wynik ostatniej klasyfikacji stanu ekologicznego bądź potencjału ekologicznego jednolitej części wód, w której zlokalizowane jest kąpielisko	rok przeprowadzenia badań monitoringowych, będących źródłem danych do klasyfikacji: 2015 r.
		stan ekologiczny / potencjał ekologiczny jednolitej części wód: wykazano umiarkowany stan ekologiczny
41	Kod celowego punktu pomiarowo-kontrolnego objętego programem monitoringu wód wyznaczonych do celów rekreacyjnych w tym kąpieliskowych, z którego dane posłużyły do wykonania oceny, o której mowa w polu 34	PL02S1401_3217
C. Opis źródła zanieczyszczeń i ocena ryzyka		
I.	Opis cech fizycznych, hydrologicznych i geograficznych wody w kąpielisku zlokalizowanym na rzece	
42	Wysokość nad poziomem morza	< 200 m
43		x 200 – 800 m
44		> 800 m

45			< 10 km ²
46			10 km ² lub więcej, ale mniej niż 100 km ²
47	Powierzchnia zlewni rzeki		100 km ² lub więcej, ale mniej niż 1000 km ²
48			1000 km ² lub więcej, ale mniej niż 10000 km ²
49			> lub= 10 000 km ²
50		Typ abiotyczny ciek	
51			kod typu: brak danych
52	Średni przepływ z ostatnich 4 lat		SNQ.....m ³ /s – brak danych
53			SSQ.....m ³ /s – brak danych
54			SWQ.....m ³ /s – brak danych
55	Współczynnik nieregularności przepływów SSQ / SWQ		Brak danych
II.	Opis cech fizycznych, hydrologicznych i geograficznych wody w kąpielisku zlokalizowanym na jeziorze		
56	Wysokość nad poziomem morza		< 200 m
57		x	200 – 800 m
58			> 800 m
59	Powierzchnia jeziora		5 ha
60	Typ abiotyczny jeziora		nazwa typu: brak danych
61			kod typu: brak danych
62	Charakterystyka dna kąpieliska		dno piaszczysto żwirowe
63	Głębokość jeziora		Max:.4,6.m
64			Średnia 2,5 m
III.	Opis cech fizycznych, hydrologicznych i geograficznych wody w kąpielisku zlokalizowanym na sztucznym zbiorniku wodnym usytuowanym na wodach płynących		
65	Wysokość nad poziomem morza		< 200 m
66			200 – 800 m
67			> 800 m
68	Powierzchnia zlewni zbiornika		< 10 km ²
69			<10 km ² lub więcej ,ale mniej niz 100km ²
70			100 km ² lub więcej, ale mniej niż 1000 km ²
71			1000 km ² lub więcej, ale mniej niż 10000 km ²
72			>lub = 10000 km ²

73	Powierzchnia zbiornika przy normalnym poziomie piętrzenia (NPP)	
74	Objętość zbiornika przy normalnym poziomie piętrzenia (NPP)	
75	Głębokość zbiornika przy normalnym poziomie piętrzenia (NPP)	Max:
76		Średnia
77	Średnie dobowe zmiany poziomu wody	
IV.	Opis cech fizycznych, hydrologicznych i geograficznych wody w kąpielisku zlokalizowanym na wodach przejściowych, przybrzeżnych lub morskich wodach wewnętrznych	
78	Strefa pływów	<2m
79		2-4m
80		>4m
81	Typ abiotyczny wód przejściowych	nazwa typu: brak danych
82		kod typu:
83	Typ abiotyczny wód przybrzeżnych	nazwa typu: brak danych
84		kod typu:
<i>D. Identyfikacja i ocena przyczyn zanieczyszczeń, które mogłyby mieć wpływ na wodę w kąpielisku oraz wywierać niekorzystny wpływ na stan zdrowia kąpiących się</i>		
I. Zrzuty zanieczyszczeń		
85	Oczyszczalnia ścieków komunalnych	x km zrzutu 6+270, odległość kąpieliska od oczyszczalni ścieków; Jaskinia Niedźwiedzia- zrzut ścieków po oczyszczalni glebowo-korzennej (trzciniowa) do potoku Kleśnica będącego dopływem rzeki Morawka oraz pozwolenie wodnoprawne dla Domu Kolonijnego w Nowej Morawie w ilości 5,42 m3/d do potoku Morawka
86	Oczyszczalnia ścieków przemysłowych	Brak
87	Przydomowe oczyszczalnie ścieków	x Zarejestrowanych jest 6 przydomowych oczyszczalni ścieków
88	Nielegalne zrzuty zanieczyszczeń	brak danych

89	Zrzuty wód pochodniczych		Brak
90	Zrzuty oczyszczonych wód opadowych lub roztopowych z systemu kanalizacji		brak danych
91	Zrzuty nieoczyszczonych wód deszczowych		Brak
92	Zrzuty ścieków z odwodnienia zakładów górniczych		Brak
93	Wody z urządzeń melioracyjnych odwadniających pola nawożone gnojówką lub gnojowicą		Brak
94	Zrzuty ze stawów hodowlanych		Brak
95	Spływy powierzchniowe z pól uprawnych		nie znajduje się w wykazie obszarów szczególnie narażonych na OSN
96	Zrzuty zanieczyszczeń ze statków lub łodzi		Brak
97	Inne		brak danych
II. Użytkowanie zlewni wokół kąpieliska			
98	Zabudowa miejska		Brak
99	Tereny przemysłowe, handlowe i komunikacyjne		Brak
100	Kopalnie ,wyróbiska i budowy		Brak
101	Miejskie tereny zielone i wypoczynkowe		brak
102	Grunty orne	x	niewielkie obszary

103	Uprawy trwałe		Brak
104	Łąki i pastwiska	x	Tak – w odległości 500 m
105	Obszary upraw mieszanych		Brak
106	Lasy	x	Tak – w odległości 500 m
107	Zespoły roślinności drzewiastej i krzewiastej	x	Tak – w bliskim sąsiedztwie
108	Tereny otwarte, pozbawione roślinności lub z rzadkim pokryciem roślinnym		Brak
109	Inne		Brak
III.	Formy wypoczynku na terenie kąpieliska i w jego otoczeniu , w odległości do 500m		
110	Kąpiel	x	Kąpiel i pływanie rekreacyjne dopuszcza się w obszarach wydzielonych drewnianymi pomostami: 1) brodzik dla dzieci, 2) akwen rekreacyjny o głębokości 0 - 1,60 oraz 3) wydzielony akwen dla osób umiejących pływać o powierzchni 50 x 25 i głębokości 1,60 -2,60 m
111	Sporty wodne(kajaki,łódzie żaglowe,motorówki)	x	kajaki, rowery wodne, łódź motorowa, skuter wodny, sprzęt rekreacyjny; wodny plac zabaw
112	Wędkarstwo	x	pomosty dla wędkarzy
113	Inne	x	plac zabaw dla dzieci, boisko wielofunkcyjne ze sztuczną nawierzchnią, boisko do gry w siatkówkę plażową, stoły zewnętrzne do gry w szachy i tenisa stołowego, pole biwakowe z własnym zapleczem sanitarnym i zewnętrzną kuchnią turystyczną, molo z wieżą widokową, pomosty wędkarskie, pokoje gościnne z własnym węzłem sanitarnym (26 miejsc noclegowych). <i>Kąpielisko wraz z przyległym terenem rekreacyjnym jest wyposażone w monitoring (z zapisem obrazu) oraz system nagłośnienia.</i>
IV.	Wyposażenie techniczne kąpieliska oraz dbałość o jego czystość		
114	Toalety	x	Tak
115			Nie
116	Natryski	x	Tak

117			Nie
118	Kosze na śmieci	x	Tak
119			Nie
120	Ogrodzenie plaży kąpieliska	x	Tak
121			Nie
122	Sprzątanie plaży kąpieliska	x	Tak
123			Systematycznie; minimum z częstotliwością 2 razy/dobę
124			Nie
125	Zakaz wprowadzania zwierząt na teren kąpieliska oraz plaży kąpieliska	x	Tak
126			Nie
V Inne informacje			
127	Kąpielisko zlokalizowane na wodzie przeznaczonej do bytowania ryb	x	Tak
128			Nie - brak danych
129	Kąpielisko zlokalizowane w obszarze objętym formami ochrony przyrody	x	Tak - kąpielisko znajduje się w otulinie Śnieżnickiego Parku Krajobrazowego
130			Odległość od wodopoju.....m
131			Nie
132	Kąpielisko zlokalizowane w odległości mniejszej niż 1000 m od wodopoju dla zwierząt		Tak
133			odległość od wodopoju.....m
134		x	Nie
135			Mikrobiologiczne
136	Zanieczyszczenie osadów		Metale ciężkie i substancje priorytetowe
137			Odpady budowlane
138			Inne
139		x	Brak zanieczyszczeń
140			Brak danych
E. Ocena możliwości rozmnożenia sinic			
141	Zakwity glonów spowodowane cyjanobakteriami zaobserwowane w ciągu ostatnich 4 lat	x	Nie stwierdzono
142			Zjawisko wystąpiło tylko w jednym roku
143			Zjawisko wystąpiło w dwóch lub trzech latach
144			Zjawisko wystąpiło w każdym spośród ostatnich 4 lat

145			Brak
146	Ryzyko rozmnożenia się cyjanobakterii w przyszłości	x	Małe
147			Średnie
148			Duże
149		Inne	
F. Oceny możliwości rozmnożenia makroalg lub fitoplanktonu			
I. Makroalgi			
150	Morszczyk pęcherzykowaty (<i>Fucus vesiculosus</i>)		Nie stwierdzono
151	Sałata morska (<i>Ulva lactuca</i>)		Nie stwierdzono
152	Inne		Nie stwierdzono
II. Fitoplankton			
153			Brak
154	Ryzyko rozmnażania się fitoplanktonu	x	Małe
155			Średnie
156			Duże
157		Inne	
G. Informacja w przypadku istnienia ryzyka krótkotrwałych zanieczyszczeń dla okresu obowiązywania profilu wody			
I. Krótkotrwałe zanieczyszczenia mikrobiologiczne			
158	Rodzaj spodziewanych krótkotrwałych zanieczyszczeń	intensywne opady deszczu, nanos mułu, traw, piasku i innych zanieczyszczeń stałych; zanieczyszczenia bakteriologiczne spowodowane zrzutem ścieków z przydomowych oczyszczalni	
159	Częstotliwość spodziewanych krótkotrwałych zanieczyszczeń	rzadka, uzależniona od opadów atmosferycznych lub jego braku	
160	Czas trwania spodziewanych krótkotrwałych zanieczyszczeń	stosunkowo krótki	
161	Przyczyna spodziewanych krótkotrwałych zanieczyszczeń	dopływ stałych cząstek zanieczyszczeń , w tym wód opadowych, rzeką Morawką oraz wyciekami z przydomowych oczyszczalni ścieków	
162	Działania podejmowane w związku ze spodziewanymi krótkotrwałymi zanieczyszczeniami	regulacja ilości dopływającej wody, oczyszczanie mechaniczne, zakaz kąpieli	

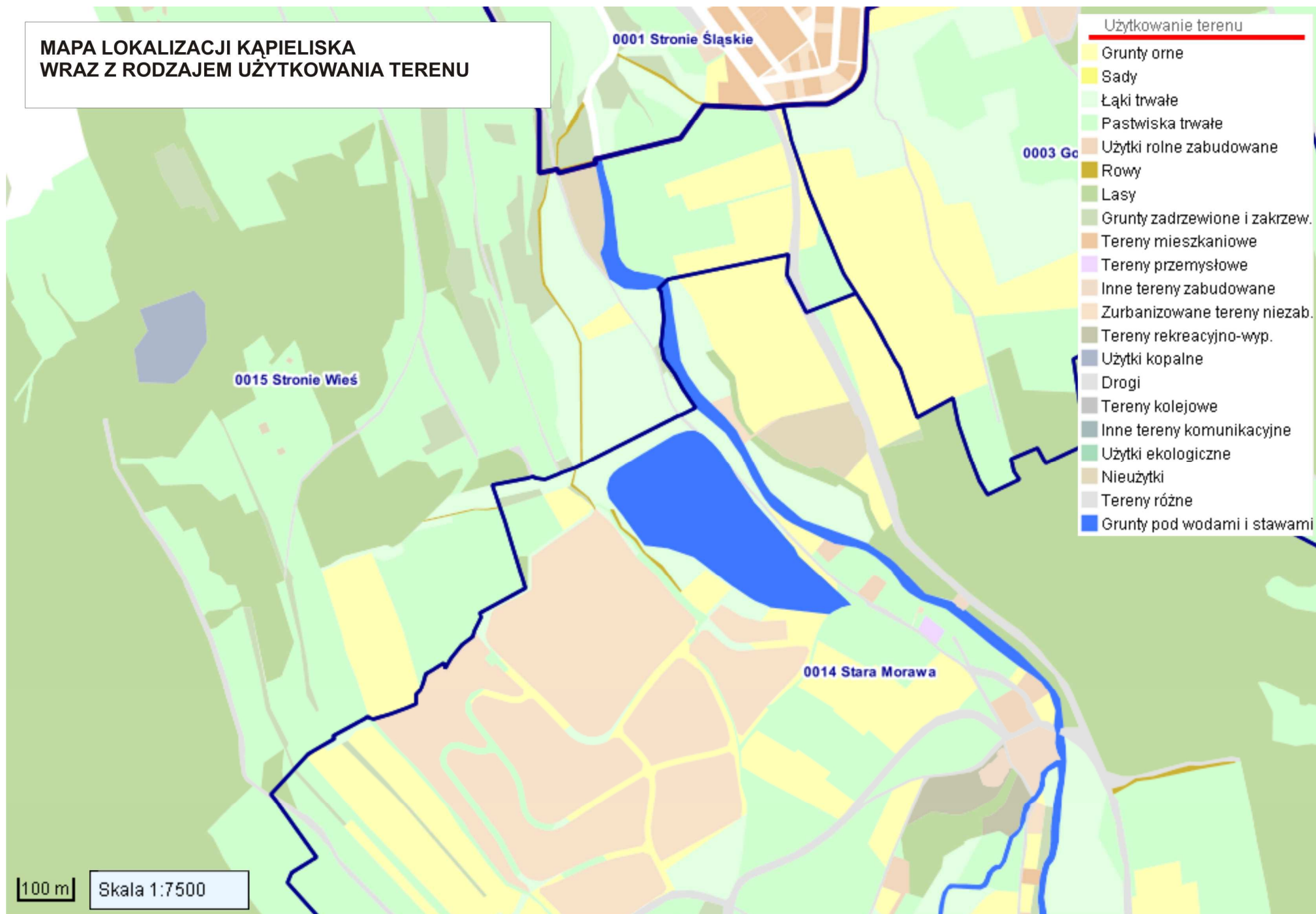
163	Działania, jakie zostaną podjęte w przypadku wystąpienia spodziewanych krótkotrwałych zanieczyszczeń	Regulacja dopływu wody z rzeki Morawka do zbiornika z kąpieliskiem, oczyszczanie poprzez usuwanie mechaniczne
164	Właściwe organy i osoby kontaktowe na wypadek wystąpienia krótkotrwałych zanieczyszczeń	Siedziba i pracownicy SPA „Jaskinia Niedźwiedzia” Spółka z o. o.
II. Inne krótkotrwałe (trwające poniżej 72 godzin) zanieczyszczenia		
165	Rodzaj krótkotrwałych zanieczyszczeń	nie są znane
166	Przyczyna krótkotrwałego zanieczyszczenia	nie są znane
167	Działania podejmowane w związku ze spodziewanymi krótkotrwałymi zanieczyszczeniami	-----
168	Działania podejmowane w związku w przypadku wystąpienia spodziewanych krótkotrwałych zanieczyszczeń	-----
169	Działania podejmowane w celu eliminacji przyczyn wystąpienia spodziewanych krótkotrwałych zanieczyszczeń	-----
170	Właściwe organy i osoby kontaktowe na wypadek wystąpienia krótkotrwałych zanieczyszczeń	Poinformowanie wg następującej kolejności: organizatora kąpieliska-SPA”Jaskinia Niedźwiedzia” Sp. z o. o. w Stroniu Śląskim, PPSE w Kłodzku
<i>H. Opis cech fizycznych, hydrologicznych i geograficznych innych wód znajdujących się w zlewni danej wody w kąpielisku, które mogłyby być źródłem zanieczyszczeń</i>		
171	Nazwa cieków, jeziora lub akweny wód przejściowych, przybrzeżnych lub morskich wód wewnętrznych	brak danych
172	Kod jednolitej części wód	
173	Wysokość nad poziomem morza	< 200 m
174		200 – 800 m
175		> 800 m

176		< 10 km ²
177		10 km ² lub więcej, ale mniej niż 100 km ²
178	Powierzchnia zlewni	100 km ² lub więcej, ale mniej niż 1000 km ²
179		1000 km ² lub więcej, ale mniej niż 10000 km ²
180		100000 km ²
181	Typ abiotyczny cieku lub jeziora	nazwa typu:
182		kod typu:
183	Średni przepływ z ostatnich 4 lat	SNQ.....m ³ /s
184		SSQ.....m ³ /s
185		SWQ.....m ³ /s
186	Współczynnik nieregularności przepływów SSQ / SWQ	_____

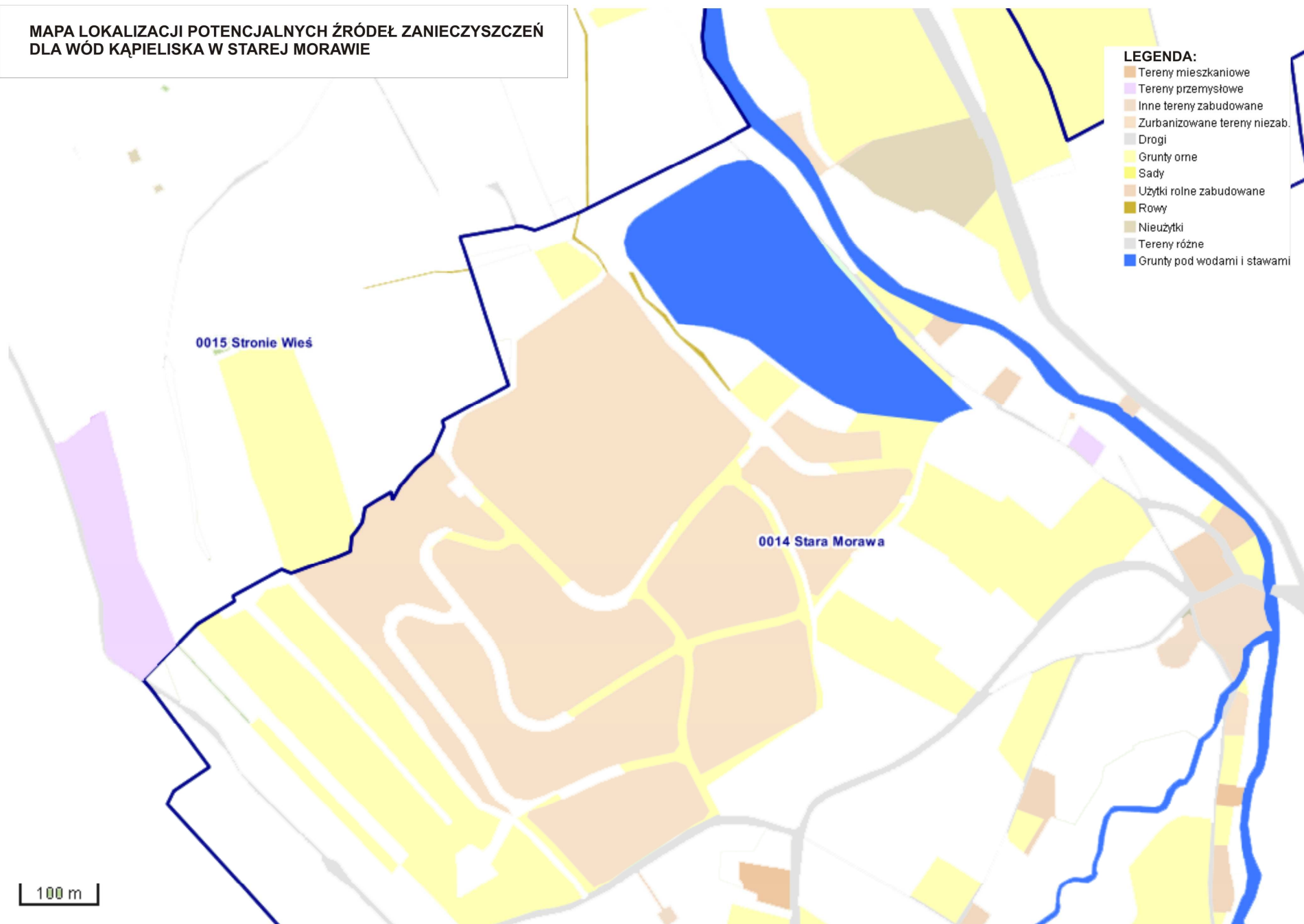
PLAN SYTUACYJNY ZBIORNIKA I TERENU REKREACYJNEGO w Starej Morawie



**MAPA LOKALIZACJI KĄPIELISKA
WRĄZ Z RODZAJEM UŻYTKOWANIA TERENU**

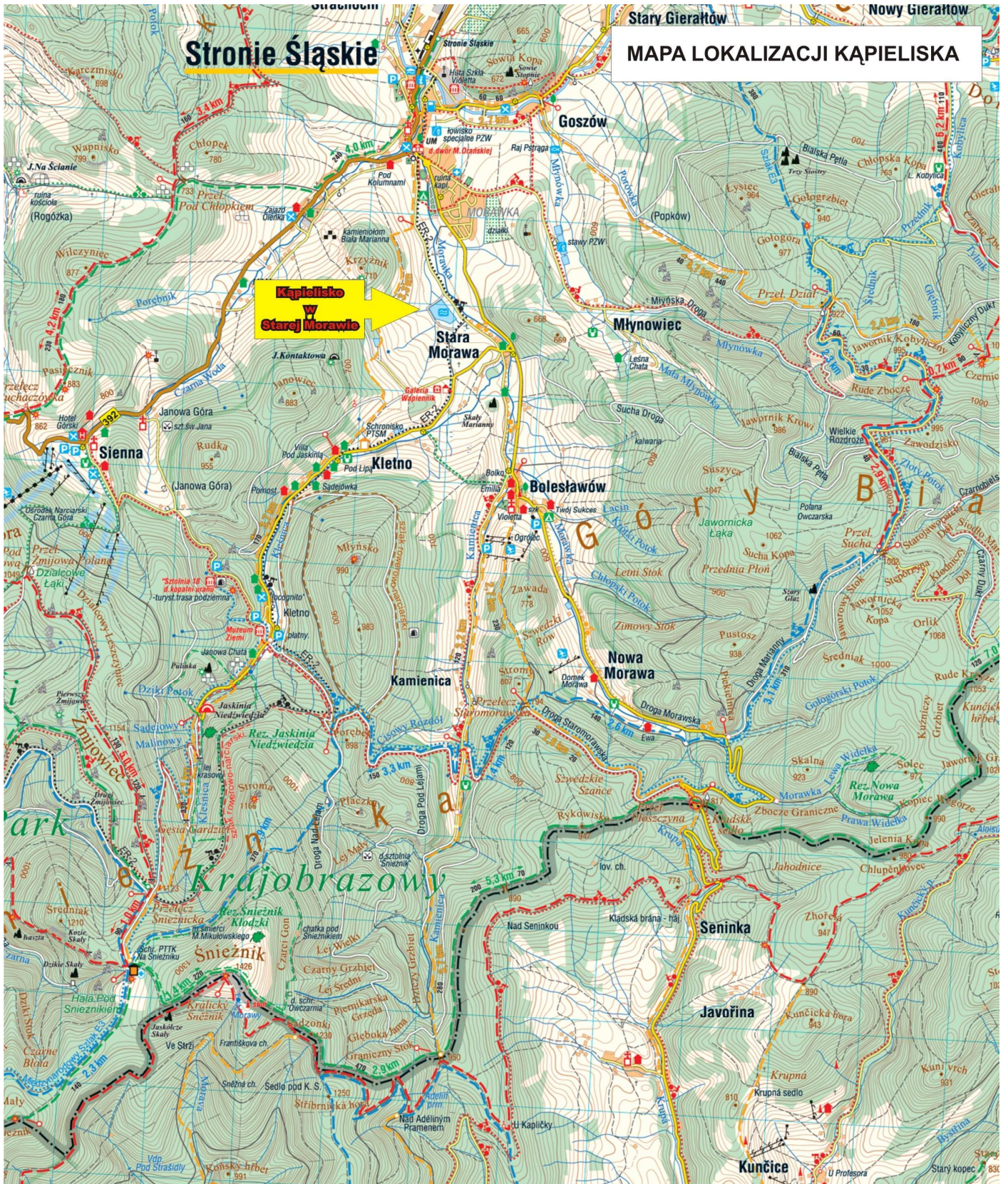


**MAPA LOKALIZACJI POTENCJALNYCH ŹRÓDEŁ ZANIECZYSZCZEŃ
DLA WÓD KĄPIELISKA W STAREJ MORAWIE**



100 m

Skala 1:5000



MAPA LOKALIZACJI KĄPIELISKA

Kápielisko w Starej Morawie