

Rewal, listopad 2023 r.

# **Profil wody dla kąpieliska** ***Pogorzelica***



**Urząd Gminy Rewal**  
ul. Mickiewicza 19  
72-340 Rewal

Sporządziła: Magdalena Bereźnicka

TABELA  
SZCZEGÓŁOWE INFORMACJE ZAWARTE W PROFILU WODY W KĄPIELISKU

<b>A. Informacje podstawowe</b>		
<b>I</b>	<b>Dane ogólne o kąpielisku</b>	
1	Nazwa kąpieliska <sup>1)</sup>	<b>Kąpielisko Pogorzelica</b>
2	Adres kąpieliska <sup>1)</sup>	<b>Pogorzelica, pomiędzy zejściami przy ulicach: Plażowej i Sztormowej</b>
3	Województwo <sup>1)</sup>	<b>Zachodniopomorskie</b>
4	Numer jednostki terytorialnej Systemu Kodowania Jednostek Terytorialnych i Statystycznych (KTS) - poziom 6, w której jest zlokalizowane kąpielisko <sup>1)</sup>	<b>320507 2</b>
5	Nazwa gminy, w której jest zlokalizowane kąpielisko <sup>1)</sup>	<b>Gmina Rewal</b>
6	Nazwa powiatu, w którym jest zlokalizowane kąpielisko <sup>1)</sup>	<b>Powiat Gryficki</b>
7	Krajowy kod kąpieliska <sup>2)</sup>	<b>3205PKAP0006</b>
8	Identyfikator kąpieliska Numid <sup>2)</sup>	<b>PL42208011320000102</b>
<b>II</b>	<b>Informacje o profilu wody w kąpielisku</b>	
9	Data sporządzenia profilu wody w kąpielisku (zakończenia prac nad tym profilem) <sup>1)</sup>	<b>24.11.2023 r.</b>
10	Data sporządzenia poprzedniego profilu wody w kąpielisku <sup>1),3)</sup>	<b>22.12.2022 r.</b>
11	Data następnej aktualizacji profilu wody w kąpielisku <sup>1)</sup>	<b>31.12.2024 r.</b>
12	Powód aktualizacji profilu wody w kąpielisku <sup>1),3)</sup>	<b>Utrzymanie kąpieliska Pogorzelica o długości 200 m z dwiema wieżami ratowniczymi</b>
13	Imię i nazwisko osoby sporządzającej profil wody w kąpielisku <sup>1)</sup>	<b>Magdalena Bereźnicka</b>
<b>III</b>	<b>Właściwy organ</b>	
14	Imię i nazwisko albo nazwa, adres, numer telefonu, numer faksu (jeżeli posiada" oraz adres poczty elektronicznej organizatora kąpieliska <sup>1)</sup>	<b>Urząd Gminy Rewal ul. Mickiewicza 19, 72-344 Rewal tel. 91 38-49-011, fax. 91 39-49-029 e-mail: <a href="mailto:ug@rewal.pl">ug@rewal.pl</a></b>
15	Nazwa właściwego terytorialnie organu samorządu terytorialnego, który umieścił kąpielisko w wykazie, o którym mowa w art. 37 ustawy z dnia 20 lipca 2017 r. - Prawo wodne <sup>1)</sup>	<b>Urząd Gminy Rewal ul. Mickiewicza 19, 72-344 Rewal tel. 91 39-49-011, fax. 91 39-49-029 e-mail: <a href="mailto:ug@rewal.pl">ug@rewal.pl</a></b>
16	Nazwa właściwego regionalnego zarządu gospodarki wodnej Wód Polskich <sup>1)</sup>	<b>Regionalny Zarząd Gospodarki Wodnej w Szczecinie ul. Tama Pomorzańska 13A, 70-030 Szczecin <a href="http://szczecin.wody.gov.pl/">http://szczecin.wody.gov.pl/</a></b>
17	Nazwa właściwego wojewódzkiego inspektoratu ochrony środowiska <sup>1)</sup>	<b>Wojewódzki Inspektorat Ochrony Środowiska w Szczecinie ul. Wały Chrobrego 4, 70-502 Szczecin tel. 91 44-05-820</b>

18	Nazwa właściwego państwowego powiatowego inspektora sanitarnego lub państwowego granicznego inspektora sanitarnego <sup>1)</sup>	<b>Państwowy Powiatowy Inspektor Sanitarny w Gryficach, ul. Nowy Świat 6, 72-300 Gryfice tel./fax 91 38-78-319, 91 38-78-320</b>
19	Nazwa właściwego urzędu morskiego <sup>1), 4)</sup>	<b>Urząd Morski w Szczecinie, Pl. Batorego 4, 70-207 Szczecin tel. 91 44-03-469, 91 44-03-462 <a href="http://sum.gov.pl/">http://sum.gov.pl/</a></b>
<b>IV</b>	<b>Informacje dotyczące lokalizacji kąpieliska</b>	
20	Kategoria wód powierzchniowych, na których jest zlokalizowane kąpielisko <sup>5), 6)</sup>	<input type="checkbox"/> ciek (w tym zbiornik zaporowy)
21		<input type="checkbox"/> jezioro lub inny zbiornik wodny (np.: staw, glinianka, wyrobisko poźwirowe)
22		<input type="checkbox"/> wody przejściowe
23		<input checked="" type="checkbox"/> wody przybrzeżne
24	Nazwa ciek, jeziora lub innego zbiornika wodnego, lub akwenu wód przejściowych <sup>5)</sup>	<b>Morze Bałtyckie</b>
25	Identyfikator hydrograficzny <sup>5)</sup>	<b>brak</b>
26	Nazwa jednolitej części wód powierzchniowych, w której jest zlokalizowane kąpielisko <sup>5), 7)</sup>	<b>Wody Przybrzeżne Zatoki Pomorskiej</b>
27	Kod jednolitej części wód powierzchniowych, w której jest zlokalizowane kąpielisko <sup>5)</sup>	<b>CW60001WB4</b>
28	Kąpielisko jest zlokalizowane w silnie zmienionej jednolitej części wód powierzchniowych <sup>5), 8)</sup>	<input type="checkbox"/> tak <input checked="" type="checkbox"/> nie
29	Kąpielisko jest zlokalizowane w sztucznej jednolitej części wód powierzchniowych <sup>5), 8)</sup>	<input type="checkbox"/> tak <input checked="" type="checkbox"/> nie
30	Lokalizacja kąpieliska - kilometrów ciek <sup>1), 5), 9)</sup>	<b>Pogorzelnica, pomiędzy zejściami przy ulicach: Plażowej i Sztormowej</b>
31	Lokalizacja kąpieliska - brzeg ciek <sup>1), 10)</sup>	<input type="checkbox"/> prawy brzeg <input type="checkbox"/> lewy brzeg
32	Lokalizacja kąpieliska - długość plaży wzdłuż linii brzegowej <sup>1)</sup>	<b>200 m</b>
33	Lokalizacja kąpieliska - współrzędne geograficzne granic kąpieliska w formacie dziesiętnym <sup>1), 11), 12)</sup>	<b>Współrzędne punktów granicznych kąpieliska wzdłuż linii brzegowej</b> <b>X = 5997086.26; Y = 5507432.38</b> <b>X = 5997172.28; Y = 5507612.94</b>  <b>Współrzędne punktów na wodzie</b> <b>X = 5997131.40; Y = 5507410.87</b> <b>X = 5997217.42; Y = 5507591.43</b>
<b>B. Ocena i klasyfikacja jakości wody w kąpielisku</b>		
34	Sezonowa ocena jakości wody w kąpielisku, po ostatnim sezonie kąpielowym <sup>2)</sup>	data wykonania oceny (dd/mm/rrrr): <b>03/10/2022</b> wynik oceny: <b>woda przydatna do kąpiei</b>
35	Wyniki 4 ostatnich klasyfikacji jakości wody w kąpielisku (dotyczy kąpielisk istniejących 4 lata i dłużej; dla kąpielisk istniejących krócej niż 4 lata podaje się wyniki wszystkich dokonanych klasyfikacji) <sup>2)</sup>	klasyfikacja za lata: <b>2019 – 2022 r.</b> wynik klasyfikacji: <b>doskonała</b> klasyfikacja za lata: <b>2018 – 2021 r.</b> wynik klasyfikacji: <b>dobra</b>

		klasyfikacja za lata: <b>2017 – 2020 r.</b> wynik klasyfikacji: <b>dostateczna</b> klasyfikacja za lata: <b>2016 – 2019 r.</b> wynik klasyfikacji: <b>dostateczna</b>
36	Lokalizacja punktu, w którym uzyskano dane do klasyfikacji, o której mowa w polu 35 (współrzędne geograficzne w formacie dziesiętnym) <sup>2), 12)</sup>	<b>Uzgodniono z Państwowym Inspektorem Sanitarnym w Gryficach</b>  <b>X = 5992339.81; Y = 5504285.50</b>
37	Wynik ostatniej klasyfikacji stanu ekologicznego lub potencjału ekologicznego jednolitej części wód powierzchniowych, w której jest zlokalizowane kąpielisko <sup>13), 14)</sup>	rok wykonania klasyfikacji: rok/lata przeprowadzenia badań monitoringowych będących źródłem danych do klasyfikacji:  stan ekologiczny/potencjał ekologiczny jednolitej części wód: <b>brak danych</b>
38	Wynik ostatniej klasyfikacji stanu chemicznego jednolitej części wód powierzchniowych, w której jest zlokalizowane kąpielisko <sup>13), 14)</sup>	rok wykonania klasyfikacji: rok/lata przeprowadzenia badań monitoringowych będących źródłem danych do klasyfikacji:  stan chemiczny jednolitej części wód: <b>brak danych</b>
39	Wynik ostatniej oceny stanu jednolitej części wód powierzchniowych, w której jest zlokalizowane kąpielisko, na podstawie wyników klasyfikacji, o których mowa w polach 37 i 38 <sup>13), 14)</sup>	rok wykonania oceny: stan jednolitej części wód: <b>brak danych</b>
40	Kod reprezentatywnego punktu pomiarowo- kontrolnego, w którym uzyskano dane do klasyfikacji i oceny, o której mowa w polach 37, 38 i 39 <sup>13), 14)</sup>	<b>PL02S0104_0448</b>
<b>C. Opis cech fizycznych, hydrologicznych i geograficznych wód, na których jest zlokalizowane kąpielisko</b>		
<b>I</b>	<b>Kąpielisko zlokalizowane na cieku innym niż zbiornik zaporowy<sup>15)</sup></b>	
41	Wysokość nad poziomem morza <sup>5), 8), 16)</sup>	<input type="checkbox"/> < 200 m
42		<input type="checkbox"/> 200-800 m
43		<input type="checkbox"/> > 800 m
44	Powierzchnia zlewni ciekuj <sup>5), 8)</sup>	<input type="checkbox"/> < 10 km <sup>2</sup>
45		<input type="checkbox"/> 10 km <sup>2</sup> lub więcej, ale mniej niż 100 km <sup>2</sup>
46		<input type="checkbox"/> 100 km <sup>2</sup> lub więcej, ale mniej niż 1000 km <sup>2</sup>
47		<input type="checkbox"/> 1000 km <sup>2</sup> lub więcej, ale mniej niż 10 000 km <sup>2</sup>
48		<input type="checkbox"/> ≥ 10 000 km <sup>2</sup>
49	Typ ciekuj <sup>5), 14), 17)</sup>	kod typu:
50		nazwa typu:
51		Średni niski przepływ z wielolecia (SNQ) m <sup>3</sup> /s

52	Średni przepływ z ostatnich 4 lat <sup>18)</sup>	Średnia z przepływów średnich rocznych z wielolecia (SSQ) m <sup>3</sup> /s	
53		Średni wysoki przepływ z wielolecia (SWQ) m <sup>3</sup> /s	
54	Współczynnik nieregularności przepływów SSQ/SWQ <sup>18)</sup>		
<b>II Kąpielisko zlokalizowane na jeziorze lub innym zbiorniku wodnym<sup>19)</sup></b>			
55	Wysokość nad poziomem morza <sup>5), 8), 16)</sup>	<input type="checkbox"/> < 200 m	
56		<input type="checkbox"/> 200-800 m	
57		<input type="checkbox"/> > 800 m	
58	Powierzchnia jeziora lub innego zbiornika wodnego <sup>5)</sup>	km <sup>2</sup>	
59	Typ jeziora <sup>5), 14), 17)</sup>	kod typu:	
60		nazwa typu:	
61	Charakterystyka dna kąpieliska <sup>1), 20)</sup>		
62	Głębokość jeziora lub innego zbiornika wodnego <sup>5)</sup>	maksymalna: m	
63		średnia: m	
<b>III Kąpielisko zlokalizowane na zbiorniku zaporowym<sup>21)</sup></b>			
64	Wysokość nad poziomem morza <sup>5), 8), 16)</sup>	<input type="checkbox"/> < 200 m	
65		<input type="checkbox"/> 200-800 m	
66		<input type="checkbox"/> > 800 m	
67	Powierzchnia zlewni zbiornika <sup>5), 8)</sup>	<input type="checkbox"/> < 10 km <sup>2</sup>	
68		<input type="checkbox"/> 10 km <sup>2</sup> lub więcej, ale mniej niż 100 km <sup>2</sup>	
69		<input type="checkbox"/> 100 km <sup>2</sup> lub więcej, ale mniej niż 1000 km <sup>2</sup>	
70		<input type="checkbox"/> 1000 km <sup>2</sup> lub więcej, ale mniej niż 10 000 km <sup>2</sup>	
71		<input type="checkbox"/> ≥ 10 000 km <sup>2</sup>	
72	Powierzchnia zbiornika przy normalnym poziomie piętrzenia (NPP) <sup>5)</sup>	km <sup>2</sup>	
73	Objętość zbiornika przy normalnym poziomie piętrzenia (NPP) <sup>5)</sup>	mln m <sup>3</sup>	
74	Głębokość zbiornika przy normalnym poziomie piętrzenia (NPP) <sup>5)</sup>	maksymalna: m	
75		średnia: m	
76	Średnie dobowe zmiany poziomu wody <sup>5)</sup>	m	
<b>IV Kąpielisko zlokalizowane na wodach przejściowych lub przybrzeżnych</b>			
77	Typ wód przejściowych <sup>5), 14), 17), 22)</sup>	kod typu:	
78		nazwa typu:	
79	Typ wód przybrzeżnych <sup>5), 14), 17), 23)</sup>	kod typu: <b>PbO</b>	
80		nazwa typu: <b>otwarte wybrzeże</b>	
<b>D. Przyczyny zanieczyszczeń, które mogą mieć wpływ na wodę w kąpielisku oraz wywierać niekorzystny wpływ na stan zdrowia kąpielących się</b>			
<b>I Zrzuty zanieczyszczeń<sup>24)</sup></b>			
81	Zrzuty oczyszczonych ścieków komunalnych <sup>25), 26), 27), 28)</sup>	<input type="checkbox"/>	<b>W bezpośrednim sąsiedztwie kąpieliska nie zidentyfikowano punktowych komunalnych zrzutów zanieczyszczeń mogących oddziaływać na jakość wód</b>

			<p>rzecznych i morskich. Ścieki z miejscowości nadmorskich, w tym z Pobierowa oczyszczane są w zmodernizowanej oczyszczalni ścieków w Pobierowie, skąd po oczyszczeniu poprzez rowy melioracyjne, kanał Dreżewski trafiają do jeziora przymorskiego Liwia Łuża, połączonego kanałem z Morzem Bałtyckim.</p> <p>Pozwolenie wodnoprawne WOŚ.II.7322.5.4.2016.MU z dnia 21 kwietnia 2016 r.</p>
82	Zrzuty oczyszczonych ścieków przemysłowych <sup>25), 26), 27), 28)</sup>	<input type="checkbox"/>	Nie zarejestrowano
83	Zrzuty ścieków z oczyszczalni przydomowych <sup>1), 26), 27), 28)</sup>	<input type="checkbox"/>	W bezpośrednim sąsiedztwie kąpieliska nie zdefiniowano przydomowych oczyszczalni ścieków.
84	Nielegalne zrzuty zanieczyszczeń <sup>25), 28)</sup>	<input type="checkbox"/>	Nie zarejestrowano
85	Zrzuty wód pochłódniczych <sup>25), 26), 27), 28)</sup>	<input type="checkbox"/>	Nie zarejestrowano
86	Zrzuty oczyszczonych wód opadowych lub roztopowych z systemu kanalizacji <sup>25), 26), 27), 28)</sup>	<input type="checkbox"/>	W bezpośrednim sąsiedztwie kąpieliska nie zdefiniowano zrzutów wód opadowych lub roztopowych mogących oddziaływać na jakość wód rzecznych oraz wód morskich. Znaczna część wód opadowych trafia do oczyszczalni ścieków w Pobierowie, ponieważ istniejący system kanalizacyjny nie ma wyodrębnionego systemu wód opadowych. Zdefiniowano zrzuty wód opadowych w odległości do 1 km od kąpieliska.
87	Zrzuty nieoczyszczonych wód deszczowych <sup>26), 28)</sup>	<input checked="" type="checkbox"/>	<p>Rodzaj zrzutu: wody opadowe</p> <p>Miejsce zrzutu: ziemia</p> <p>- dz. nr 20/4 obr. Pogorzelica – 64 punkty zrzutu</p> <p>- dz. nr 210/1 obr. Pogorzelica – 1 punkt zrzutu</p> <p>- dz. nr 5 obr. Pogorzelica – 1 punkt zrzutu</p>
88	Zrzuty ścieków z odwodnienia zakładów górniczych <sup>25), 26), 27), 28)</sup>	<input type="checkbox"/>	Brak
89	Odprowadzanie wód z urządzeń melioracyjnych odwadniających pola nawożone gnojówką lub gnojowicą <sup>26), 28)</sup>	<input type="checkbox"/>	W bezpośrednim sąsiedztwie kąpieliska nie zidentyfikowano wód z urządzeń melioracyjnych, odwadniających pola nawożone gnojówką lub gnojowicą.
90	Zrzuty ze stawów hodowlanych <sup>26), 27), 28)</sup>	<input type="checkbox"/>	Brak
91	Zrzuty zanieczyszczeń z jednostek pływających <sup>29)</sup>	<input type="checkbox"/>	<p>Potencjalne zagrożenie zanieczyszczenia wód powierzchniowych substancjami ropopochodnymi, śmieciami, ściekami i wodami zęzowymi: okolice portowe – 6000 m</p> <p>Urząd Morski w ostatnich latach nie otrzymał zgłoszenia, jak również nie przeprowadził żadnego postępowania administracyjnego w sprawie wystąpienia zanieczyszczenia.</p>

92	Inne <sup>25), 26)</sup>	<input type="checkbox"/>	
<b>II</b>	<b>Użytkowanie zlewni wokół kąpieliska<sup>24), 30)</sup></b>		
93	Zabudowa miejska <sup>1)</sup>	<input checked="" type="checkbox"/>	<b>Zabudowa miejska - luźna</b>
94	Tereny przemysłowe, handlowe i komunikacyjne <sup>1)</sup>	<input type="checkbox"/>	<b>Brak</b>
95	Kopalnie, wyrobiska i budowy <sup>1)</sup>	<input type="checkbox"/>	<b>Brak</b>
96	Miejskie tereny zielone i wypoczynkowe <sup>1)</sup>	<input type="checkbox"/>	<b>Tereny trawiaste z udziałem roślinności naturalnej</b>
97	Grunty orne <sup>1)</sup>	<input type="checkbox"/>	
98	Uprawy trwałe <sup>1)</sup>	<input type="checkbox"/>	
99	Łąki i pastwiska <sup>1)</sup>	<input type="checkbox"/>	
100	Obszary upraw mieszanych <sup>1)</sup>	<input checked="" type="checkbox"/>	<b>Tereny zajęte głównie przez rolnictwo z dużym udziałem roślinności naturalnej</b>
101	Lasy <sup>1)</sup>	<input checked="" type="checkbox"/>	<b>Bór mieszany świeży, bór świeży</b>
102	Zespoły roślinności drzewiastej i krzewiastej <sup>1)</sup>	<input checked="" type="checkbox"/>	<b>Lasy i roślinność krzewiasta w stanie zmian, murawy i pastwiska naturalne</b>
103	Tereny otwarte, pozbawione roślinności lub z rzadkim pokryciem roślinnym <sup>1)</sup>	<input checked="" type="checkbox"/>	<b>Plaże i wydmy</b>
104	Inne <sup>1)</sup>	<input type="checkbox"/>	
<b>III</b>	<b>Formy wypoczynku na terenie kąpieliska i w jego otoczeniu, w odległości do 500 m<sup>24)</sup></b>		
105	Kąpiel <sup>1)</sup>	<input checked="" type="checkbox"/>	<b>Pogorzelnica - kąpiel zbiorowa w wyznaczonych miejscach na długości nie większej niż 100 m w kierunku otwartego morza lub izobaty 1,6 m</b>
106	Sporty wodne (kajaki, łodzie żaglowe, motorówki) <sup>1)</sup>	<input checked="" type="checkbox"/>	<b>Poza akwenem kąpieliska w odległości min. 100 m od oznakowania boi wyznaczających kąpielisko od strony morza</b>
107	Wędkarstwo <sup>1)</sup>	<input checked="" type="checkbox"/>	<b>j/w</b>
108	Inne <sup>1)</sup>	<input checked="" type="checkbox"/>	<b>Nurkowanie i snurkowanie (nurkowanie w masce z fajką) z zachowaniem zasad asekuracji</b>
<b>IV</b>	<b>Wyposażenie techniczne kąpieliska oraz dbałość o jego czystość</b>		
109	Toalety <sup>1), 8)</sup>	<input checked="" type="checkbox"/>	tak
110		<input type="checkbox"/>	nie
111	Natryski <sup>1), 8)</sup>	<input type="checkbox"/>	tak
112		<input checked="" type="checkbox"/>	nie
113	Kosze na śmieci <sup>1), 8)</sup>	<input checked="" type="checkbox"/>	tak
114		<input type="checkbox"/>	nie
115	Ogrodzenie plaży kąpieliska <sup>1), 8)</sup>	<input checked="" type="checkbox"/>	tak
116		<input type="checkbox"/>	nie
117	Sprzątnięcie plaży kąpieliska <sup>1), 8)</sup>	<input checked="" type="checkbox"/>	tak
118			częstotliwość: <b>2</b> razy/dobę <sup>31)</sup>
119		<input type="checkbox"/>	nie
120	Zakaz wprowadzania zwierząt na teren kąpieliska i plażę kąpieliska <sup>1), 8)</sup>	<input checked="" type="checkbox"/>	tak
121		<input type="checkbox"/>	nie

V		Inne informacje
122		<input checked="" type="checkbox"/> tak
123	Kąpielisko zlokalizowane na obszarze objętym formą ochrony przyrody <sup>1), 8), 32)</sup>	opis formy ochrony przyrody <sup>33)</sup> : <b>Obszar specjalnej ochrony ptaków Natura 2000 „Zatoka Pomorska” (PLB990003), Ostoja na Zatoce Pomorskiej (PLH990002)</b>
124		<input type="checkbox"/> nie
125		<input type="checkbox"/> tak
126	Kąpielisko zlokalizowane w odległości mniejszej niż 1000 m od wodopoju dla zwierząt <sup>1), 8)</sup>	odległość od wodopoju <sup>34)</sup> :                      m
127		<input checked="" type="checkbox"/> nie
128	Zanieczyszczenie osadów dennych <sup>8), 13), 14), 35), 36)</sup>	<input type="checkbox"/> metale ciężkie
129		<input type="checkbox"/> substancje priorytetowe
130		<input type="checkbox"/> brak zanieczyszczenia
131		<input checked="" type="checkbox"/> brak danych
<b>E. Możliwość rozmnożenia się sinic</b>		
132	Zakwity sinic zaobserwowane w okresie ostatnich 4 lat <sup>2), 8), 37)</sup>	<input checked="" type="checkbox"/> nie stwierdzono
133		<input type="checkbox"/> zjawisko wystąpiło tylko w 1 roku
134		<input type="checkbox"/> zjawisko wystąpiło w 2 lub 3 latach
135		<input type="checkbox"/> zjawisko występowało w każdym roku z ostatnich 4 lat
136	Ryzyko rozmnożenia się sinic w przyszłości <sup>2), 8), 13), 14)</sup>	<input type="checkbox"/> brak <sup>38)</sup>
137		<input type="checkbox"/> małe <sup>39)</sup>
138		<input checked="" type="checkbox"/> średnie <sup>40)</sup>
139		<input type="checkbox"/> duże <sup>41)</sup>
<b>F. Możliwość rozmnożenia się makroglonów lub fitoplanktonu</b>		
<b>I Makroglony<sup>42)</sup></b>		
140	Morszczyzn pęcherzykowaty ( <i>Fucus vesiculosus</i> ) <sup>13), 14), 43)</sup>	<b>Nie udokumentowano występowania na obszarze JCWP</b>
141	Zielenice z rodzaju <i>Ulva</i> <sup>13), 14), 43)</sup>	<b>Nie udokumentowano występowania na obszarze JCWP</b>
142	Inne taksony makroglonów niż wymienione w polach: 140 i 141 <sup>13), 14), 43)</sup>	<b>Nie udokumentowano występowania na obszarze JCWP</b>
<b>II Fitoplankton<sup>44)</sup></b>		
143	Ryzyko rozmnożenia się fitoplanktonu <sup>8), 13), 14)</sup>	<input type="checkbox"/> brak <sup>45)</sup>
144		<input type="checkbox"/> małe <sup>46)</sup>
145		<input type="checkbox"/> średnie <sup>47)</sup>
146		<input checked="" type="checkbox"/> duże <sup>48)</sup>
<b>G. Informacja w przypadku, gdy istnieje ryzyko krótkotrwałych zanieczyszczeń w okresie, dla którego sporządzono profil wody w kąpielisku<sup>49)</sup></b>		
147	Rodzaj spodziewanych krótkotrwałych zanieczyszczeń <sup>2), 5), 25), 29)</sup>	<b>Zanieczyszczenia bakteriologiczne i fizykochemiczne – głównie metale ciężkie, syntetyczne związki organiczne, śmieci, ścieki, pozostałości ładunkowe, produkty ropopochodne pochodzące z łodzi korzystających z przystani rybackich w Niechorzu i Rewalu i Dziwnowie</b>

148	Częstotliwość spodziewanych krótkotrwałych zanieczyszczeń <sup>2), 5), 25), 29)</sup>	Częstotliwość występowania krótkotrwałych zanieczyszczeń zależna od warunków hydrometeorologicznych
149	Czas trwania spodziewanych krótkotrwałych zanieczyszczeń <sup>2), 5), 25), 29)</sup>	Czas trwania krótkotrwałych zanieczyszczeń związany ściśle z warunkami hydrometeorologicznymi
150	Przyczyna spodziewanych krótkotrwałych zanieczyszczeń <sup>2), 5), 25), 29)</sup>	Bakterie (Escherichia coli, Enterokoki kałowe), błąd ludzki, awaria lub świadome zanieczyszczenie przez członków załogi łodzi, nieszczelne zbiorniki na kutrach rybackich, zanieczyszczenia pochodzące z przepływających statków
151	Działania podejmowane w związku ze spodziewanymi krótkotrwałymi zanieczyszczeniami <sup>1)</sup>	Prognozowanie i zapobieganie występowania zanieczyszczeń, prowadzony stały monitoring wód przez instytucje państwowe, monitoring jakości wody w kąpielisku
152	Działania, jakie zostaną podjęte w przypadku wystąpienia spodziewanych krótkotrwałych zanieczyszczeń <sup>1)</sup>	Zamknięcie kąpieliska, zamieszczenie na tablicy informacyjnej zakaz kąpielii, ponowne zlecenie przeprowadzenia badań wody
153	Właściwe organy i osoby wskazane do kontaktu na wypadek wystąpienia krótkotrwałych zanieczyszczeń <sup>1), 50)</sup>	<ol style="list-style-type: none"> <li>Gmina Rewal, ul. Mickiewicza 19, 72-344 Rewal, tel. 91 3849011, e-mail: <a href="mailto:ug@rewal.pl">ug@rewal.pl</a></li> <li>Wodociągi Rewal Sp. z o.o., ul. Poznańska 31, tel. 91 3864172</li> <li>Państwowy Powiatowy Inspektor Sanitarny w Gryficach, tel. 91 3878319, 91 3878320, e-mail: <a href="mailto:psse.grvfice@pis.gov.pl">psse.grvfice@pis.gov.pl</a></li> <li>Kapitanat Portu w Dziwnowie, ul. Przymorze 4, 72-420 Dziwnów, tel. 91 3813340</li> <li>Powiatowa Państwowa Straż Pożarna w Gryficach, Oficer dyżurny PSK PSP tel. 91 3845605, e-mail: <a href="mailto:psk@psp.grvfice.pl">psk@psp.grvfice.pl</a></li> <li>Urząd Morski w Szczecinie, tel. 91 4342474, e-mail: <a href="mailto:sekretariat@ums.gov.pl">sekretariat@ums.gov.pl</a></li> <li>Wojewódzka Inspekcja Ochrony Środowiska, Zachodniopomorski Wojewódzki Inspektor Ochrony Środowiska, tel. 91 4859500, e-mail: <a href="mailto:wios@wios.szczecin.pl">wios@wios.szczecin.pl</a></li> </ol>
<b>H. Opis cech fizycznych, hydrologicznych i geograficznych innych wód powierzchniowych znajdujących się w zlewni wód, na których jest zlokalizowane kąpielisko, za pośrednictwem których jest możliwy dopływ zanieczyszczeń do wody w kąpielisku</b>		
<b>I<sup>51)</sup></b>		
154	Nazwa ciek, jeziora lub innego zbiornika wodnego, lub akwenu wód przejściowych lub przybrzeżnych <sup>1)</sup>	Bałtyk Południowy
155	Nazwa jednolitej części wód powierzchniowych <sup>5), 52)</sup>	Pogorzelica
156	Kod jednolitej części wód powierzchniowych <sup>5)</sup>	RW600014416
157	Wysokość nad poziomem morza <sup>5), 8), 53)</sup>	<input checked="" type="checkbox"/> < 200 m
158		<input type="checkbox"/> 200-800 m

159		<input type="checkbox"/> > 800 m
160	Powierzchnia zlewni <sup>5), 8), 54)</sup>	<input checked="" type="checkbox"/> < 10 km <sup>2</sup>
161		<input type="checkbox"/> 10 km <sup>2</sup> lub więcej, ale mniej niż 100 km <sup>2</sup>
162		<input type="checkbox"/> 100 km <sup>2</sup> lub więcej, ale mniej niż 1000 km <sup>2</sup>
163		<input type="checkbox"/> 1000 km <sup>2</sup> lub więcej, ale mniej niż 10 000 km <sup>2</sup>
164		<input type="checkbox"/> ≥ 10 000 km <sup>2</sup>
165	Typ ciekłu lub jeziora <sup>5), 17), 55), 56)</sup>	kod typu: <b>RzN_uj</b>
166		nazwa typu: <b>rzeka przyujściowa pod wpływem wód słonych</b>
167	Średni przepływ z ostatnich 4 lat <sup>18), 57)</sup>	Średni niski przepływ z wielolecia (SNQ) m <sup>3</sup> /s
168		Średnia z przepływów średnich rocznych z wielolecia (SSQ) m <sup>3</sup> /s
169		Średni wysoki przepływ z wielolecia (SWQ) m <sup>3</sup> /s
170	Współczynnik nieregularności przepływów SSQ/SWQ <sup>18), 57)</sup>	

#### Objaśnienia:

- 1) Dane własne organizatora kąpieliska oraz wyniki dokonanych przez niego obserwacji.
- 2) Dane pochodzące od państwowego powiatowego inspektora sanitarnego lub od państwowego granicznego inspektora sanitarnego.
- 3) Wypełnia się tylko w przypadku, gdy przed aktualizacją został sporządzony profil wody w kąpielisku poprzedzający bieżącą aktualizację.
- 4) Pole 19 wypełnia się tylko w przypadku kąpieliska zlokalizowanego na wodach przejściowych lub przybrzeżnych.
- 5) Dane pochodzące od dyrektora regionalnego zarządu gospodarki wodnej Wód Polskich lub właściciela wód niebędących własnością Skarbu Państwa.
- 6) Zaznacza się właściwe; w przypadku zaznaczenia pola 20, 21 lub 22 przechodzi się do pola 24; jeżeli zaznaczono pole 23, przechodzi się do pola 25.
- 7) Jeżeli kąpielisko nie znajduje się w wyznaczonej jednolitej części wód powierzchniowych, pola 26-31 pozostawia się puste i przechodzi się do pola 32.
- 8) Zaznacza się właściwe pole.
- 9) Podaje się kilometrą początku kąpieliska; w przypadku gdy kąpielisko nie jest zlokalizowane na cieku, pole 30 pozostawia się puste i przechodzi się do pola 32.
- 10) Zaznacza się właściwe; jeżeli kąpielisko nie jest zlokalizowane na cieku, pole 31 pozostawia się puste i przechodzi się do pola 32.
- 11) Podaje się współrzędne punktów granicznych znajdujących się na początku i końcu kąpieliska na linii brzegowej oraz współrzędne punktów granicznych znajdujących się na obszarze wód, na których jest zlokalizowane kąpielisko.
- 12) W układzie współrzędnych płaskich prostokątnych, na obowiązującym podkładzie map topograficznych lub ortofotomap z państwowego zasobu geodezyjnego i kartograficznego lub na podstawie odczytów z systemu nawigacji satelitarnej, zgodnie z przepisami wydanymi na podstawie art. 3 ust. 5 ustawy z dnia 17 maja 1989 r. - Prawo geodezyjne i kartograficzne (Dz. U. z 2019 r. poz. 725, z późn. zm.).
- 13) Dane pochodzące od Głównego Inspektora Ochrony Środowiska.
- 14) Podaje się, jeżeli wypełniono pole 26.
- 15) Jeżeli kąpielisko nie jest zlokalizowane na cieku innym niż zbiornik zaporowy, przechodzi się do punktu II w części C.
- 16) Dotyczy wód kąpieliska.
- 17) Typy wód powierzchniowych, z podziałem na kategorie tych wód, są określone w przepisach wydanych na podstawie art. 53 ust. 4 ustawy z dnia 20 lipca 2017 r. - Prawo wodne (Dz. U. z 2018 r. poz. 2268, z późn. zm.).
- 18) Dane pochodzące z Instytutu Meteorologii i Gospodarki Wodnej - Państwowego Instytutu Badawczego.
- 19) Jeżeli kąpielisko nie jest zlokalizowane na jeziorze lub innym zbiorniku wodnym, przechodzi się do punktu III w części C.
- 20) Dno muliste, piaszczyste lub kamieniste.
- 21) Jeżeli kąpielisko nie jest zlokalizowane na zbiorniku zaporowym, przechodzi się do punktu IV w części C.
- 22) Wypełnia się, jeżeli zaznaczono pole 22.
- 23) Wypełnia się, jeżeli zaznaczono pole 23.
- 24) Zaznacza się właściwe pole.
- 25) Dane pochodzące od wojewódzkiego inspektora ochrony środowiska.
- 26) Dane pochodzące od dyrektora zarządu zlewni Wód Polskich lub dyrektora regionalnego zarządu gospodarki wodnej Wód Polskich.
- 27) Wypełnia się na podstawie pozwoleń wodnoprawnych.
- 28) Podaje się odległość zrzutu od kąpieliska, z dokładnością do 50 m.

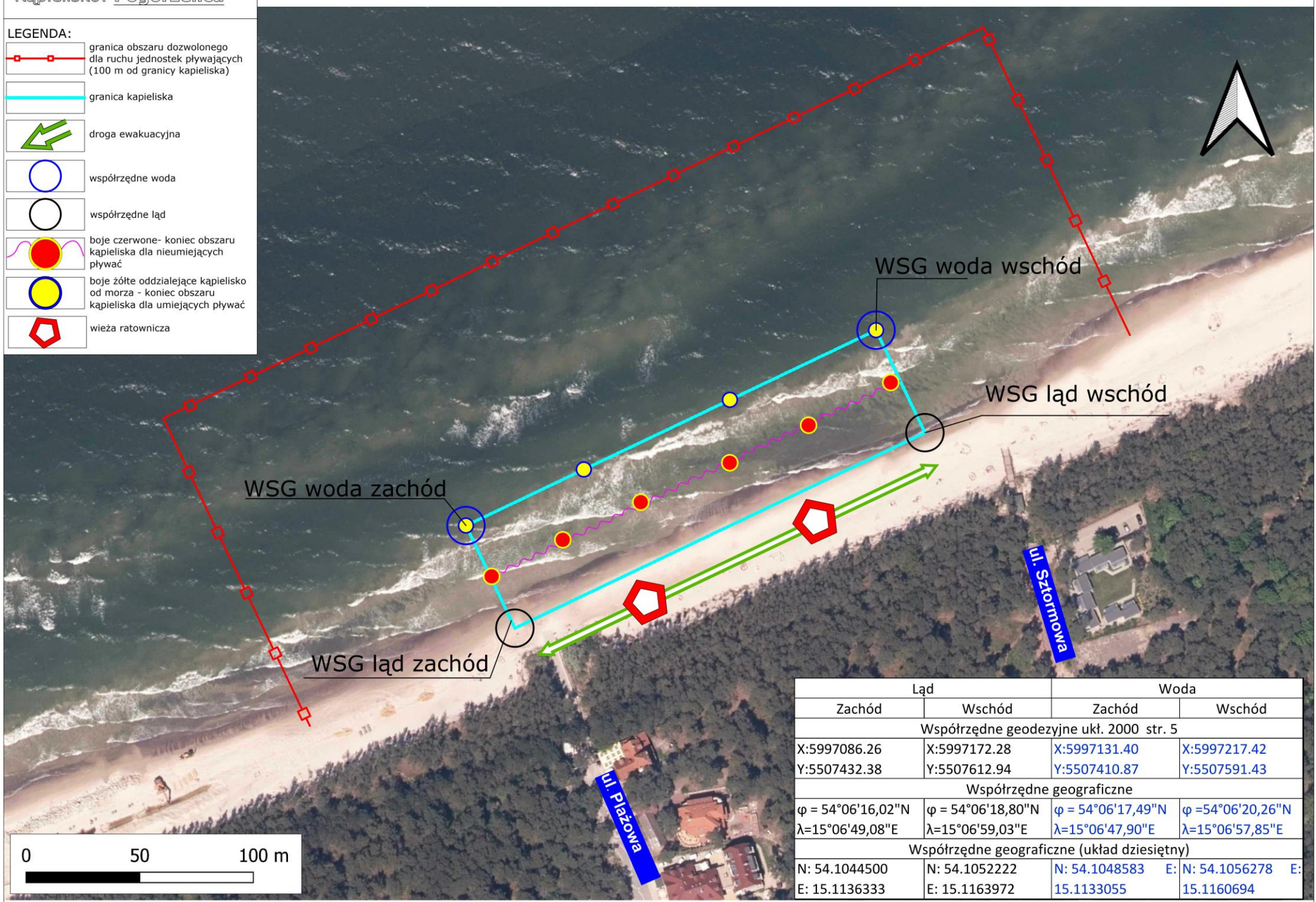
- 29) Dane pochodzące od dyrektora urzędu morskiego.
- 30) Opis zgodnie z klasami pokrycia terenu lub użytkowania ziemi wyróżnionymi w bazie CORINE Land Cover (CLC), na poziomie 3.
- 31) Wypełnia się, jeżeli zaznaczono pole 117.
- 32) W rozumieniu ustawy z dnia 16 kwietnia 2004 r. o ochronie przyrody (Dz. U. z 2018 r. poz. 1614, z późn. zm.).
- 33) Wypełnia się, jeżeli zaznaczono pole 122, podając w szczególności nazwę obszaru objętego formą ochrony przyrody (np.: nazwę parku narodowego, nazwę obszaru Natura 2000).
- 34) Wypełnia się, jeżeli zaznaczono pole 125.
- 35) Na podstawie najbardziej aktualnych danych z ostatnich 4 lat poprzedzających rok, w którym jest sporządzany profil wody w kąpielisku.
- 36) Wykaz substancji priorytetowych jest określony w przepisach wydanych na podstawie art. 114 ustawy z dnia 20 lipca 2017 r. - Prawo wodne.
- 37) Opis na podstawie obserwacji na miejscu.
- 38) Zaznacza się, jeżeli zaznaczono pole 132, a wyniki monitoringu będącego podstawą do klasyfikacji, o której mowa w polu 37, nie wskazały na przekroczenie przez wskaźniki charakteryzujące warunki biogenne oraz przez - w zależności od kategorii wód - fito- plankton lub chlorofil *a* wartości granicznych określonych dla I klasy stanu ekologicznego lub potencjału ekologicznego jednolitych części wód powierzchniowych w przepisach wydanych na podstawie art. 53 ust. 4 ustawy z dnia 20 lipca 2017 r. - Prawo wodne, w przypadku gdy klasyfikacja, o której mowa w polu 37, została wykonana za 2019 r. lub lata późniejsze, lub w przepisach wydanych na podstawie art. 38a ust. 3 ustawy z dnia 18 lipca 2001 r. - Prawo wodne (Dz. U. z 2017 r. poz. 1121), w przypadku gdy klasyfikacja, o której mowa w polu 37, została wykonana za 2018 r. lub lata wcześniejsze.
- 39) Zaznacza się, jeżeli zaznaczono:
- 1) pole 133, a wyniki monitoringu będącego podstawą do klasyfikacji, o której mowa w polu 37, nie wskazały na przekroczenie przez wskaźniki charakteryzujące warunki biogenne oraz przez - w zależności od kategorii wód - fitoplankton lub chlorofil *a* wartości granicznych określonych dla I klasy stanu ekologicznego lub potencjału ekologicznego jednolitych części wód powierzchniowych w przepisach wydanych na podstawie art. 53 ust. 4 ustawy z dnia 20 lipca 2017 r. - Prawo wodne, w przypadku gdy klasyfikacja, o której mowa w polu 37, została wykonana za 2019 r. lub lata późniejsze, lub w przepisach wydanych na podstawie art. 38a ust. 3 ustawy z dnia 18 lipca 2001 r. - Prawo wodne, w przypadku gdy klasyfikacja, o której mowa w polu 37, została wykonana za 2018 r. lub lata wcześniejsze, lub
  - 2) pole 132, a wyniki monitoringu będącego podstawą do klasyfikacji, o której mowa w polu 37, nie wskazały na przekroczenie przez wskaźniki charakteryzujące warunki biogenne oraz przez - w zależności od kategorii wód - fitoplankton lub chlorofil *a* wartości granicznych określonych dla II klasy stanu ekologicznego lub potencjału ekologicznego jednolitych części wód powierzchniowych w przepisach wydanych na podstawie art. 53 ust. 4 ustawy z dnia 20 lipca 2017 r. - Prawo wodne, w przypadku gdy klasyfikacja, o której mowa w polu 37, została wykonana za 2019 r. lub lata późniejsze, lub w przepisach wydanych na podstawie art. 38a ust. 3 ustawy z dnia 18 lipca 2001 r. - Prawo wodne, w przypadku gdy klasyfikacja, o której mowa w polu 37, została wykonana za 2018 r. lub lata wcześniejsze.
- 40) Zaznacza się, jeżeli zaznaczono:
- 1) pole 133, a wyniki monitoringu będącego podstawą do klasyfikacji, o której mowa w polu 37, wskazały na przekroczenie przez wskaźniki charakteryzujące warunki biogenne oraz przez - w zależności od kategorii wód - fitoplankton lub chlorofil *a* wartości granicznych określonych dla II klasy stanu ekologicznego lub potencjału ekologicznego jednolitych części wód powierzchniowych w przepisach wydanych na podstawie art. 53 ust. 4 ustawy z dnia 20 lipca 2017 r. - Prawo wodne, w przypadku gdy klasyfikacja, o której mowa w polu 37, została wykonana za 2019 r. lub lata późniejsze, lub w przepisach wydanych na podstawie art. 38a ust. 3 ustawy z dnia 18 lipca 2001 r. - Prawo wodne, w przypadku gdy klasyfikacja, o której mowa w polu 37, została wykonana za 2018 r. lub lata wcześniejsze, lub
  - 2) pole 134.
- 41) Zaznacza się, jeżeli zaznaczono pole 135.
- 42) Dotyczy tylko kąpielisk zlokalizowanych na wodach przejściowych i przybrzeżnych.
- 43) Podaje się, czy stwierdzono występowanie makroglonów, oraz ocenia się ich niekorzystny wpływ na jakość wody w kąpielisku.
- 44) Dotyczy tylko kąpielisk zlokalizowanych na wodach przejściowych i przybrzeżnych, jeziorach, zbiornikach zaporowych oraz ciekach typów:
- 1) 19, 20, 24, 25 (o powierzchni zlewni  $\geq 5000$  km<sup>2</sup> w przypadku tych czterech typów) i 21 - według typologii obowiązującej do dnia wejścia w życie aktualizacji planów gospodarowania wodami na obszarach dorzeczy, o których mowa w art. 321 ustawy z dnia 20 lipca 2017 r. - Prawo wodne, lecz nie później niż do dnia 22 grudnia 2021 r.;
  - 2) RzN, Rz\_org (o powierzchni zlewni  $\geq 5000$  km<sup>2</sup> w przypadku tych dwóch typów), RwN, R\_poj i RI\_poj - według typologii obowiązującej od dnia wejścia w życie aktualizacji planów gospodarowania wodami na obszarach dorzeczy, o których mowa w art. 321 ustawy z dnia 20 lipca 2017 r. - Prawo wodne, lecz nie później niż od dnia 22 grudnia 2021 r.
- 45) Zaznacza się, jeżeli wyniki monitoringu będącego podstawą do klasyfikacji, o której mowa w polu 37, nie wskazały na przekroczenie przez przezroczystość, wskaźniki charakteryzujące warunki tlenowe i zanieczyszczenia organiczne, wskaźniki charakteryzujące warunki biogenne oraz - w zależności od kategorii wód - fitoplankton lub chlorofil *a* wartości granicznych określonych dla I klasy stanu ekologicznego lub potencjału ekologicznego jednolitych części wód powierzchniowych w przepisach wydanych na podstawie art. 53 ust. 4 ustawy z dnia 20 lipca 2017 r. - Prawo wodne, w przypadku gdy klasyfikacja, o której mowa w polu 37, została wykonana za 2019 r. lub lata późniejsze, lub w przepisach wydanych na podstawie art. 38a ust. 3 ustawy z dnia 18 lipca 2001 r. - Prawo wodne, w przypadku gdy klasyfikacja, o której mowa w polu 37, została wykonana za 2018 r. lub lata wcześniejsze.
- 46) Zaznacza się, jeżeli wyniki monitoringu będącego podstawą do klasyfikacji, o której mowa w polu 37, nie wskazały na przekroczenie przez przezroczystość, wskaźniki charakteryzujące warunki tlenowe i zanieczyszczenia organiczne, wskaźniki charakteryzujące warunki biogenne oraz - w zależności od kategorii wód - fitoplankton lub chlorofil *a* wartości granicznych określonych dla II klasy stanu ekologicznego lub potencjału ekologicznego jednolitych części wód powierzchniowych w przepisach wydanych na podstawie art. 53 ust. 4 ustawy z dnia 20 lipca 2017 r. - Prawo wodne, w przypadku gdy klasyfikacja, o której mowa w polu 37, została wykonana za 2019 r. lub lata późniejsze, lub w przepisach wydanych na podstawie art. 38a ust. 3 ustawy z dnia 18 lipca 2001 r. - Prawo wodne.

- w przypadku gdy klasyfikacja, o której mowa w polu 37, została wykonana za 2018 r. lub lata wcześniejsze.
- 47) Zaznacza się, jeżeli wyniki monitoringu będącego podstawą do klasyfikacji, o której mowa w polu 37, nie wskazały na przekroczenie przez - w zależności od kategorii wód - fitoplankton lub chlorofil *a* wartości granicznych określonych dla III klasy stanu ekologicznego lub potencjału ekologicznego jednolitych części wód powierzchniowych w przepisach wydanych na podstawie art. 53 ust. 4 ustawy z dnia 20 lipca 2017 r. - Prawo wodne, w przypadku gdy klasyfikacja, o której mowa w polu 37, została wykonana za 2019 r. lub lata późniejsze, lub w przepisach wydanych na podstawie art. 38a ust. 3 ustawy z dnia 18 lipca 2001 r. - Prawo wodne, w przypadku gdy klasyfikacja, o której mowa w polu 37, została wykonana za 2018 r. lub lata wcześniejsze.
- 48) Zaznacza się, jeżeli wyniki monitoringu będącego podstawą do klasyfikacji, o której mowa w polu 37, wskazały na przekroczenie przez - w zależności od kategorii wód - fitoplankton lub chlorofil *a* wartości granicznych określonych dla III klasy stanu ekologicznego lub potencjału ekologicznego jednolitych części wód powierzchniowych w przepisach wydanych na podstawie art. 53 ust. 4 ustawy z dnia 20 lipca 2017 r. - Prawo wodne, w przypadku gdy klasyfikacja, o której mowa w polu 37, została wykonana za 2019 r. lub lata późniejsze, lub w przepisach wydanych na podstawie art. 38a ust. 3 ustawy z dnia 18 lipca 2001 r. - Prawo wodne, w przypadku gdy klasyfikacja, o której mowa w polu 37, została wykonana za 2018 r. lub lata wcześniejsze.
- 49) Pojęcie „krótkotrwałe zanieczyszczenia” odnosi się tylko do skażeń mikrobiologicznych (enterokoki, *Escherichia coli*), których przyczyny można jednoznacznie ustalić i co do których nie przewiduje się, że będą miały niekorzystny wpływ na jakość wody w kąpielisku przez okres dłuższy niż 72 godziny od stwierdzenia ich wystąpienia, oraz dla których są ustalone procedury prognozowania i działań w przypadku ich wystąpienia.
- 50) Podaje się imię i nazwisko osoby, nazwę instytucji, adres, numer telefonu, numer faksu (jeżeli posiada) oraz adres poczty elektronicznej.
- 51) W razie konieczności powiela się pola punktu I, tworząc w ten sposób kolejne punkty części H. Numery kolejnych punktów zapisuje się cyframi rzymskimi, począwszy od II, numery kolejnych pól - cyframi arabskimi, począwszy od 171.
- 52) Jeżeli akwen nie stanowi wyznaczonej jednolitej części wód powierzchniowych, pola 155 i 156 pozostawia się puste i przechodzi się do pola 157.
- 53) Wypełnia się tylko w przypadku cieków, jezior lub innych zbiorników wodnych oraz zbiorników zaporowych.
- 54) Wypełnia się tylko w przypadku cieków i zbiorników zaporowych.
- 55) Podaje się, jeżeli wypełniono pola 155 i 156.
- 56) Wypełnia się tylko w przypadku cieków i jezior.
- 57) Wypełnia się tylko w przypadku cieków.

# Kąpielisko: Pogorzelica

**LEGENDA:**

-  granica obszaru dozwolonego dla ruchu jednostek pływających (100 m od granicy kąpieliska)
-  granica kąpieliska
-  droga ewakuacyjna
-  współrzędne woda
-  współrzędne ląd
-  boje czerwone- koniec obszaru kąpieliska dla nieumiejących pływać
-  boje żółte oddzielające kąpielisko od morza - koniec obszaru kąpieliska dla umiejących pływać
-  wieża ratownicza



Ląd		Woda		
Zachód	Wschód	Zachód	Wschód	
Współrzędne geodezyjne ukt. 2000 str. 5				
X:5997086.26	X:5997172.28	X:5997131.40	X:5997217.42	
Y:5507432.38	Y:5507612.94	Y:5507410.87	Y:5507591.43	
Współrzędne geograficzne				
$\varphi = 54^{\circ}06'16,02''N$	$\varphi = 54^{\circ}06'18,80''N$	$\varphi = 54^{\circ}06'17,49''N$	$\varphi = 54^{\circ}06'20,26''N$	
$\lambda = 15^{\circ}06'49,08''E$	$\lambda = 15^{\circ}06'59,03''E$	$\lambda = 15^{\circ}06'47,90''E$	$\lambda = 15^{\circ}06'57,85''E$	
Współrzędne geograficzne (układ dziesiętny)				
N: 54.1044500	N: 54.1052222	N: 54.1048583	E: N: 54.1056278	E:
E: 15.1136333	E: 15.1163972	15.1133055	15.1160694	